

RELACION ACTIVO COTIZANTE – PASIVO

Período 1995 – 2003

RELACION ACTIVO COTIZANTE – PASIVO

Período 1995 – 2003

1. - INTRODUCCION

El equilibrio financiero para un sistema de reparto, como ya vimos, se obtiene cuando se igualan los Ingresos y los Egresos anuales.

Trabajando con la ecuación de equilibrio financiero, despejando la tasa de aporte global de equilibrio se obtiene:

$$T = \frac{K * (J/S)}{(C/P)}$$

Siendo C/P la relación demográfica de la ecuación que expresa la proporción de cotizantes activos respecto al número de jubilados equivalentes totales.

Es decir que la tasa media de aporte quedaría determinada por la relación entre el número promedio de pasivos por la pasividad anual promedio, y el número de activos cotizantes promedio por el salario anual promedio. Vemos entonces, la intervención de dos factores: la relación activo/pasivo y la relación entre el salario y la pasividad.

Analizaremos en este trabajo, la relación activo – pasivo. Veremos la evolución de los cotizantes, la de los pasivos y por último la evolución de la relación en sí misma.

2. IMPORTANCIA DEL FACTOR ACTIVO - PASIVO

Existen dos conceptos que debemos diferenciar: el coeficiente de dependencia de los ancianos y el coeficiente de dependencia del sistema.

El primero lo definimos como el cociente entre los individuos en edad de trabajar y las personas inactivas mayores de 65 años; el segundo como la proporción entre los trabajadores que efectúan aportes al sistema de seguridad social y las personas que reciben una prestación del mismo.

En términos generales podemos plantear que respecto a la financiación de la seguridad social, es necesario centrarse en el coeficiente de dependencia del sistema, es decir lo que llamamos la relación demográfica de la ecuación de equilibrio.

Uno de los factores que inciden negativamente sobre esta relación es el envejecimiento de la población. Según estudios realizados⁹ existe un descenso de la tasa de natalidad concomitantemente con una estabilización de la tasa de mortalidad, lo que hace que la esperanza de vida vaya aumentando y en consecuencia aumente la relación de dependencia de los mayores de edad. El comportamiento de estas variables, llevará en un futuro cercano a que el crecimiento de la población esté en las proximidades de cero. Además la migración ha constituido y puede constituir en el futuro un factor de relevante incidencia en el cambio demográfico.

El deterioro de la relación activo-pasivo, dado el distinto ritmo de crecimiento de los factores, implicará desde el punto de vista previsional, que la proporción de potenciales pasivos cuyas prestaciones deban ser financiadas por los activos, sea persistentemente creciente. Consecuentemente el coeficiente de dependencia del sistema será cada vez más chico lo que hará que la tasa de equilibrio del sistema sea creciente.

3. - EVOLUCION DE LOS ACTIVOS COTIZANTES

Nos referiremos al total de cotizantes del BPS, privados y públicos.

AÑO	COTIZANTES (*)	Variación	Acumulada
1995	925,984		
1996	960,590	3.7%	
1997	946,880	2.3%	
1998	966,528	4.4%	
1999	956,623	3.3%	
2000	936,587	1.1%	
2001	910,661	-1.7%	
2002	847,405	-8.5%	
2003	863,218	-6.8%	

(*) Promedio anual

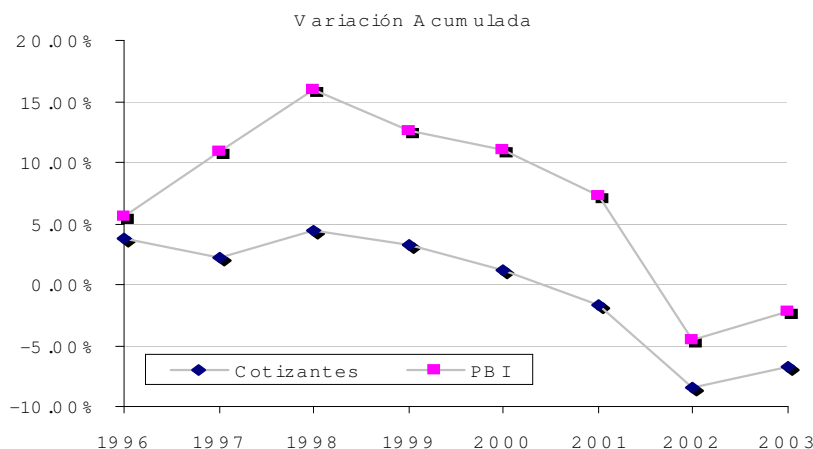
En 1995, año previo a la reforma previsional, el BPS tenía 925.984 cotizantes.

Al comparar el año 1996 con respecto a 1995 vemos un incremento del 3.7% en el número de cotizantes. El aumento en este período podría ser el efecto inducido por la difusión de la obligatoriedad de recaudación nominada y de la

⁹ L.Camacho .- El envejecimiento demográfico en Uruguay. Su incidencia en el financiamiento del Sistema Previsional

necesidad de registros en Historia Laboral para acreditar años efectivos de aportación a la hora de hacer uso del derecho jubilatorio en el nuevo sistema de seguridad social implementado por la vigencia de la Ley 16.713 a partir del 1° de abril de 1996. Además se debe tener en cuenta que en este período existió una evolución favorable del nivel de actividad económica, ya que el PBI en este período tuvo un crecimiento del entorno del 5%.¹⁰

En realidad la evolución de los cotizantes, está relacionada entre otras cosas, con la evolución de la economía. Si observamos la variación acumulada del PBI en el período 1995 – 2003, vemos que su comportamiento es acompañado por la evolución de los cotizantes.



A partir de 1995, año tomado como base para el estudio, los cotizantes han crecido teniendo su pico máximo en 1998, llegando a un crecimiento acumulado del entorno del 4%, lo que expresado en cifras asciende a los 966.528. A partir de este año, si bien seguimos teniendo un crecimiento hasta el año 2000 al compararlos con el año base, en realidad comienza un descenso sostenido de los mismos, hasta llegar al año 2003, en el cual existen 863.218 cotizantes. Esto estaría implicando una baja con respecto al año 95 del 6.8%. Según los datos observados en el cuadro, desde el año 95 el punto más bajo de cotizantes se ha dado en el año 2002 con 847.405 cotizantes, ya que en el año en estudio si bien sigue siendo como dijimos más bajo que el año tomado como base, se observa un crecimiento de 2.5% respecto al año 2002, lo que en términos absolutos está representando unos 6155 cotizantes más.

¹⁰ "Análisis de los ingresos y egresos efectivos del período 1995-1997" publicado en Indicadores de la Seguridad Social, AEA – BPS N° 154, Junio 1998

4. - EVOLUCION DE LAS PASIVIDADES

Jubilaciones equivalentes = N° de jubilaciones + (N° de pensiones X Pensión promedio/Jubilación Promedio)

Veamos entonces, en la siguiente tabla, la evolución de la variable definida.

AÑO	Jubilaciones Equivalentes (*)	Variación Acumulada
1995	440,675	
1996	452,546	2.7%
1997	474,859	7.8%
1998	485,664	10.2%
1999	486,936	10.5%
2000	484,072	9.8%
2001	479,808	8.9%
2002	471.193	6.9%
2003	481.015	9.2%

(*) Promedio anual

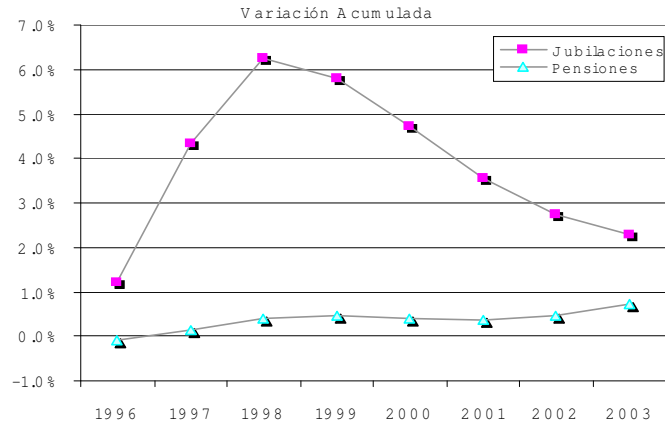
En 1995, año previo a la reforma previsional, teníamos 440.675 jubilaciones equivalentes. Esta cantidad ha ido subiendo hasta llegar a su máximo en el año 1999, en el cual existieron 486.936 jubilaciones equivalentes. A partir de este momento, en él cual si bien siguen creciendo al tener en cuenta el año base, comienzan a bajar hasta llegar en el año 2003 a en el cual vuelve a tener un incremento ubicándose en las 481.015 jubilaciones equivalentes pagas, lo que en términos relativos implica un incremento del 9.2% con respecto al año base.

Evidentemente la variable definida ha sido afectada, en los primeros años por el aumento significativo de las altas a partir de 1996, debido al cambio de comportamiento de los trabajadores en actividad con causal jubilatoria configurada, inducido probablemente por el efecto de la entrada en vigencia de la Ley 16.713 y a los retiros incentivados por la reforma del Estado. En los dos primeros años de entrada en vigencia de la Ley 16.713 el número de altas de jubilaciones fue del orden del 17.5% y 34.7%, con relación a las altas del año previo a la reforma.¹¹

¹¹ A.Caristo – “Principales resultados del nuevo sistema previsional uruguayo”

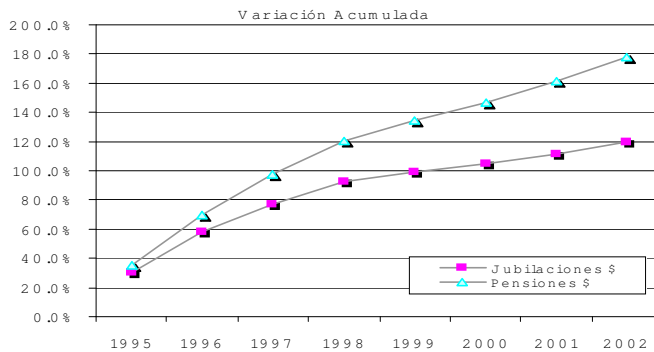
A partir del año 2000, si bien las jubilaciones equivalentes siguen creciendo, lo hacen en menor medida, seguramente como consecuencia del comportamiento del número de jubilaciones el cual decrece ya que las pensiones no tuvieron grandes cambios.

En la siguiente gráfica podemos observar la variación acumulada de ambas presta



La explicación al crecimiento de las jubilaciones equivalentes del año 2003, lo podemos encontrar en el crecimiento sostenido del numerador. Desde el año 1995 a la fecha, las pensiones han crecido tanto en número como el monto promedio que se paga por ellas. Además cuando estudiamos los promedios de altas de pensiones, encontramos que éste es muy superior al promedio del stock. Este monto promedio de pensiones, expresado en valores corrientes, se ha incrementado respecto al año 2002 en un 6.3% frente a un aumento del 3.7% del monto promedio de las jubilaciones.

En la siguiente gráfica podemos observar la variación acumulada de ambos promedios, tomando como base el año 1995.



5. - RELACION ACTIVO COTIZANTE - PASIVO

La relación activo cotizante – pasivo, determina los sectores de la comunidad que, por un lado costean el subsistema y por otro son beneficiarios del mismo. Es decir, esta relación define la cantidad de activos cotizantes existentes o necesarios para financiar cada pasivo.

Esta relación puede ser definida de tres maneras básicas:

Definición N° 1

ACTIVOS COTIZANTES – PASIVIDADES IVS definiendo a esta última como:

NUMERO DE JUBILACIONES + NUMERO DE PENSIONES + NUMERO DE PENSIONES A LA VEJEZ E INVALIDEZ

La crítica que se le hace a esta definición, es que se incluyen las pensiones a la vejez. Esta es una prestación no contributiva, por la cual no existen cotizaciones personales ni patronales, por lo cual estaría fuera del fondo IVS.

Definición N° 2

ACTIVOS COTIZANTES – PASIVIDADES IVS definiendo a esta última como:

NUMERO DE JUBILACIONES + NUMERO DE PENSIONES

Esta definición mezcla el número de pensiones con el número de jubilaciones. La crítica que se le efectúa es que estaríamos sumando cosas que no son comparables, ya que una pensión no equivale a una jubilación.

Definición N° 3

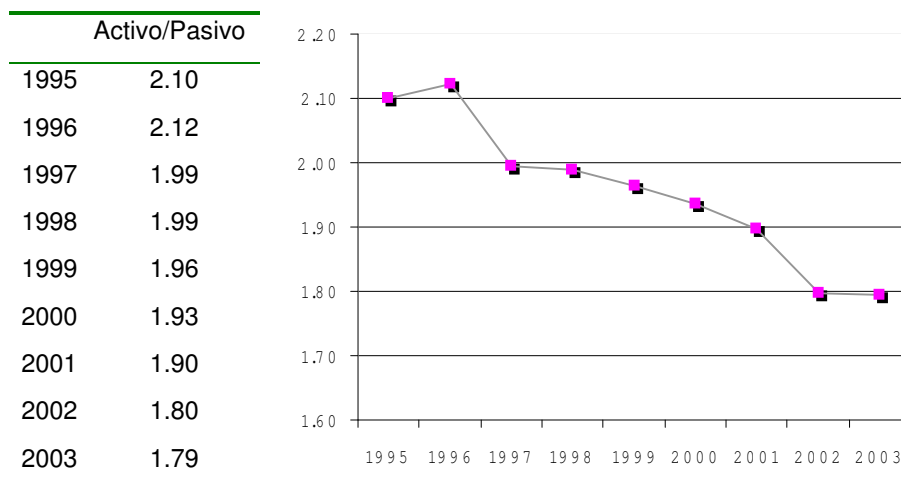
ACTIVOS COTIZANTES – JUBILACIONES EQUIVALENTES definiendo a esta última como:

NUMERO DE JUBILACIONES + (NUMERO DE PENSIONES X PENSION PROMEDIO/JUBILACION PROMEDIO)

En esta definición las pensiones se expresan en término de jubilaciones, a efectos como ya dijimos de poder sumar conceptos comparables.

Utilizando esta definición, por considerarla la más conveniente desde el punto de vista técnico por las razones expuestas, veremos la evolución del coeficiente.

En la siguiente gráfica se puede visualizar una disminución sostenida de la relación activo/pasivo, la cual ha evolucionado desde el año 1995 en donde existían 2.1 activos para financiar a un pasivo, al año 2003 en el cual encontramos que 1.79 activos financian a un pasivo. Si bien tanto el numerador como el denominador del coeficiente, hasta el año 2002, venían descendiendo, lo estaban haciendo a distinto ritmo: el número de cotizantes estaba decreciendo más rápidamente que el de pasivos.

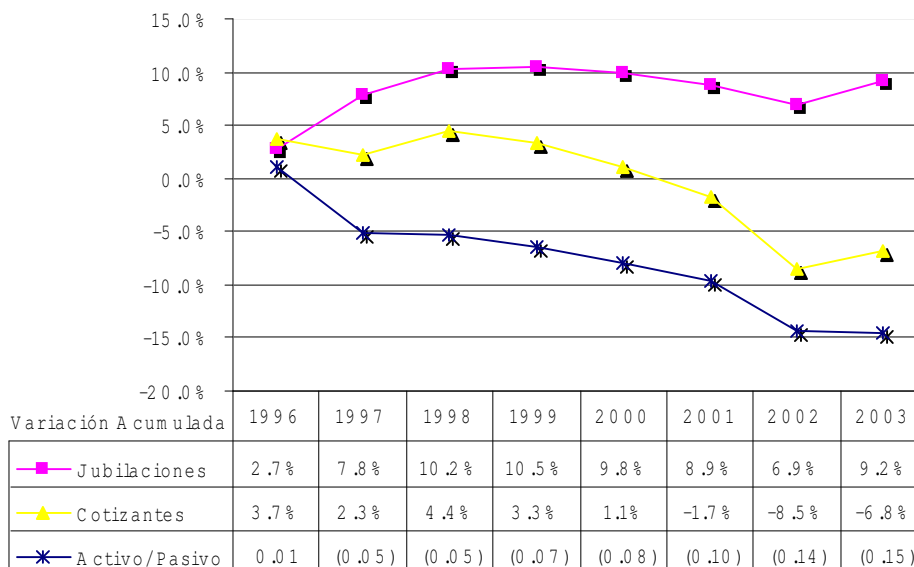


En el año 2003 se revierte la situación y ambos factores, cotizantes y pasivos, crecen con respecto al año anterior en 1.9% y 2.1% respectivamente. En términos absolutos estamos hablando de 15.814 cotizantes y 9.822 jubilaciones equivalentes

El deterioro de la relación activo/pasivo, dado el distinto ritmo de crecimiento de los factores, implicará desde el punto de vista previsional, que la proporción de potenciales pasivos cuyas prestaciones deban ser financiadas por los activos, sea persistentemente creciente. Consecuentemente el coeficiente de dependencia del sistema será cada vez más chico lo que hará que la tasa de equilibrio del sistema sea creciente.

Recordemos que la *tasa de equilibrio* es aquella que aplicada sobre la masa salarial, permite igualar los ingresos y egresos anuales del sistema. Es decir, es la tasa que se debería aportar si el sistema se financiara solo.

Para poder observar el comportamiento de los factores que intervienen en la relación activo/pasivo, graficamos los valores de las variaciones acumuladas de los mismos, mencionados en los ítems 3 y 4 y agregamos la variación acumulada de la propia relación.



Vemos entonces que si bien las jubilaciones tienen un crecimiento con respecto al año 1995, este viene disminuyendo de año en año, hasta el año 2003 en el cual la situación se revierte. En cambio los cotizantes no sólo han disminuido su crecimiento, sino que a partir del año 2001 han empezado a decrecer. En el año 2003 si bien ni siquiera han igualado al año base, han tenido un leve crecimiento con respecto al año 2002. De todas formas el crecimiento de los cotizantes en este último año no alcanza para mejorar la relación activo-pasivo, la cual sigue siendo afectada en forma negativa.

6. - CONCLUSIONES

La relación demográfica de la ecuación expresa la proporción de cotizantes activos respecto al número de jubilados equivalentes totales

Diversos factores inciden en forma negativa sobre esta relación:

- Envejecimiento de la población
- Evolución decreciente de los activos cotizantes
- Evolución creciente de los pasivos

El envejecimiento de la población lleva, a que la proporción de pasivos cuyas prestaciones deban ser financiadas por los activos, en un régimen de solidaridad intergeneracional, sea persistentemente creciente.

La evolución de los activos cotizantes, en el período estudiado, ha tenido un crecimiento sostenido hasta el año 1998, momento en el cual comienza un descenso que hasta la fecha se mantiene. Evidentemente el crecimiento fue causado por la entrada en vigencia de la Ley 16.713 y por el favorable nivel de actividad económica. A partir del año 1999, el descenso del PBI es acompañado por el comportamiento de los activos cotizantes. Si bien en el año 2003, existe un aumento de los cotizantes del 1.9% con respecto al año anterior, este no alcanza para mejorar la relación activo/pasivo.

En cuanto a la evolución de las pasividades, se han tomado medidas para poder mejorar la relación demográfica de la ecuación de equilibrio:

1. se aumentaron los requisitos para reconocer las actividades computables
2. se modificaron las tasas de remplazo
3. se aumentó la edad jubilatoria mínima de retiro de las mujeres
4. se aumentó el número de años de actividad mínima requeridos para generar causal jubilatoria,

Todas estas medidas están llevando a que el número de pasividades descienda de una forma gradual a medida que se van sustituyendo las pasividades del régimen anterior por las nuevas; pero lógicamente para que el coeficiente de dependencia del sistema mejore, el otro factor del coeficiente, los activos cotizantes, debe (si es que no puede crecer), mantenerse por lo menos en el nivel que tenía.

El deterioro de la relación activo/pasivo, dado el distinto ritmo de crecimiento de los factores, implicará desde el punto de vista previsional, que la proporción de potenciales pasivos cuyas prestaciones deban ser financiadas por los activos, sea persistentemente creciente. Consecuentemente el coeficiente de dependencia del sistema será cada vez más chico lo que hará que la tasa de equilibrio del sistema sea creciente.