

**SUBSIDIO POR DESEMPLEO
CARACTERÍSTICAS DIFERENCIALES
DURANTE EL PERÍODO DE CRISIS
(AÑOS 2001 – 2003)**

Soc. Silvia Santos

SUBSIDIO POR DESEMPLEO CARACTERÍSTICAS DIFERENCIALES DURANTE EL PERÍODO DE CRISIS

(AÑOS 2001 – 2003)

ANTECEDENTES

Los actores sociales que integran nuestro país concuerdan en el entendido que recientemente se han dado una serie de circunstancias de diferente índole que derivaron en una severa crisis económica y social en el Uruguay.

Este fenómeno ha hecho variar el comportamiento de muchas variables socioeconómicas. Con referencia al desempleo cabe preguntarse si durante este período de crisis, las características del subsidio por desempleo que otorga el BPS se modificaron o se mantuvieron con las mismas proporciones con que se venían dando. Es dable pensar que quienes estuvieron asistidos por este subsidio durante este período hayan variado tanto en lo que respecta a características básicas como la edad y el género o la zona geográfica, así como en lo que tiene que ver con los atributos específicos de los subsidios analizados: rama de actividad, causal, carga de familia, duración, tramo de ingreso, etc.

METODOLOGÍA

Para confirmar o desestimar la hipótesis planteada más arriba, hemos considerado como crisis una serie de acontecimientos económicos y sociales que derivaron en un receso en la economía del país; este se refleja en diversos indicadores que pautan la magnitud del fenómeno; uno de ellos lo constituye la tasa de desocupación. Se tomó como referencia este indicador elaborado por el INE para determinar los años considerados de crisis y analizar en base a ello, los valores del subsidio por desempleo.

En la tasa de desempleo anual correspondiente al período 1986 – 2003 que publica el INE se observa que el porcentaje más elevado se registra a partir del año 2001 (15,3%), llegando al 17,0% en el año 2002 y con un leve descenso en el 2003 (16,9%).

Tasa de desempleo anual	Total País (área urbana)
1986	10,1
1987	9,1
1988	8,6
1989	8,0
1990	8,5
1991	8,9

1992	9,0
1993	8,3
1994	9,2
1995	10,3
1996	11,9
1997	11,4
1998	10,1
1999	11,3
2000	13,6
2001	15,3
2002	17,0
2003	16,9

Fuente: Instituto Nacional de Estadística – Encuesta Continua de Hogares.

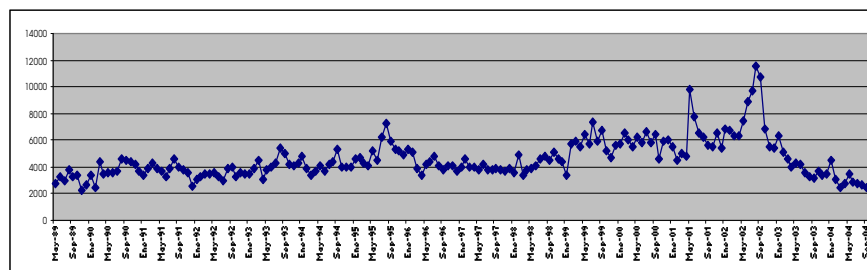
Elegimos este período delimitándolo de mayo de 2001 a abril de 2003, a los efectos de comparar las características del subsidio de desempleo con un período anterior: mayo/89 a abril/91 y con el período inmediato posterior: mayo/03 a setiembre/04.

Con el propósito de indagar en estas características, utilizaremos la información de las altas del subsidio de desempleo, considerándolas según diferentes puntos de vista: zona geográfica, sexo, edad, duración del subsidio, carga de familia, causal y actividad entre otras.

ANÁLISIS DE DATOS

En el gráfico.1 vemos la evolución de las altas del Total del País, desde mayo/89 hasta setiembre/04. En este período están comprendidos los tres tramos considerados. En el gráfico se observa claramente el destaque de las altas de desempleo en el período de crisis (mayo/01 – abril/03); este período representa un promedio de 6.922 altas. El período de mayo/89 –abril/91 representa un promedio de 3.567 altas y el período inmediato posterior a la crisis sustenta un promedio de 3.300 altas.

Gráfico 1: Evolución de las altas de subsidio por desempleo, Total País



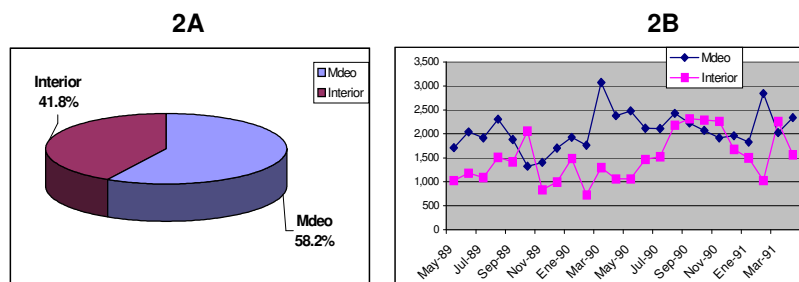
Fuente: DW Ring de Prestaciones

En los gráficos que siguen se analizan las altas del subsidio según sus diferentes aperturas. Los gráficos de pastel designados con la letra A, presentan el promedio de cada período considerado y los gráficos de líneas asignados con la letra B, presentan la evolución del período correspondiente.

ALTAS DE SUBSIDIO DE DESEMPLEO SEGÚN ZONA GEOGRÁFICA

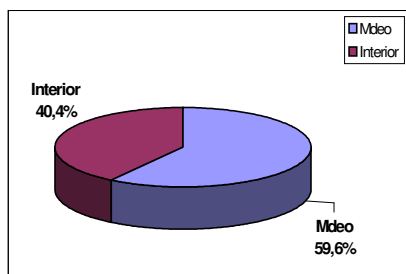
En los gráficos 2 (A y B), 3 (A y B) y 4 (A y B), se observan las altas según zona geográfica.

mayo/89 - abril/91

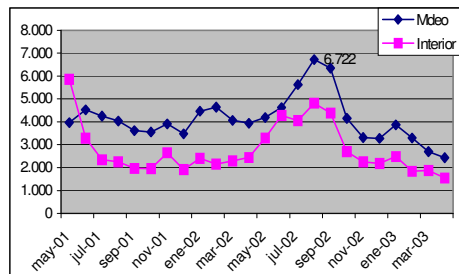


mayo/01 - abril/03

3A

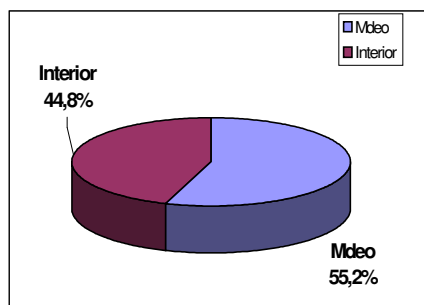


3B

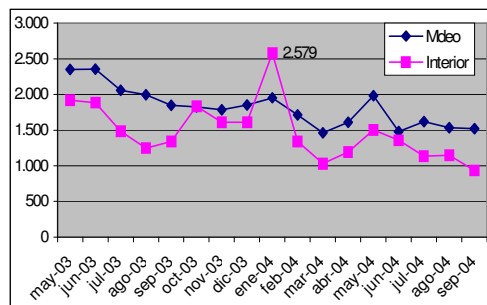


mayo/03 - septiembre/04

4A



4B



En los gráficos de pastel se observa que, en los promedios de los tres periodos (gráficos 2A, 3A, y 4A) el mayor porcentaje de altas le corresponde a Montevideo. En el primer y segundo período le corresponde a la capital el 58,2 % y el 59,6% respectivamente, mientras que en el último período esta proporción desciende al 55,2 %. En los gráficos de líneas (2B, 3B y 4B), vemos que en el período mayo/01 – abril/03 que es el que registra los valores más extremos (los más bajos en el Interior y los más altos en Montevideo) los mismos se mantienen constantes en cuanto a que guardan aproximadamente las mismas distancias porcentuales entre ambas zonas, incluso en el pico registrado en los meses de julio, agosto y setiembre.

En estos gráficos además, se destaca el valor de agosto/02 para Montevideo con 6.722 altas en el período de crisis y el de enero/04 pero en este caso para el interior que registra un desnivel pronunciado con 2579 altas.

ALTAS DE SUBSIDIO DE DESEMPLEO POR DEPARTAMENTOS

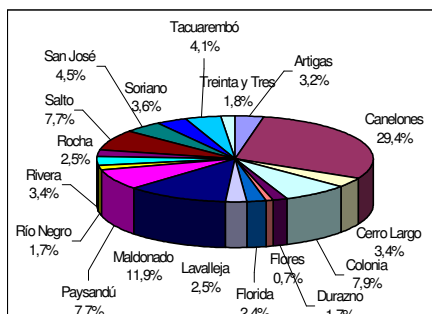
En los gráficos 5 y 6 (A y B), se presentan las aperturas de las altas por departamentos del Interior.

Se analizan los períodos mayo/01 – abril/03 (denominado de crisis) y el posterior: mayo/03 – setiembre/04. Con respecto al primer período no se dispone de la desagregación correspondiente debido a que la RING de Prestaciones comienza a procesar estos datos a partir del año 2000.

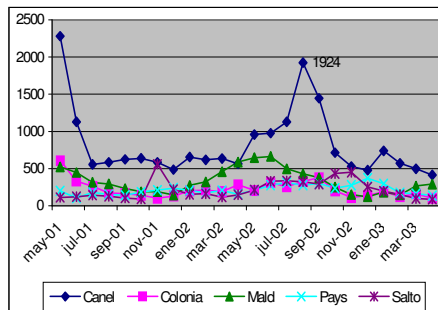
Con respecto a los gráficos de líneas (B), únicamente se incluyeron los departamentos con mayor peso en el total del interior: Canelones, Colonia, Maldonado, Paysandú, y Salto, con el propósito de que se aprecien con mayor claridad su comportamiento.

mayo/01 – abril/03

5A

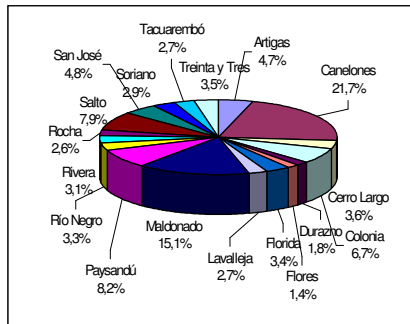


5B

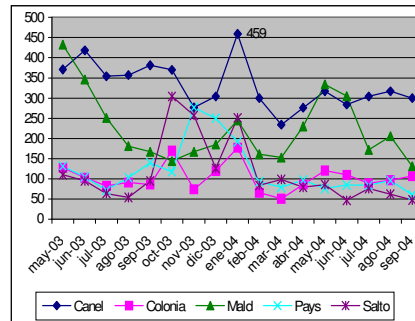


Mayo/03 – setiembre/04

6A



6B



En el período mayo/01 – abril/03, el departamento con mayor proporción de altas es Canelones con 29,4%, le sigue Maldonado con 11,9%. Paysandú, Colonia y Salto registran casi el 8%.

En el período de mayo/03 – setiembre/04, Canelones también es el departamento con mayor proporción de altas (21,7%), aunque en menor medida que en el período anterior. Maldonado sigue en segundo lugar y en mayor proporción que en el período anterior (15,1%). Paysandú registra algo más que el período anterior (8,2%), Salto mantienen casi el mismo porcentaje (7,9%) y Colonia desciende levemente (6,7%).

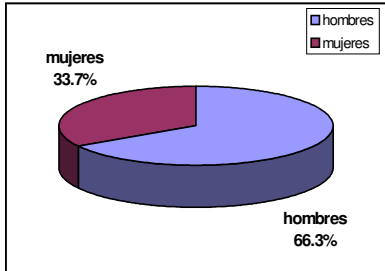
Los gráficos lineales muestran que Canelones es el departamento que aporta mayor cantidad de altas en agosto/02 (1924 altas), y también se eleva su número en enero/04 con 459 altas.

ALTAS DE SUBSIDIO DE DESEMPLEO SEGÚN GÉNERO

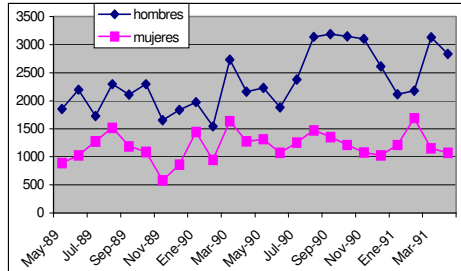
En los gráficos 7A, 8A y 9A, se presenta el promedio de altas de cada período por sexo.

mayo/89 – abril/91

7A

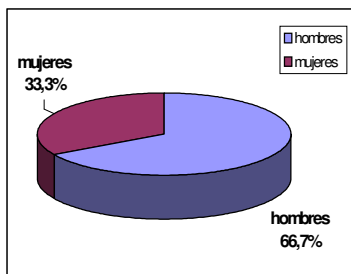


7B

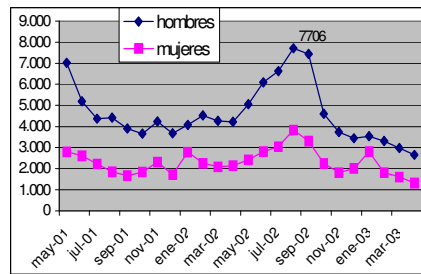


mayo/01 – abril/03

8A

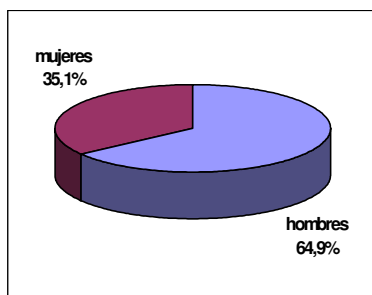


8B

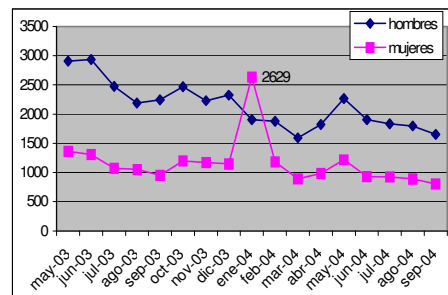


mayo/03 – setiembre/04

9A



9B



Estos gráficos muestran que el promedio de altas de desempleo de hombres es en todos los períodos mayor que el de mujeres. En los dos primeros períodos, los porcentajes de cada sexo son muy similares (las mujeres en el entorno del 33 % y los hombres en el entorno del 67 %), en cambio en el último período el porcentaje de mujeres se eleva a 35,1 % mientras que los hombres registran el 64,9%.

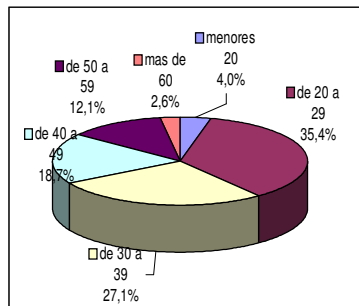
En los gráficos de líneas (5B, 6B y 7B), los valores de hombres y mujeres se mantienen equidistantes con excepción del tercer período analizado en el que las altas femeninas de enero/04 supera notoriamente los valores de los hombres. En lo que atañe al período de crisis (mayo/01 – abril/03), el gráfico muestra un comportamiento constante con un incremento más pronunciado de las altas masculinas en los puntos de agosto y setiembre de 2002. Para esta apertura el período de crisis no se diferencia mayormente del período anterior, siendo el último período analizado el que presenta una relación algo diferente a los anteriores, con un desnivel marcado en el mes de enero/04 con 2.629 altas correspondientes a mujeres.

ALTAS DE SUBSIDIO DE DESEMPLEO SEGÚN TRAMOS DE EDAD

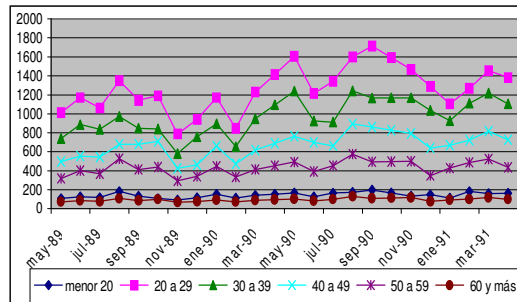
En los gráficos 10, 11 y 12 se analizan las aperturas por tramo de edad. Esta variable se agrupa en tramos de 10 años, obteniendo así 6 grupos de edades que abarca desde menores de 20 años hasta mayores de 60 años.

mayo/89 – abril/91

10A

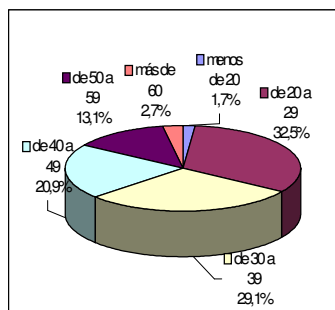


10B

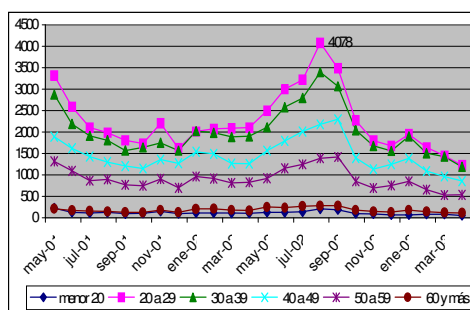


mayo/01 – abril/03

11A

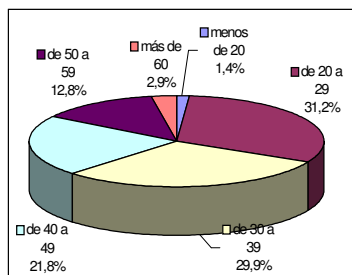


11B

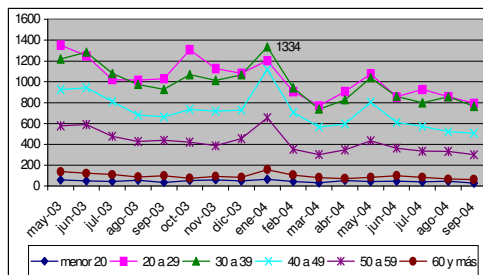


Mayo/03 – setiembre/04

12A



12B



Para todos los períodos analizados el tramo que comprende mayor proporción de altas es el de 20 a 29 años de edad y le sigue el tramo de 30 a 39 años.

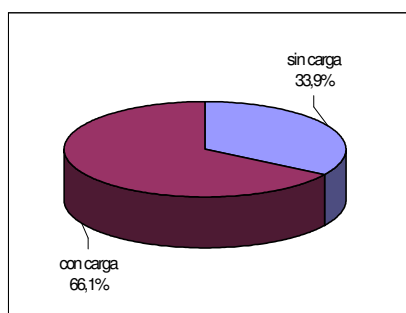
En el primer período analizado, el promedio de altas presenta mayor proporción entre los 20 y 29 años (35,4 %), disminuye en el segundo período (32,5 %) y también en el tercer período (31,1 %). Mientras que el tramo de 30 a 39 años presenta el comportamiento contrario registrando 27,1% en el primer período, 29,1 % en el segundo período y 29,8 % en el tercero. Este comportamiento se aprecia con más detalle en los gráficos 7B, 8B y 9B en donde la evolución de estos dos tramos se hace cada vez más similar.

ALTAS DE SUBSIDIO POR DESEMPLEO SEGÚN CARGA DE FAMILIA

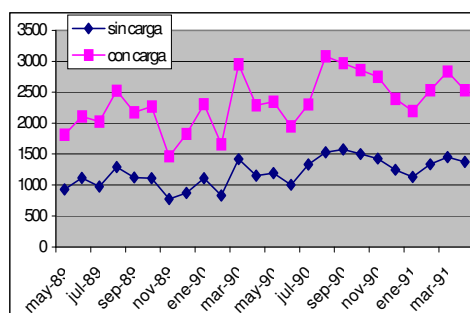
En los gráficos 13, 14 y 15 se presentan las altas del subsidio según que el beneficiario del mismo tenga personas a su cargo o no. En el caso de los gráficos 15A y 15B, el período analizado comprende mayo/03 a diciembre/03, debido que a la fecha de la elaboración del presente trabajo, no se dispone del resultado del procesamiento de esta apertura.

Mayo/89 – abril/91

13A

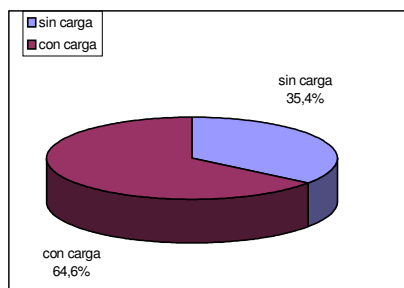


13B

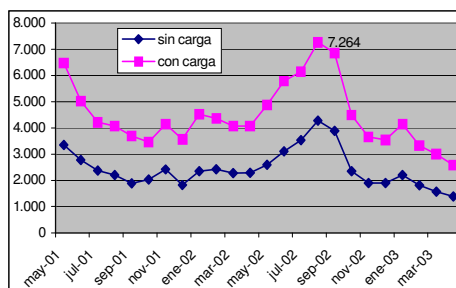


Mayo/01 – abril/03

14A

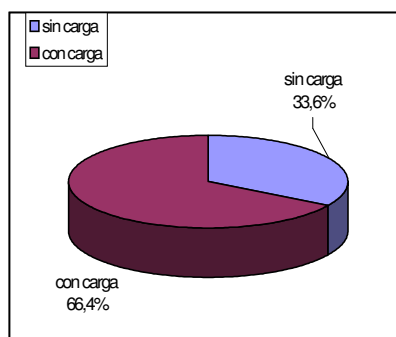


14B

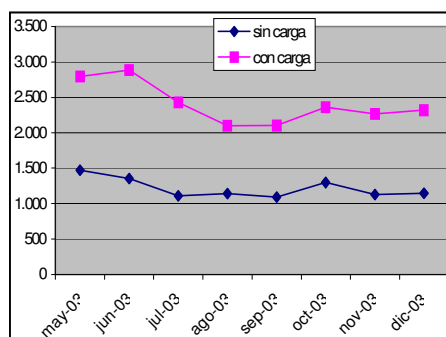


Mayo/03 – diciembre/03

15A



15B



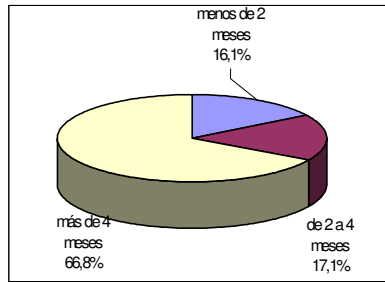
En los gráficos 13A a 15A vemos que la modalidad “con carga de familia” muestra una proporción de 66,1% en el período mayo/89 – abril/91, es un poco menor (64,6%) en el período mayo/01 – abril/03 y otra vez aumenta para el período mayo/03 – diciembre/03 con 66,4%. Según los gráficos de líneas la modalidad “con carga de familia” presenta un comportamiento bastante irregular en el primer período considerado y se torna más uniforme en el segundo y tercer período.

ALTAS DE SEGURO DE DESEMPLEO SEGÚN DURACIÓN DEL SUBSIDIO

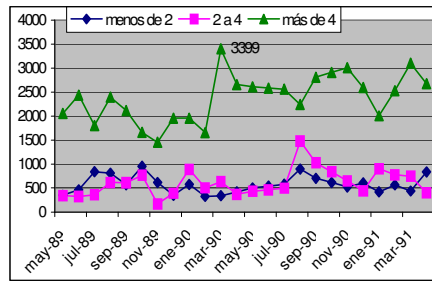
En los gráficos siguientes (16, 17 y 18), se presentan las aperturas de las altas del subsidio según la duración del mismo. Las aperturas se agrupan en tres categorías: menos de dos meses de duración, entre dos y cuatro meses de duración y más de cuatro meses.

mayo/89 – abril/91

16A

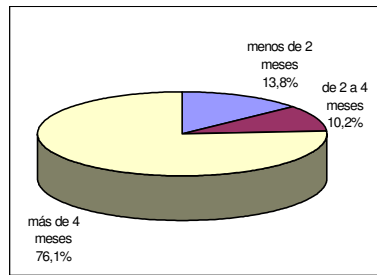


16B

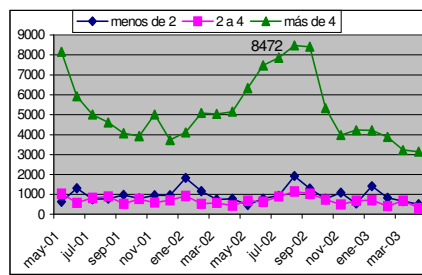


mayo/01 – abril/03

17A

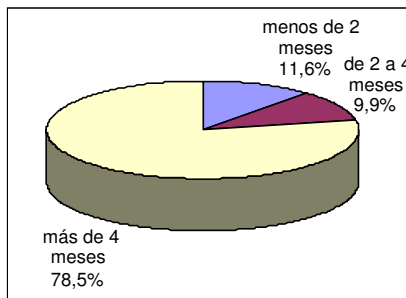


17B

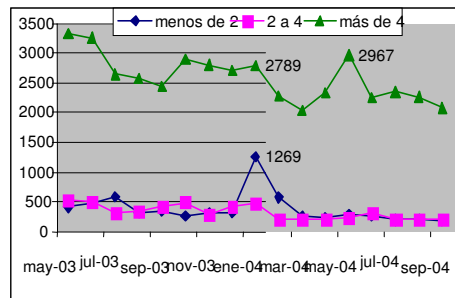


mayo/03 – setiembre/04

18A



18B



Los gráficos de pastel (marcados con la letra A), muestran que el promedio de duración del subsidio que presenta mayor proporción es el de “más de 4 meses” con la característica de que su peso en el total se acrecienta en cada período llegando a comprender el 78,5 % en el período de mayo/03 a setiembre/04. El promedio de la duración de menos de 2 meses tiende a ser cada vez menor, mientras que el promedio de la duración de 2 a 4 meses desciende del 17,1 % en el primer período (mayo/89 – abril/91) al entorno del 10 % en los otros dos períodos.

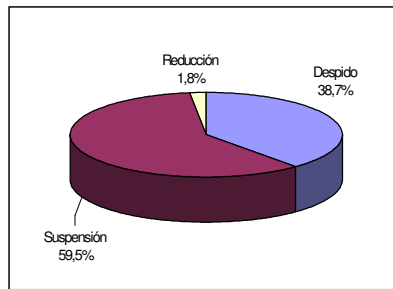
A pesar que en los gráficos de líneas, se puede observar como en el período de crisis la duración “más de 4 meses” se despega del resto con los valores más altos, con respecto a los promedios de cada período, es en el período de crisis donde esta duración alcanza el mayor nivel con 8472 altas en agosto/02.

ALTAS DE SUBSIDIO DE DESEMPLEO SEGÚN CAUSAL

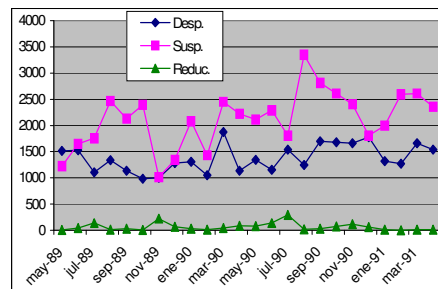
En los gráficos 19, 20 y 21 se presenta la apertura de altas según que la modalidad del subsidio sea por “despido”, “reducción” o “suspensión”.

mayo/89 – abril/91

19A

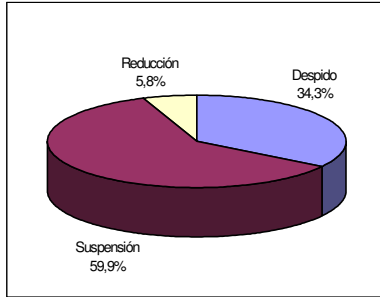


19B

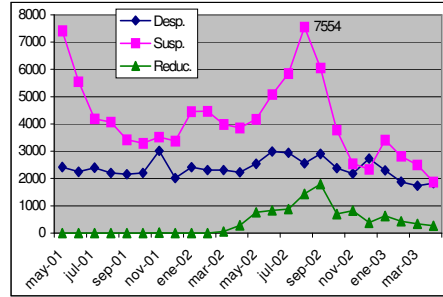


mayo/01 – abril/03

20A

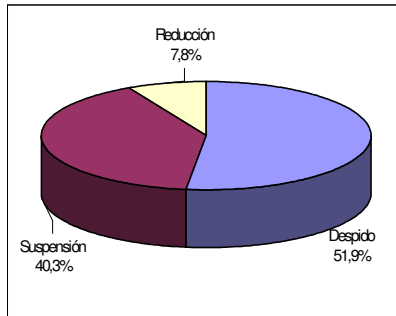


20B

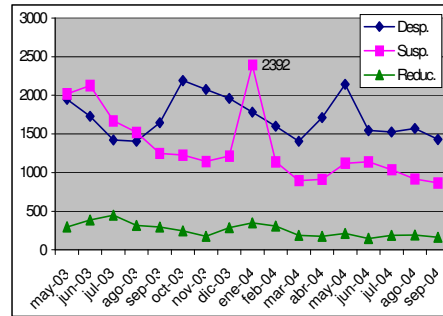


mayo/03 – julio/04

21A



21B



En los gráficos de pastel el promedio correspondiente a la causal “suspensión” es la de mayor peso en los dos primeros períodos seguido por “despido”. Sin embargo en el último período analizado (mayo/03 – julio/04), esta relación se invierte, siendo la causal “despido” la que pasa a tener mayor peso en el total (51,9 %). Los gráficos lineales muestran cómo en el período crítico (mayo/01 – abril/03) la línea correspondiente a la causal “suspensión” se despega claramente del resto.

De los tres períodos, el más diferenciado es el último debido al incremento de la causal “despido”. No obstante observando los gráficos de líneas, la causal Suspensión alcanza la mayor marca en enero/04 con 2392 altas.

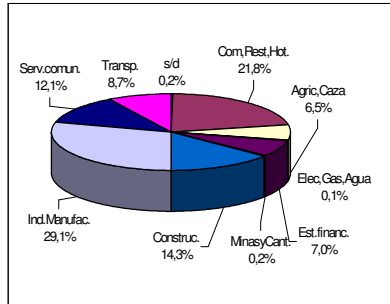
ALTAS DE SUBSIDIO DE DESEMPLEO SEGÚN RAMA DE ACTIVIDAD

Al igual que en las aperturas por departamentos, en los análisis que siguen (aperturas por Rama de Actividad, Tramo del subsidio y Promedio por persona), no se dispone de la desagregación de la información correspondiente al período mayo/89 – abril/91 debido a que la RING de Prestaciones comienza a procesar estos datos a partir del año 2000.

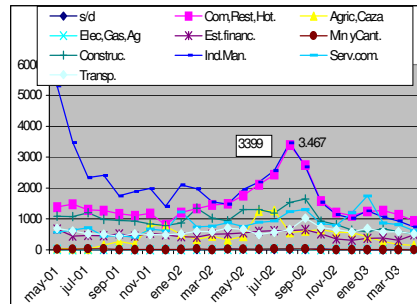
En los cuadros 22 (A y B) y 23 (A y B) se presentan las aperturas por rama de actividad siguiendo el criterio de clasificación del Código CIU (Clasificación Internacional Industrial Uniforme).

mayo/01 – abril/03

22A

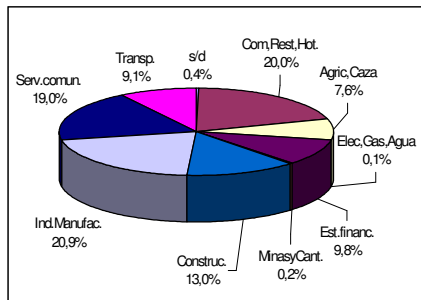


22B

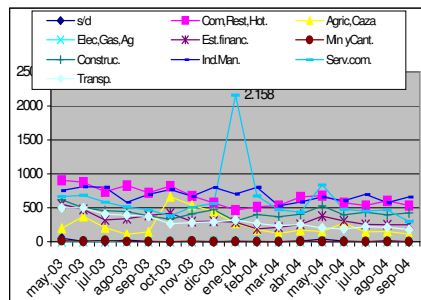


mayo/03 – setiembre/04

23A



23B



Para el período mayo/01 – abril/03, Industria Manufacturara es la actividad que presenta mayor proporción de altas (29,1%), le sigue Comercio,

Restoranes y Hoteles (21,8%), Industria de la Construcción (14,3%) y Servicios Comunales, Sociales y Personales (12,1%).

En el período mayo/03 – setiembre/04, Industria Manufacturera desciende a 20,9%, Comercio, Restoranes y Hoteles desciende a 20,0%, Industria de la Construcción desciende a 13,0%, mientras que Servicios Comunales, Sociales y Personales se incrementa con un peso del 19,0%.

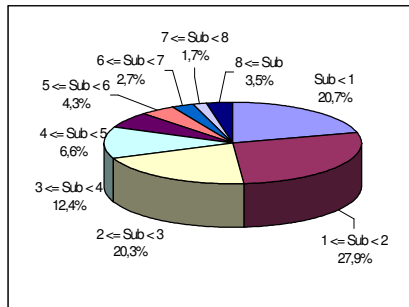
Observando los gráficos lineales vemos que en el período de crisis Industria Manufacturera y Comercio Restoranes y Hoteles presentan un marcado desnivel en el mes de agosto/02. Por otra parte en el período siguiente (mayo/03 – setiembre/04), Servicios Comunales Sociales y Personales se incrementa notoriamente en el mes de enero de 2004. Al indagar al interior de esta apertura vemos que la actividad que más se incrementó en este mes fue “Organizaciones políticas, literarias y sociales. Comisiones de Fomento”

ALTAS DE SUBSIDIO DE DESEMPLEO SEGÚN TRAMO DEL SUBSIDIO

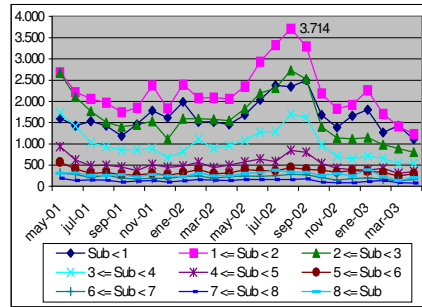
En los gráficos 24 (A y B) y 25 (A y B), se presentan las altas abiertas por tramo del subsidio. Se agruparon las altas utilizando como unidad el SMN, obteniendo nueve tramos. En los gráficos marcados con A se realizaron los promedios de los períodos en estudio (mayo/01- abril/03 y mayo/03 – julio/04) para cada tramo de subsidio.

mayo/01 – abril/03

24A

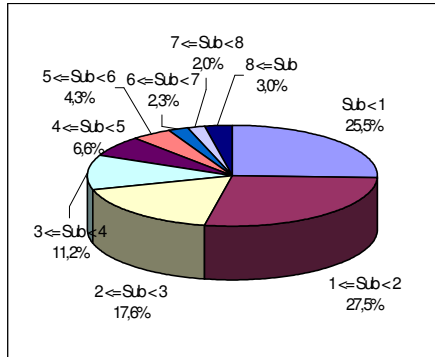


24B

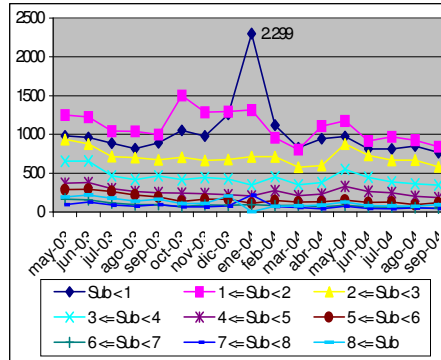


mayo/03 – setiembre/04

25A



25B



Para el período mayo/01 – abril/03 el tramo con mayor proporción es el “mayor o igual de 1 SMN y menor a 2 SMN”, con 27,9 %. Le sigue el tramo “menor de 1 SMN” con 20,7% y el tramo “mayor o igual a 2 SMN y menor a 3 SMN” con 20,3 %.

Para el período de mayo/03 - setiembre/04 el tramo con mayor peso en el total, es el “mayor o igual a 1 SMN y menor a 2 SMN” (27,5%), le sigue el tramo del subsidio con menos de 1 SMN (25,5%) y el tramo “mayor o igual a 2 SMN y menor a 3 SMN (17,6%).

En el gráfico de líneas el tramo menor de 1 SMN, se destaca por su ascenso en enero de 2004.

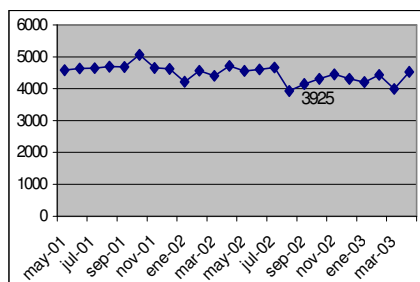
VALOR DEL SUBSIDIO PROMEDIO POR PERSONA DE ALTAS POR DESEMPLEO

Con respecto al monto del subsidio promedio por persona de altas (cuadro del anexo), se efectuó el promedio de cada período en estudio en términos constantes y se obtuvo que para el período Mayo/01 – abril/03 el mismo es de \$ 4.479 por persona, mientras que para el período mayo/03 – setiembre/04, el promedio por persona es de \$ 4,388. Si se comparan dichos importes, en el período de crisis el subsidio promedio a valores constantes, fue superior en 2,0% a los valores de post crisis.

También se representó la evolución del promedio mensual en los gráficos 26 y 27.

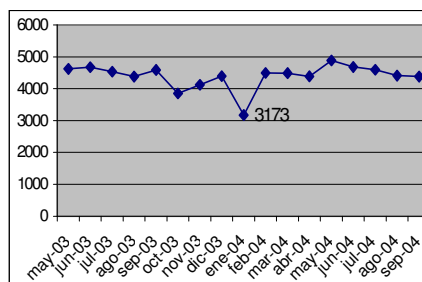
mayo/01 – abril/03

26



mayo/03 – setiembre/04

27



Nota: Valores corrientes mensuales expresados en términos constantes deflactados por el IMS Nominal (base: setiembre/04).

Se observa que en el período de crisis el promedio mensual por persona tiene un descenso notorio en el mes de agosto/02 con un importe promedio de \$3.925, mientras que en el período mayo/03 – setiembre/04, se da un descenso apreciable en enero/04 con un importe promedio de \$3.173 en términos constantes.

RESUMEN

En este informe se analizaron las características del subsidio por desempleo durante la crisis, en comparación con un período previo y otro posterior a la misma. Se delimitó el período de crisis tomando como referencia la tasa de desempleo del INE: mayo/01 a abril/03. Se definió como período previo de comparación: mayo/89 a abril/91 y como período post crisis el inmediato posterior: mayo/03 a setiembre/04. Se utilizó como variable descriptiva, la información de las altas del subsidio por desempleo, considerándola según diferentes aperturas: zona geográfica, sexo, edad, duración del subsidio, carga de familia, causal y actividad entre otras.

En la lectura de los gráficos por zona geográfica, en los tres períodos considerados, se mantiene la misma estructura de siempre (Montevideo representa el mayor peso frente al interior). En el período de crisis se acentúa levemente el peso de Montevideo sobre el total del País, con un pico en agosto/02. En el último período considerado, Montevideo registra un valor notoriamente elevado en enero/04.

En el interior del país de los dos períodos considerados, Canelones es el departamento con mayor porcentaje de altas, registrando valores más elevados en agosto/02 y en enero/04.

Con respecto a las variables de base (sexo y edad), se observa que en la apertura por sexo, en los tres períodos considerados, también se mantiene la misma estructura: los hombres representan las dos terceras partes de las altas del total del país, aunque en el período de crisis este promedio se eleva levemente (66,7 %). En los gráficos de líneas los hombres también registran los picos más altos excepto en el último período considerado (mayo/03-setiembre/04), en que las altas de mujeres se elevan notoriamente en enero/04 con 2629 altas.

Las altas por edad registran mayor proporción en el tramo de 20 a 29 años, pero esta proporción descende a lo largo de los tres períodos (35,4 %, 32,5% y 31,2%), en tanto que el tramo que sigue en importancia en cuanto a su peso en el total, el de 30 a 39 años presenta una proporción cada vez mayor (27,1%, 29,1% y 29,1%). En el período de crisis el tramo con el valor más alto fue el de 20 a 29 años con 4078 altas.

En el último período considerado (mayo/03 – setiembre/04), en el mes de enero/04 casi todos los tramos de edad verifican un alza pero en forma más acentuada en las edades entre 20 y 29 años.

En la apertura según carga de familia es más elevada la proporción “con carga”; en los tres períodos considerados se registra en el entorno del 65 %.

Con respecto a las características de las altas de subsidio que tienen que ver con la modalidad del subsidio que otorga el BPS en sí mismo, se analizan las que tienen que ver con la duración del mismo, la cual está resumida en tres grupos: menos de 2 meses, de 2 a 4 meses y más de 4 meses de duración. La duración de más de 4 meses es la que representa mayor proporción en los tres períodos considerados, siendo esta proporción cada vez mayor. Observando la evolución, en el período de crisis este tramo llega a observar 8472 altas. También en gráfico lineal, en el último período analizado la modalidad de menos de 2 meses hace una inflexión en enero/04, con 1269 altas.

Observando la clasificación de altas según causal, que divide a las mismas en tres grupos (por reducción, por despido o por suspensión), vemos que la de mayor peso en el total es la causal por suspensión en los dos primeros períodos. No obstante en el último período, esta modalidad reduce su proporción en favor de la modalidad “despido” que llega a contar con casi el 52% del total. En el período de crisis la causal suspensión hace una inflexión hasta llegar a las 7554 altas. En enero/04 también registra un pico (2392 altas).

En lo que tiene que ver con las características de las altas relacionadas con la actividad, las mismas están clasificadas siguiendo el criterio del Código CIIU (Clasificación Industrial Internacional Uniforme). Con esta apertura sólo se dispone de los datos correspondientes al período mayo/01 – abril/03 y mayo/03 – setiembre/04.

En ambos períodos, la rama de actividad con mayor peso es la Industria manufacturera con un porcentaje de 29,1% en el período de crisis y casi 21 % en el último período. Le sigue “Comercio, Restoranes y Hoteles” con 20 % aproximadamente en ambos períodos.

En los gráficos lineales se pueden observar que tanto la Industria Manufacturera como Comercio Restoranes y Hoteles, registran valores elevados en agosto/02, mientras que en el último período, el sector denominado “Servicios Comunales, Sociales y Personales” presentan un punto de inflexión en enero/04. Al indagar al interior de esta apertura se observa que la actividad con mayor peso dentro de la misma es “Organizaciones políticas, literarias y sociales. Comisiones de fomento” con 1159 altas.

Las aperturas de altas por tramo de subsidio se agruparon utilizando como unidad el SMN, en 9 tramos. En el período de crisis el tramo con mayor peso es el de “mayor o igual que 1 SMN y menor de 2 SMN” con casi el 28% de total y llegando a verificar 3714 altas en agosto/02. En el período siguiente (mayo/03 – setiembre/04), el tramo mencionado se mantiene con pocas alteraciones, mientras que aumenta el tramo “menor de 1 SMN” con una proporción de 25,5% en el gráfico de pastel y marcando 2299 altas en enero/04.

Con respecto al análisis del monto promedio del subsidio por persona, a valores constantes de setiembre/04, resulta que en el período mayo/01 – abril/03 se verifica un promedio de \$ 4.479 y en el período mayo/03 – setiembre/04 el promedio es de \$4.388 por persona. Es decir que el importe promedio del subsidio en el período de crisis fue superior en un 2,0% al que se registra en el período posterior.

En definitiva hemos observado el período de crisis en el cual se han registrado altas del subsidio por desempleo especialmente en Montevideo, y Canelones. Estas altas corresponden mayoritariamente a los hombres. Los tramos de edades asociadas a estas altas que estructuralmente son mayoritarias en el tramo de 20 a 29 años, ceden progresivamente su importancia a las edades de más de más de 30 años en el período de crisis pero también en el más reciente. Las altas “con carga de familia” son las de mayor peso en todos los períodos pero en el de crisis observan una pequeño descenso a favor de la modalidad “sin carga”. El período de duración del subsidio de más de 4 meses es el de mayor peso en el total, en los tres períodos y además se incrementa en cada período.

La causal “suspensión” es la de mayor proporción en el primer período considerado y en el de crisis, cediendo su importancia a “despido” en el último período. Las altas correspondientes a Industria manufacturera son las de mayor proporción en el período de crisis, así como las correspondientes al tramo de subsidio comprendido entre “mayor o igual a 1 SMN y menor a 2 SMN. El subsidio promedio de altas en términos constantes en el período de crisis, es superior al registrado en el período inmediato posterior.

Además de las distintas modalidades que adoptaron las aperturas de las altas del subsidio por desempleo durante el período de crisis, las que fueron analizadas en sus fluctuaciones, discontinuidades y cambios de nivel, se destaca el elevado promedio alcanzado por este período que fue de 6.922 altas en relación al período anterior (3.567 altas) y al inmediato posterior (3.300 altas). Ver gráficos 1, 2 y 3 del Anexo.

ANEXO

ALTAS PROMEDIO POR PERSONA DEL SUBSIDIO POR DESEMPLEO
TOTAL PAÍS (a valores constantes de set/04 deflactados por IMS Nominal)

may-01	4576	may-03	4617
jun-01	4629	jun-03	4670
jul-01	4641	jul-03	4529
ago-01	4685	ago-03	4377
sep-01	4678	sep-03	4582
oct-01	5059	oct-03	3844
nov-01	4645	nov-03	4116
dic-01	4619	dic-03	4391
ene-02	4215	ene-04	3173
feb-02	4564	feb-04	4494
mar-02	4401	mar-04	4481
abr-02	4711	abr-04	4384
may-02	4551	may-04	4883
jun-02	4597	jun-04	4677
jul-02	4666	jul-04	4595
ago-02	3925	ago-04	4407
sep-02	4142	sep-04	4378
oct-02	4307		
nov-02	4443		
dic-02	4308		
ene-03	4201		
feb-03	4434		
mar-03	3990		
abr-03	4521		

Promedio: 4.479 4.388

Variación del período mayo/03 - setiembre/04
con respecto al período mayo/01 - abril/03: -2,0%

Gráfico 1

**Evolución de las altas de subsidio de desempleo, Total País
Mayo/89 – abril/91**

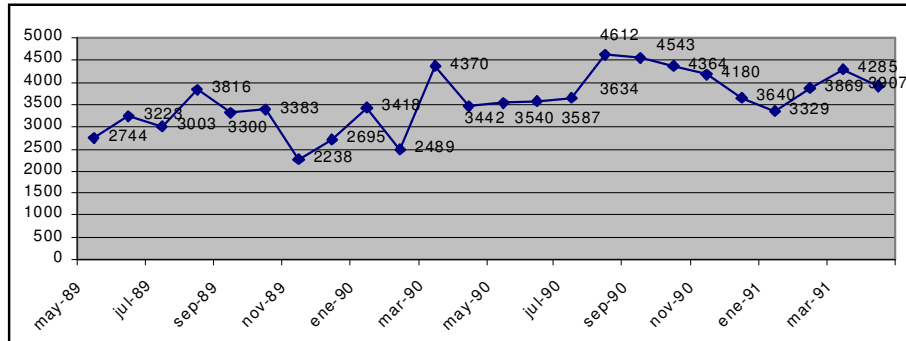


Gráfico 2

**Evolución de las altas de subsidio de desempleo, Total País
Mayo/01 – abril/03**

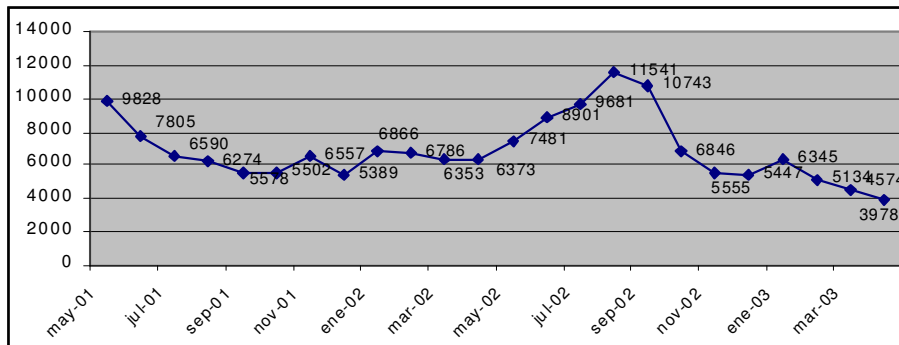


Gráfico 3

Evolución de las altas de subsidio de desempleo, Total País

Mayo/03 – setiembre/04

