

**BENEFICIARIOS DE SEGURO
POR DESEMPLEO:
BREVE ANALISIS DE SU
EVOLUCIÓN Y ESTRUCTURA**

Soc. Silvia Santos

BENEFICIARIOS DE SEGURO POR DESEMPLEO: BREVE ANALISIS DE SU EVOLUCIÓN Y ESTRUCTURA

De acuerdo al informe de Desempleo correspondiente al mes de enero de 2006 y debido al aumento significativo en los valores de beneficiarios, altas y solicitudes, se realiza un breve análisis del número de beneficiarios de seguro por desempleo con el objetivo de detectar cuáles son las variables de mayor incidencia en este aumento y quiénes son los más afectados. Los datos que se analizan provienen de la Ring de Prestaciones y se trata de valores sin reliquidaciones.

Observando la evolución de beneficiarios, en su apertura por zona geográfica vemos que el principal incremento se da en el interior del país.

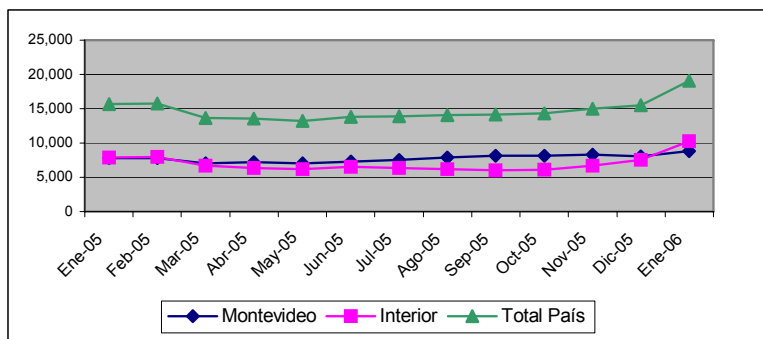
Cuadro 1

Beneficiarios del subsidio por desempleo según zona geográfica			
	Montevideo	Interior	Total País
Ene-05	7,820	7,845	15,665
Feb-05	7,810	7,975	15,785
Mar-05	6,992	6,692	13,684
Abr-05	7,205	6,372	13,577
May-05	7,040	6,181	13,221
Jun-05	7,250	6,553	13,803
Jul-05	7,571	6,328	13,899
Ago-05	7,852	6,228	14,080
Sep-05	8,152	6,041	14,193
Oct-05	8,146	6,136	14,282
Nov-05	8,273	6,728	15,001
Dic-05	8,032	7,510	15,542
Ene-06	8,823	10,275	19,098

Fuente: Ring de Prestaciones

Gráfico 1

Beneficiarios del subsidio por desempleo según zona geográfica



El incremento de los beneficiarios de desempleo en el mes de enero de 2006 con respecto al mes anterior para todo el país es del 22,9 %: Por zona geográfica, el Interior del país es la zona que presenta el mayor incremento: 36,8 %, mientras que Montevideo se incrementa en 9,8 %.

Cabe preguntarse cuáles son las actividades económicas que han registrado mayor proporción de beneficiarios en el mes de enero. En el cuadro 2 vemos como se distribuyen los beneficiarios de desempleo según rama de actividad y zona geográfica.

Cuadro 2

Beneficiarios de subsidio por desempleo según zona geográfica y rama de actividad			
	Montevideo	Interior	Total País
Sin datos	0.0%	0.2%	0.1%
Comercio, Restoranes y Hoteles	19.9%	9.4%	14.3%
Agricultura, Caza, Silvicultura y Pesca	3.1%	26.3%	15.6%
Electricidad, Gas y Agua	0.0%	0.1%	0.1%
Estab.financieros, seguros, inmobiliarias.	9.9%	3.6%	6.5%
Explotación de minas y canteras	0.0%	0.2%	0.1%
Industria de la Construcción	12.6%	20.4%	16.8%
Industrias manufactureras	26.8%	16.5%	21.3%
Servicios comunales, sociales y personales	20.6%	20.5%	20.6%
Transporte, almacenamiento y comunicaciones	7.0%	2.8%	4.7%
Total	100.0%	100.0%	100.0%

Fuente: elaborado en base a Ring de Prestaciones

Nota: datos de enero de 2006

Vemos que en el Total del País la actividad con mayor proporción de beneficiarios es Industrias Manufactureras con 21.3 %, le sigue Servicios comunales, sociales y personales con 20,6%, Industria de la Construcción (16,8 %) y Agricultura, Caza, Silvicultura y Pesca (15,6 %).

En Montevideo Industrias Manufactureras representa el 26,8 %, le sigue Servicios Comunales, Sociales y Personales con 20,6 % y Comercio, Restoranes y Hoteles con 19,9 %.

En el Interior del país la actividad con mayor proporción de beneficiarios de desempleo es Agricultura, Caza, Silvicultura y Pesca con 26,3 %, le sigue Servicios Comunales, Sociales y personales con 20,5 % e Industria de la Construcción con 20,4 %.

El cuadro 3 presenta la variación que experimentaron las ramas de actividad en el mes de enero de 2006 con respecto al mes inmediato anterior en su apertura por zona geográfica.

Cuadro 3

VARIACIÓN DE ENERO/2006 CON RESPECTO A DIC./2005, DE BENEFICIARIOS DE DESEMPLEO, SEGÚN ZONA GEOGRÁFICA Y RAMA DE ACTIVIDAD			
	Montevideo	Interior	Total País
Sin datos	---	100.0	100.0
Comercio, Restoranes y Hoteles	0.7	-1.3	0.0
Agricultura, Caza, Silvicultura y Pesca	9.1	23.2	21.8
Electricidad, Gas y Agua	0.0	150.0	120.0
Establecim. financieros, Seguros, Inmobiliarias	-16.4	-14.8	-16.0
Explotación de Minas y Canteras	0.0	33.3	26.3
Industria de la Construcción	9.8	29.1	21.7
Industrias Manufactureras	14.9	21.1	17.4
Servicios Comunes, Sociales y Personales	37.9	268.5	107.6
Transporte, Almacenamiento y Comunicaciones	3.7	3.6	3.7
Total	9.8	36.8	22.9

Fuente: elaborado en base a datos de Ring de Prestaciones
 Datos en porcentajes

Dejando de lado aquellas actividades que tienen muy poco peso en el total (Sin datos, Electricidad, Gas y Agua, Explotación de Minas y Canteras), se observa que en el Total de País el principal incremento le corresponde a Servicios Comunes, Sociales y Personales (107,6 %). Este incremento resulta más pronunciado en el Interior (268,5 %). En segundo lugar se incrementan las actividades Agricultura, Caza, Silvicultura y Pesca, Industria de la Construcción e industrias Manufactureras (21,8 %, 21,7 % y 17,4 % respectivamente). También es en el Interior del país donde estas actividades presentan los mayores incrementos.

Dado que el incremento mayor de beneficiarios en el mes de enero de 2006 se ha dado como vimos anteriormente en el Interior del país, analizaremos la evolución por departamentos y estructura por rama de actividad, sexo y edad.

En el cuadro 4 se presentan los beneficiarios de seguro de desempleo en su apertura por departamentos con la correspondiente variación del mes de enero/2006 con respecto al mes anterior.

Cuadro 4

EVOLUCIÓN DE LOS BENEFICIARIOS DE SEGURO DE DESempleo SEGÚN DEPARTAMENTOS														
	Ene-05	Feb-05	Mar-05	Abr-05	May-05	Jun-05	Ju-05	Ag-05	Sep-05	Oct-05	Nov-05	Dic-05	Ene-06	variación respecto mes anterior
ARTIGAS	343	378	319	311	302	257	239	224	193	189	204	635	860	35.4%
CANELONES	1,719	1,713	1,310	1,311	1,346	1,403	1,457	1,463	1,439	1,382	1,310	1,238	1,666	28.8%
CERROLLAR	254	272	173	166	177	192	207	201	165	167	214	211	305	44.5%
COLONA	516	511	389	375	368	417	422	420	588	640	685	592	718	21.3%
DURAZNO	159	152	101	117	104	111	107	120	141	219	138	130	266	104.6%
FLORES	103	93	115	109	106	106	123	120	135	128	104	77	100	29.9%
FLORIDA	243	239	163	154	154	143	162	141	134	145	150	125	165	48.0%
LAVALLEJA	131	207	135	164	172	174	188	196	169	147	135	110	140	27.3%
MALDONADO	734	905	1018	1289	1446	1527	1372	1337	1148	882	790	756	991	31.1%
PAYSANDÚ	792	745	833	598	470	401	368	335	254	293	545	901	1173	30.2%
RIO NEGRO	539	412	444	255	140	135	118	124	120	226	357	411	468	11.4%
RIVERA	402	413	235	216	217	208	160	188	179	185	190	210	574	173.3%
ROCHA	157	162	114	137	130	155	148	168	167	162	169	141	188	33.3%
SALTO	728	668	531	370	327	294	311	311	345	422	670	797	1052	32.0%
SAN JOSÉ	366	369	314	332	291	323	338	349	354	305	386	439	574	30.8%
SORIANO	266	268	166	192	202	216	231	225	217	200	212	201	319	58.7%
TACUAREMBO	240	273	165	163	146	193	191	179	155	239	340	384	530	38.0%
TREINTA Y TRES	163	165	86	83	83	287	149	137	118	115	109	97	176	81.4%

Fuente: Ring de Prestaciones

Al indagar en el Interior del país, se observa que los departamentos que presentan más incrementos son Durazno, Rivera, Treinta y Tres y Soriano. Sin embargo estos departamentos tienen en cuanto a número de beneficiarios (en valores absolutos), poco peso el total del Interior, por lo que su elevado incremento no es el principal aporte para el interior. No obstante el departamento de Rivera aún teniendo un aporte moderado en número de beneficiarios de desempleo, en enero presenta un incremento muy importante (173,3 %). En cambio existen otros departamentos cuyo número de beneficiarios presentan un peso importante en el total y por lo tanto su incremento con respecto al mes anterior, representa un mayor aporte. Estos departamentos son: Canelones, Maldonado, Paysandú y Salto.

Cabe hacer una mención especial a Artigas cuyos números de beneficiarios son en todo el año relativamente bajos, aumenta significativamente en diciembre de 2005 y sigue aumentando en enero de 2006 (casi el 151 %).

En el cuadro 5 se presentan los beneficiarios de los departamentos que han presentado mayor incremento (en porcentajes y en números absolutos) y que además tienen un peso significativo en el total de los departamentos del interior, desagregados por rama de actividad.

Cuadro 5

VARIACIÓN DE ENERO DE 2006 CON RESPECTO AL MES ANTERIOR, DE BENEFICIARIOS DE SUBSIDIO POR DESEMPLEO, QUE PRESENTARON MAYOR INCREMENTO EN LOS DEPARTAMENTOS DEL INTERIOR EN ENERO DE 2006						
	Artigas	Canelones	Maldonado	Paysandú	Rivera	Salto
Sin datos	—	150.0	0.0	—	—	—
Comercio, restaurantes y hoteles	-12.0	3.4	-30.4	28.2	13.9	10.6
Agricultura, Caza, Silvicultura y Pesca	9.7	2.2	14.3	19.2	380.5	44.9
Electric., Gas y Agua	—	—	25.0	—	—	—
Establ. Financieros, seguros,	-40.0	-7.8	-28.1	4.8	0.0	-28.1
Minas y Canteras	0.0	0.0	0.0	500.0	0.0	-60.0
Industria de la Construcción	19.0	15.4	61.7	12.5	8.3	19.5
Industrias Manufactureras	64.7	12.4	-17.4	23.3	452.6	4.6
Serv.comunales, sociales y pers.	272.0	224.2	103.3	132.4	271.4	198.1
Transp., almacenam. y comunicaciones	50.0	-3.4	-35.7	38.5	-5.6	16.7
Total	35.4	28.8	31.1	30.2	173.3	32.0

Fuente: elaborado en base a datos de Ring de Prestaciones

Datos en porcentajes

Descontando aquellas ramas con muy poco peso en el total (sin datos, Minas y Canteras, Electricidad, Gas y Agua y Transporte y Comunicaciones), se observa que la actividad con fuerte incremento en todos los departamentos analizados es Servicios Comunes, Sociales y Personales, siendo Artigas y Rivera los departamentos que presentan mayor incremento dentro de esta rama de actividad (272,0 % y 271,4 % respectivamente). Luego, si observamos por departamento, vemos que en Artigas la segunda actividad con mayor incremento es Industrias Manufactureras (64,7 %), en Canelones y Maldonado, la segunda actividad que más se incrementa es Industria de la Construcción (15,4 % y 61,7 % respectivamente), en Paysandú se incrementa en segundo lugar Industrias Manufactureras (23,3 %) y luego Agricultura, Caza, Silvicultura y Pesca (19,2 %). En Rivera los incrementos más elevados le corresponden a Industrias Manufactureras con 452,6 % seguida por el incremento de Agricultura, Caza, Silvicultura y Pesca (380,5 %) y luego Servicios Comunes Sociales y personales (171,4 %). En Salto el principal incremento es otra vez Servicios Comunes Sociales y personales (198,1 %), seguido por Agricultura, Caza, Silvicultura y Pesca (44,9 %).

En el cuadro 6 se analiza la estructura por rama de actividad, de los departamentos que estudiamos anteriormente.

Cuadro 6

BENEFICIARIOS DE SUBSIDIO POR DESEMPLEO SEGÚN RAMA DE ACTIVIDAD Y DPTOS. CON MAYOR INCREMENTO						
	Artigas	Canelones	Maldonado	Paysandú	Rivera	Salto
Sin datos	0.0	0.3	0.2	0.0	0.0	0.0
Comercio, restaurantes y hoteles	2.6	14.5	12.0	7.8	7.1	8.9
Agricultura, Caza, Silvicultura y Pesca	43.4	5.7	1.6	52.9	34.3	47.5
Electric., Gas y Agua	0.0	0.1	0.5	0.3	0.0	0.0
Establ. Financieros, seguros,	0.7	3.5	4.6	1.9	0.9	8.3
Minas y Canteras	0.2	0.1	0.1	0.5	0.2	0.2
Industria de la Construcción	5.8	17.0	65.6	6.9	9.1	8.7
Industrias Manufactureras	35.8	32.1	1.9	13.6	18.3	8.7
Serv.comunales, sociales y pers.	10.8	23.3	12.5	14.7	27.2	15.0
Transp., almacenam. y comunicaciones	0.7	3.4	0.9	1.5	3.0	2.7
Total	100.0	100.0	100.0	100.0	100.0	100.0

Fuente: elaborado en base a datos de Ring de Prestaciones

Datos en porcentajes

En Artigas la actividad con mayor participación en beneficiarios de desempleo es Agricultura, Caza, Silvicultura y Pesca con 43,4 % del total del departamento, e industria Manufacturera (35,8 %).

En Canelones la actividad con mayor beneficiarios de desempleo es Industria Manufactura (32,1 %) y Servicios comunales, sociales y personales (23,3 %).

En Maldonado es Industria de la Construcción la que presenta mayor participación en los beneficiarios de desempleo (65,6 %).

En Paysandú es Agricultura Caza, Silvicultura y Pesca la rama con mayor participación (52,9 %).

En Rivera las actividades con mayor cantidad de beneficiarios son Agricultura, Caza, Silvicultura y Pesca (34,3 %) y Servicios Comunales, Sociales y Personales (27,2 %).

Por último, en el departamento de Salto, es la actividad Agricultura, Caza, Silvicultura y Pesca, la que presenta mayor proporción de beneficiarios (47,5%).

En el cuadro 7 y 8 vemos cual es la estructura por sexo y edad de los beneficiarios por desempleo del mes de enero de 2006.

Cuadro 7

BENEFICIARIOS DE SEGURO POR DESEMPLEO SEGÚN SEXO Y EDAD			
(datos en porcentajes)			
	Mujeres	Hombres	Totales
Montevideo			
Menores de 20	2.4	2.0	2.2
de 20 a 29	34.8	32.6	33.5
de 30 a 39	27.3	29.4	28.5
de 40 a 49	20.2	21.1	20.7
de 50 a 59	12.6	11.9	12.2
mayores de 60	2.7	3.0	2.9
Totales	100.0	100.0	100.0
Interior			
Menores de 20	1.6	2.5	2.2
de 20 a 29	28.1	32.8	31.0
de 30 a 39	30.5	30.1	30.3
de 40 a 49	23.8	20.3	21.6
de 50 a 59	13.1	11.3	12.0
mayores de 60	2.9	3.0	3.0
Totales	100.0	100.0	100.0
Total país			
Menores de 20	2.0	2.3	2.2
de 20 a 29	31.3	32.7	32.1
de 30 a 39	28.9	29.8	29.5
de 40 a 49	22.1	20.6	21.2
de 50 a 59	12.9	11.5	12.1
mayores de 60	2.8	3.0	2.9
Totales	100.0	100.0	100.0

Fuente: elaborado en base a Ring de Prestaciones

En el total del país como en Montevideo e Interior, los beneficiarios de desempleo se concentran en las edades que van de 20 a 49 años, cubriendo así un amplio espectro de la vida activa. Los porcentajes más bajos se dan en las edades de menores de 20 años y mayores de 50 años.

Si observamos el cuadro 8 vemos que la mayoría de los beneficiarios son hombres.

Cuadro 8

BENEFICIARIOS DE SEGURO POR DESEMPLEO SEGÚN SEXO Y EDAD			
(datos en porcentajes)			
	Mujeres	Hombres	Totales
Montevideo			
Menores de 20	44.6	55.4	100.0
de 20 a 29	41.6	58.4	100.0
de 30 a 39	38.3	61.7	100.0
de 40 a 49	39.1	60.9	100.0
de 50 a 59	41.6	58.4	100.0
mayores de 60	37.1	62.9	100.0
Totales	40.1	59.9	100.0
Interior			
Menores de 20	27.2	72.8	100.0
de 20 a 29	33.8	66.2	100.0
de 30 a 39	37.6	62.4	100.0
de 40 a 49	41.2	58.8	100.0
de 50 a 59	40.9	59.1	100.0
mayores de 60	37.0	63.0	100.0
Totales	37.3	62.7	100.0
Total país			
Menores de 20	35.3	64.7	100.0
de 20 a 29	37.6	62.4	100.0
de 30 a 39	37.9	62.1	100.0
de 40 a 49	40.2	59.8	100.0
de 50 a 59	41.2	58.8	100.0
mayores de 60	37.1	62.9	100.0
Totales	38.6	61.4	100.0

Fuente: elaborado en base a Ring de Prestaciones

La distribución por sexo permite notar que para todo el país y en la apertura por zona, los hombres son mayoría, no obstante esta superioridad se acentúa en el Interior del país. Mientras que no hay mayor incidencia en cuanto a la distribución por edad salvo en el tramo de menos de 20 años en el Interior del país en que las mujeres presentan un menor porcentaje.

Cuadro 9

Variaciones de beneficiarios de seguro por desempleo (enero de 2006 con respecto a diciembre de 2005), según sexo, edad y zona geográfica			
	mujeres	hombres	totales
Montevideo			
Menores de 20	11.7	7.0	9.0
de 20 a 29	14.2	3.5	7.7
de 30 a 39	15.7	4.3	8.4
de 40 a 49	19.2	8.9	12.7
de 50 a 59	22.8	10.0	15.0
mayores de 60	26.7	1.9	9.9
Totales	16.9	5.6	9.8
Interior			
Menores de 20	35.6	11.6	17.3
de 20 a 29	34.0	21.1	25.2
de 30 a 39	69.3	22.6	36.8
de 40 a 49	109.6	21.1	46.6
de 50 a 59	130.3	25.4	54.1
mayores de 60	253.1	23.1	62.2
Totales	72.4	21.8	36.8
Total País			
Menores de 20	20.5	9.8	13.3
de 20 a 29	22.7	12.5	16.1
de 30 a 39	40.0	13.7	22.5
de 40 a 49	57.2	15.2	29.1
de 50 a 59	63.1	17.7	33.0
mayores de 60	94.4	12.4	33.3
Totales	40.4	13.9	22.9

Fuente: elaborado en base a Ring de Prestaciones
Datos en porcentajes

En el cuadro 9 se presentan las variaciones de los beneficiarios de seguro por desempleo de enero de 2006 con respecto a diciembre de 2005. Los datos están desagregados por sexo, edad y zona geográfica.

En el total del país, vemos que las mujeres son las que han experimentado mayor incremento que los hombres (40,4 % y 13,9 % respectivamente). Por tramo de edad, las edades de más de 50 años son las de mayor incremento, siendo los tramos de mujeres de más de 50 años los que más se incrementan en el total del país.

En el interior del país es donde las mujeres presentan incrementos más acentuados (72,4 %). Por tramo de edad, en esta zona el mayor incremento se da en el tramo de más de 60 años (253,1 %).

En resumen:

Se verifica para el mes de enero de 2006 un marcado incremento en los beneficiarios del seguro por desempleo, siendo el Interior la zona de mayor aporte (36,8 %).

En la evolución de los últimos meses se observa que el interior se ha venido incrementando a partir del mes de septiembre de 2005; a pesar de ello sus valores hasta diciembre de 2005 son menores que los de Montevideo. En tanto que Montevideo se mantiene constante en los mismos meses a pesar de que también se incrementa en enero, pero en menor medida que en el Interior. En enero de 2006 se invierten los valores de casi todo el año, pasando a ser el Interior del país, la zona con más beneficiarios.

Si se observa la estructura de los beneficiarios según la rama de actividad para el Total del país, se destacan por su mayor proporción las Industrias Manufactureras, los Servicios Comunales, Sociales y Personales, la Industria de la Construcción y Agricultura, Caza, Silvicultura y Pesca.

Los mayores incrementos (descontando aquellas actividades con muy poco peso en el total), se han dado en la ramas de actividad Servicios Comunales, Sociales y personales, Industria de la Construcción, Agricultura, Caza, Silvicultura y Pesca e Industrias Manufactureras.

En la lectura por departamentos se destacan por su aporte de beneficiarios en el total del Interior, los departamento de Artigas, Canelones, Maldonado, Paysandú, Rivera y Salto.

Con respecto a las variaciones que han presentado estos departamentos en enero de 2006 por rama de actividad, se destaca Servicios Comunales, Sociales y Personales presentando un fuerte incremento especialmente en los departamentos de Artigas, Canelones, Maldonado, Paysandú y Salto. En Rivera también se incrementa esta actividad pero queda precedida por Industrias Manufactureras y Agricultura, Caza, Silvicultura y Pesca que presentan los mayores incrementos.

Al observar la estructura por rama de actividad para estos departamentos vemos que Agricultura, Caza Silvicultura y pesca presentan el mayor aporte en Artigas; Maldonado, Paysandú, Rivera y Salto. La Industria de la Construcción es la de mayor peso en Maldonado. La industria Manufactura significa el mayor aporte en Artigas y Canelones y los Servicios Comunales, Sociales y Personales son los de principal aporte en Canelones y Rivera.

Los beneficiarios que más han utilizado el beneficio están entre las edades de 20 y 49 años siendo el tramo de 20 a 29 años el de mayor aporte para Montevideo y el total del país.

En el total de país los beneficiarios hombres son mayoría en todos los tramos de edad, resultando en un 38,6 % de beneficiarias mujeres y un 61,4 % de

beneficiarios hombres. En el Interior esta brecha se acentúa levemente (37,3 % y 62,7 % respectivamente).

Esta estructura se ha venido repitiendo a lo largo de un considerable período de tiempo (ver Altas de Seguro de Desempleo en Boletín Estadístico). No obstante si observamos la variación de la cantidad de beneficiarios del mes de enero de 2006 con respecto al mes inmediato anterior, vemos que por género, las mujeres han presentado el mayor incremento en el Total del País. Por zona geográfica el incremento femenino es aún mayor en el Interior del país (72,4 %). Los tramos de edad que más se incrementan son los de más de 50 años, siendo los guarismos mas elevados los de las mujeres del interior de más de 40 años.