

**ANALISIS DE LA EVOLUCION DE LOS
BENEFICIARIOS DE ASIGNACIONES FAMILIARES
EN EL PERIODO 2004 – 2005**

ANALISIS DE LA EVOLUCION DE LOS BENEFICIARIOS DE ASIGNACIONES

FAMILIARES EN EL PERIODO 2004 – 2005

Objetivo

En el presente trabajo analizaremos la cohorte compuesta por los beneficiarios de Asignaciones Familiares durante el periodo de tiempo comprendido entre los años 2004 - 2005.

Definimos como cohorte al conjunto de individuos de una población que comparten el mismo acontecimiento durante un periodo de tiempo específico. En el presente análisis, el acontecimiento consiste en la cobertura que brinda el B.P.S. por la prestación de asignaciones familiares a través de prestaciones económicas.

El análisis se centrará en el estado y dinámica de dicha cohorte o población. Cuando se habla de estado, se hace referencia al tamaño, distribución territorial, estructura por edad y sexo y otros grupos de interés que serán estudiados y visualizados seguidamente a través de diferentes cuadros y gráficos. Existen elementos que pueden provocar cambios en el estado de la población en un periodo de tiempo, por lo que también se analizará la incidencia derivada de cambios en los regimenes legales.

Los beneficiarios de Asignaciones Familiares han tenido variaciones negativas y positivas, esta evolución está explicada a través del tamaño, la estructura de edad y el ritmo de crecimiento de los mismos. A efectos de realizar diferentes comparaciones entre diferentes momentos del tiempo, se utilizarán medidas o indicadores demográficos absolutos y relativos, utilizándose los siguientes:

- Tamaño de la población
- Composición por edad y sexo
- Composición por zona geográfica (Montevideo e Interior)
- Composición por nivel educativo
- Composición según el régimen legal por el cual perciben la prestación
- Gráficos de los distintos grupos de interés que se analizan

Los datos utilizados provienen de las siguientes fuentes de información: Reingeniería de Prestaciones del B.P.S. y Proyecciones de Población por edad y sexo realizadas por el Instituto Nacional de Estadística al 30 de junio de 2005, ajustadas por la Asesoría Económica y Actuarial según Fase I Censo 2004.

1. Evolución de la cantidad total de beneficiarios que perciben la prestación.

En el siguiente cuadro se visualiza la cantidad de beneficiarios por bimestre en el periodo 2004 – 2005 y las variaciones correspondientes.

Cuadro 1 - Evolución de la cantidad total de beneficiarios que perciben la prestación

	2004	2005	Variaciones
			2005/2004
Ene - Feb	414,780	502,928	21.25%
Mar - Abr	417,407	513,117	22.93%
May - Jun	463,387	519,266	12.06%
Jul - Ago	486,907	529,738	8.80%
Set - Oct	500,006	532,653	6.53%
Nov - Dic	503,903	533,725	5.92%

Fuente: RING de Prestaciones

Si observamos la evolución de los beneficiarios para los años 2004 y 2005, constatamos un aumento progresivo de estos, siendo el más alto el registrado en el segundo bimestre 22,9%, 95.700 beneficiarios más que a igual bimestre del año 2004. Si comparamos el último y primer bimestre del año 2004, el incremento de beneficiarios en términos absolutos es de 89.123 beneficiarios un 21,5% superior. Al realizar la misma comparación pero ahora sobre los beneficiarios del año 2005.

Al comparar el promedio de beneficiarios de ambos años, se observa un crecimiento, que en términos relativos es de un 12,4%, o sea que por cada 100 beneficiarios del año 2004 se incorporan en el 2005 en promedio 12 beneficiarios. Este crecimiento se relaciona directamente con la incorporación de nuevos beneficiarios a través de la Ley 17.758 a partir de junio de 2004

2. Evolución de los beneficiarios de Asignaciones Familiares según Régimen Legal

A continuación se expone en primer lugar la evolución del promedio anual de los beneficiarios por el régimen original y Hogares de Menores Recursos (éste último incluye las leyes N° 17.139 y 17.758). Posteriormente se desagregará el régimen de Hogares de Menores Recursos en ambas leyes.

Cuadro 2.1. Evolución del número promedio de Beneficiarios según Régimen Legal Promedio Anual

Año	Total	Ley 15.084	HMR (*)	Participación en el Total	
				Ley 15.084	HMR (*)
2004	464,397	315,220	171,063	67.88%	36.84%
2005	521,905	324,001	197,903	62.08%	37.92%

(*) Hogares de Menores incluye las leyes 17.139 y 17.758.

- la Ley 17.139 entra en vigencia el 1° de Enero de 2000

- la Ley 17.758 entra en vigencia el 1° de Junio de 2004

Fuente: RING de Prestaciones

A través del Cuadro 2.1. se observa que en el régimen original, Ley 15.084, en el periodo analizado se produce un incremento promedio de 2,8%. En cambio en HMR, el aumento en el número promedio de beneficiarios es más significativo, siendo de un 15,7% alrededor de 26.800 beneficiarios más en promedio.

Cuando analizamos la participación en el total de los beneficiarios, ésta sufre modificaciones en el periodo. En el año 2004 la Ley 15084 tenía en promedio un total de 315.220 beneficiarios lo que se traducía en una participación del 67,9% en el total de beneficiarios; dicha participación para el año 2005 disminuye, llegando a ser de un 62,1%. En sentido inverso, el régimen de HMR incrementa su participación dentro del total en forma constante, pasando de un 36,8% (171.063 beneficiarios promedio) hasta llegar a tener en el año 2005 una participación del 37,9% (197.903 beneficiarios promedio).

Este incremento de los beneficiarios de HMR respecto a la disminución de los beneficiarios de la Ley 15.084, es un efecto de la entrada en vigencia de la nueva Ley de Hogares de Menores Recursos, produciéndose también un pasaje de los beneficiarios de una ley a otra por ser más beneficiosa la prestación económica. Esto se podría asimilar a un efecto del saldo migratorio, inmigración y emigración de beneficiarios de un régimen legal a otro.

Como consecuencia de este aumento en el número de beneficiarios y del costo que implica, se cree oportuno mostrar en forma desagregada, el número de beneficiarios promedio en cada año para el régimen legal de Hogares de Menores Recursos discriminado según las leyes correspondientes.

A continuación en el Cuadro 2.2 se muestra la evolución en el número de beneficiarios durante igual periodo en el régimen de Hogares de Menores Recursos.

Cuadro 2.2. Evolución del número promedio de Beneficiarios según Régimen de Hogares de Menores Recursos

Promedio Anual	HMR (*)	Ley 17139	Ley 17758	Participación en el Total	
				Ley 17139	Ley 17758
2004	171,063	105,406	65,658	61.62%	38.38%
2005	197,903	85,396	112,508	43.15%	56.85%

(*) Hogares de Menores incluye las leyes 17.139 y 17.758.

- la Ley 17.139 entra en vigencia el 1° de Enero de 2000

- la Ley 17.758 entra en vigencia el 1° de Junio de 2004

Fuente: RING de Prestaciones

Los beneficiarios totales de Hogares de Menores Recursos se fueron incrementando anualmente, pasando de 171.063 a 197.903, lo que representa un incremento del 15,7%, produciéndose el mayor incremento al entrar en vigencia la Ley 17.758.

Si analizamos la participación de cada Ley dentro del régimen de Hogares de Menores Recursos a partir del año 2004, en la Ley 17.139 se produce una disminución en el número promedio de beneficiarios, los que pasan de una participación del 62% en promedio (105.406 beneficiarios) en el año 2004 a un 43,2% en el año 2005 (85.396 beneficiarios). En forma opuesta, la Ley 17.758 verifica un incremento del número promedio de beneficiarios, el cual en términos relativos asciende a 71,4% (46.850 beneficiarios más en promedio), registrando una participación en el año 2005 de un 56,9%.

3. Evolución de los beneficiarios de Asignaciones Familiares según el Nivel de la Prestación

La ley 15.084 en su Art. 2 estableció el monto mensual a servir por beneficiario, éste no podría ser inferior al 8% del SMN.

Posteriormente la Ley 16.697 de abril de 1995, en su artículo 26 fijó el monto de la Asignación Familiar, éste se establece en un 16% del SMN por cada beneficiario, siempre que el atributario no perciba ingresos superiores al equivalente de seis SMN, y en el 8% del SMN por cada beneficiario en el caso de que el atributario perciba ingresos superiores a seis y hasta diez SMN.

A continuación se visualizará a través del cuadro, la evolución en el número de beneficiarios desagregados según el nivel de la prestación 8%, 16%, 8% doble y 16% doble (menores discapacitados).

Cuadro 3 - Evolución del número total de beneficiarios de Asignaciones Familiares según Nivel de la Prestación

3.1.1. 8% del SMN

			Variaciones
	2004	2005	2005/2004
Ene - Feb	33,160	35,007	5.57%
Mar - Abr	34,478	36,936	7.13%
May - Jun	36,911	38,235	3.59%
Jul - Ago	34,183	39,641	15.97%
Set - Oct	36,211	41,924	15.78%
Nov - Dic	36,890	46,537	26.15%

3.2.2. 8% Doble del SMN

			Variaciones
	2004	2005	2005/2004
Ene - Feb	176	170	-3.41%
Mar - Abr	141	208	47.52%
May - Jun	172	193	12.21%
Jul - Ago	167	213	27.54%
Set - Oct	182	248	36.26%
Nov - Dic	204	252	23.53%

3.2.3. 16% del SMN

			Variaciones
	2004	2005	2005/2004
Ene - Feb	378,600	464,307	22.64%
Mar - Abr	380,117	472,407	24.28%
May - Jun	423,321	477,290	12.75%
Jul - Ago	449,537	486,074	8.13%
Set - Oct	460,485	486,642	5.68%
Nov - Dic	463,467	482,976	4.21%

3.2.4. 16% Doble del SMN

			Variaciones
	2004	2005	2005/2004
Ene - Feb	2,845	3,444	21.05%
Mar - Abr	2,668	3,566	33.66%
May - Jun	2,981	3,548	19.02%
Jul - Ago	3,018	3,810	26.24%
Set - Oct	3,127	3,839	22.77%
Nov - Dic	3,341	3,960	18.53%

Fuente: RING de Prestaciones

Cuando analizamos las variaciones del año 2005 respecto al 2004, se verifican incrementos positivos en la mayoría de los niveles, siendo los más altos los correspondientes al bimestre marzo – abril de los siguientes niveles: 8% doble (47,5%), 16% doble (33,7%) y 16% (24,3%).

Para el nivel del 8% el aumento más importante se verifica en el último bimestre, ascendiendo en términos relativos a un 26,2%, equivalente en términos absolutos a casi 9.700 beneficiarios más.

Si consideramos el promedio anual de los beneficiarios por cada nivel para los años 2004 y 2005, y analizamos su participación dentro del total de beneficiarios promedio, concluimos que la misma se mantiene estable en los dos años de análisis, siendo la participación del nivel del 16% del SMN la más alta, 91,7% y 91,6% para los años 2004 y 2005 respectivamente. En cambio, la menor participación se verifica en los niveles del 8% doble 0,04% para ambos años y el 16% doble del SMN, 0,65% y 0,71% para los años 2004 y 2005 respectivamente.

4. Evolución de la cantidad de beneficiarios de Asignaciones Familiares según Nivel Educativo

En este apartado se analizará en forma descriptiva información estadística acerca del número de beneficiarios según el nivel educativo en que se encuentre el beneficiario.

En primer lugar se mostrara el número promedio de beneficiarios correspondientes a los sectores: preescolar que incluye a los prenatales, escolar que incluye a aquellos escolares que asisten a escuelas a más de 5 Km, y al sector liceal, en este último también se incluye a aquellos estudiantes que cursan estudios dentro de la Universidad del Trabajo (UTU). Se incluye dentro de la información a los beneficiarios de acuerdo a que presenten o no discapacidad.

En el cuadro 4.1. se muestra la evolución del número de beneficiarios promedio de acuerdo al nivel educativo para los años en estudio. El número de beneficiarios correspondiente a cada nivel incluye a los beneficiarios que cobran la prestación común y doble.

Cuadro 4.1 - Evolución del Número de Beneficiarios Promedio por Nivel Educativo (*)

	2004	2005	Variaciones
			2005/2004
Preescolar, Prenatal y Otros	182,669	203,375	11.3%
Escolar Común (**)	206,045	251,914	22.3%
Liceal y UTU Común	75,685	66,616	-12.0%

(*) Incluye a los que cobran la prestación común y con discapacidad

(**) Incluye Escuela a más de 5 Km.

Fuente: RING de Prestaciones

Al analizar las variaciones surgidas de comparar los años 2005 y 2004 se observa que para los sectores correspondientes a los preescolares, prenatales y otros, y escolares, ésta es positiva en 11,3% y 22,3% respectivamente, en cambio para aquellos beneficiarios que se encuentran

cursando el segundo nivel de enseñanza, registran una disminución en términos relativos de

-12,0%, equivalentes en términos absolutos a un poco más de 9.000 beneficiarios promedio menos.

Seguidamente en el cuadro 4.2, se muestra la participación de cada nivel educativo dentro del total de beneficiarios.

Cuadro 4.2. Composición comparada por nivel educativo Promedio Anual

	Año 2004	Año 2005
Preescolar (*)	39.3%	39.0%
Escolar (**)	44.4%	48.3%
Liceal y UTU	16.3%	12.8%

(*) Incluye Prenatal y otros

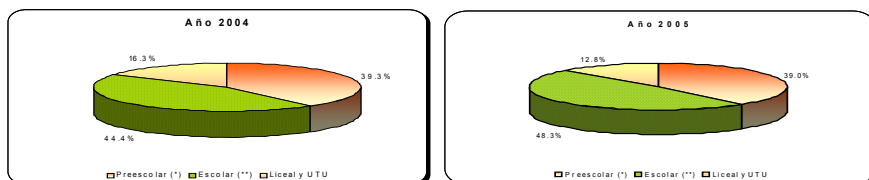
(**) Incluye Escuela a más de 5 Km.

Fuente: RING de Prestaciones

Como se aprecia en el cuadro, la participación mayoritaria para ambos años corresponde a los escolares, 44,4% y 48,3%, seguido por el sector preescolar, que en el periodo en estudio presenta una mínima diferencia, 39,3% y 39,0% y por último los estudiantes liceales y de la Universidad Trabajo con una participación del 16,3% y 12,8% para los años 2004 y 2005 respectivamente.

Seguidamente se muestra a través de la gráfica la participación de los distintos niveles educativos dentro del total de beneficiarios.

**Gráfico 4
Composición de los beneficiarios de Asignaciones Familiares por nivel educativo - Promedio Anual**



5. Beneficiarios de Asignaciones Familiares según Zona Geográfica

A continuación se presenta la evolución de la cantidad de beneficiarios desagregados según zona geográfica.

Cuadro 5.1. Evolución de los Beneficiarios de Asignaciones Familiares de Montevideo

			Variaciones
	2004	2005	2005/2004
Ene - Feb	136,989	161,322	17.8%
Mar - Abr	136,837	164,319	20.1%
May - Jun	145,587	165,785	13.9%
Jul - Ago	155,227	168,836	8.8%
Set - Oct	158,597	170,880	7.7%
Nov - Dic	161,570	170,346	5.4%

Fuente: RING de Prestaciones

Al efectuar las comparaciones entre iguales bimestres de los años en estudio, se registra un incremento positivo, destacándose los correspondientes a los dos primeros bimestres, 20,1% correspondiente al segundo bimestre, seguido por el primer bimestre 17,8%, siendo los aumentos correspondientes a los tres últimos bimestres de menor cuantía.

Si ahora nos centramos en el promedio de cada año y efectuamos la comparación respecto a los años en el periodo en estudio, la variación positiva es de 11,9%, cerca de 17.800 beneficiarios promedio más.

En el cuadro 5.2 se analizará la evolución correspondiente a los beneficiarios del interior del país.

Cuadro 5.2. Evolución de los Beneficiarios de Asignaciones Familiares de Interior

			Variaciones
	2004	2005	2005/2004
Ene - Feb	277,792	341,606	22.97%
Mar - Abr	280,567	348,798	24.32%
May - Jun	317,799	353,481	11.23%
Jul - Ago	331,679	360,902	8.81%
Set - Oct	341,408	361,773	5.97%
Nov - Dic	342,332	363,379	6.15%

Fuente: RING de Prestaciones

Las variaciones que se observan son todas positivas, destacándose las que surgen de la comparación efectuada en el segundo y primer bimestre, 24,3%

y 23,0% respectivamente, disminuyendo luego en los siguientes bimestres, registrándose la más baja en el bimestre setiembre - octubre, 5,97%. Seguidamente a través del Cuadro 5.3 analizaremos la composición por zona geográfica correspondiente al periodo en estudio.

Cuadro 5.3 - Composición comparada de los beneficiarios por zona Geográfica de ambos años

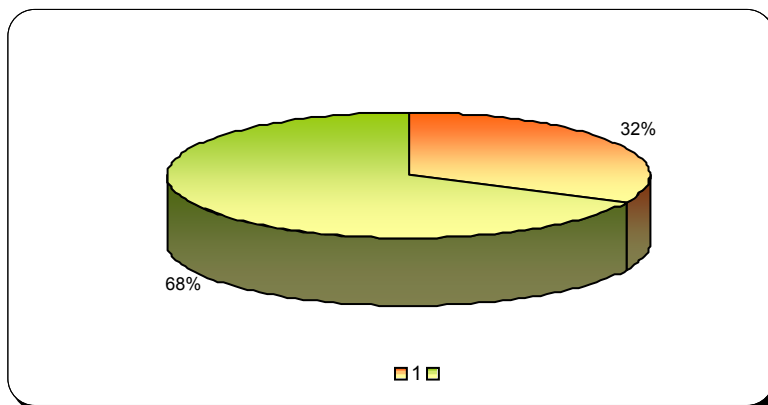
	Promedio anual		2004	2005
	2004	2005		
Montevideo	149,135	166,915	32.1%	32.0%
Interior	315,263	354,990	67.9%	68.0%
Total del País	464,397	521,905		

Fuente: RING de Prestaciones

Como se visualiza en el cuadro, la composición de los beneficiarios por zona geográfica en el periodo en análisis no ha tenido una variación significativa, predominando el número de beneficiarios en el interior en promedio 68,0% y un 32,0% para Montevideo.

A través del gráfico 5, visualizamos la composición por zona geográfica de los beneficiarios de la prestación.

Gráfico 5 - Estructura de los beneficiarios de Asignaciones Familiares por Zona Geográfica - Promedio año 2005



6. Evolución de los beneficiarios de la prestación según sexo

La evolución de la población se explica a través de diferentes efectos demográficos, siendo la estructura por sexo uno de ellos. La información que se utilizará para efectuar el análisis corresponde al promedio anual del periodo 2004 - 2005. En el análisis por género no se incluiremos a los

prenatales por desconocer el sexo de los mismos. Éstos totalizan 10.650 y 10.987 en promedio para los años 2004 y 2005 respectivamente.

**Cuadro 6 - Evolución en la cantidad de Beneficiarios de Asignaciones Familiares
por sexo - Promedio Anual**

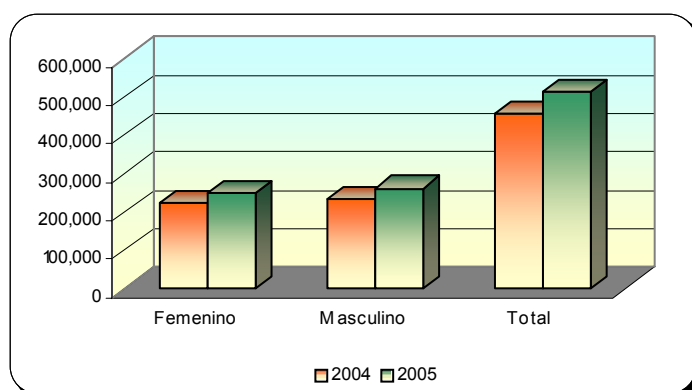
	2004	2005	Variaciones 2005/2004
Femenino	222,036	249,664	12.4%
Masculino	231,709	261,252	12.8%
Total	453,745	510,916	

Fuente: RING de Prestaciones

Al efectuar las comparaciones de los años en estudio se verifican variaciones positivas para ambos sexos. Dicho incremento no se destaca por ser diferencial por sexo, denotando además una estabilización en el número de los beneficiarios de ambos sexos, 12,4% para el sexo femenino y 12,8% para el masculino.

A continuación en el gráfico 6.1 se visualiza la evolución de los beneficiarios por sexo para el periodo en estudio.

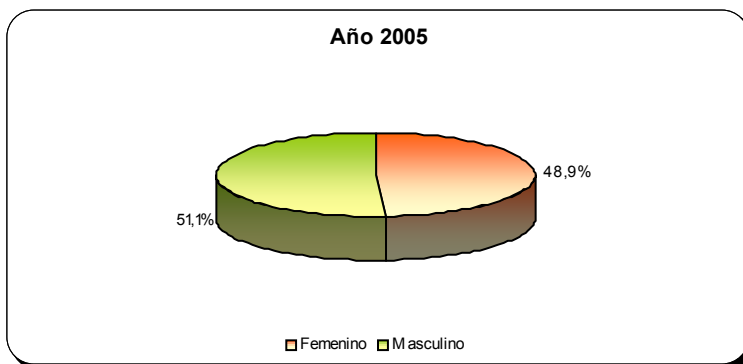
**Gráfico 6.1 - Evolución de los beneficiarios por sexo en el periodo
2004– 2005
Promedio Anual**



Seguidamente en el gráfico 6.2 se muestra la composición por sexo de los beneficiarios, esta composición es constante en ambos años en estudio, por lo que solo se visualizará gráficamente la misma para el año 2005. Del total

de beneficiarios promedio del último año en estudio, corresponde una participación al sexo masculino del 51,1% y del 48,9% al sexo femenino.

Gráfico 6.2 Estructura de los beneficiarios de Asignaciones Familiares por sexo Promedio Anual



7. Evolución de la cantidad de beneficiarios de Asignaciones Familiares por tramos de edad

La evolución en el número de beneficiarios también se explica a través de la estructura por edad de la población. Al igual que la composición por sexo, la composición por edad es un indicador del estado de una población.

El análisis se realizará para los beneficiarios promedio del periodo 2004 – 2005.

Cuadro 7.1 - Evolución de Beneficiarios de Asignaciones Familiares Promedio Anual

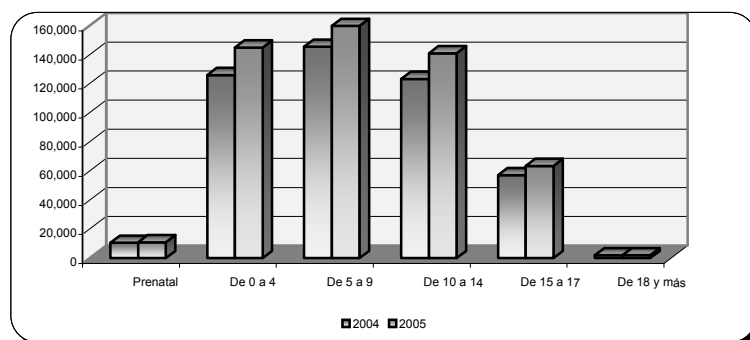
Tramos de Edad	2004	2005	Variaciones
			2005/2004
Prenatal	10,650	10,987	3.2%
De 0 a 4	125,904	144,847	15.0%
De 5 a 9	145,438	159,716	9.8%
De 10 a 14	123,272	140,899	14.3%
De 15 a 17	57,136	63,359	10.9%
De 18 y más	1,998	2,097	5.0%
Total	464,398	521,905	12.4%

Fuente: RING de Prestaciones

En la comparación efectuada para los años 2005 y 2004, se verifica un aumento en términos relativos para todos los tramos, destacándose el incremento en los intervalos correspondientes a las edades de 0 a 4, 10 a 14, y 15 a 17 años (15,0%; 14,3%; y 10,9%), registrándose la menor variación positiva en el grupo correspondiente a los prenatales 3,2%.

En el siguiente gráfico se visualizará la evolución de los beneficiarios promedio por tramos de edad para el periodo 2004 – 2005.

Gráfico 7 - Evolución de los beneficiarios por tramos de edad Promedio Anual



En el Cuadro 7.2 se analiza la composición del total de beneficiarios por tramos de edad para el periodo en estudio.

Cuadro 7.2 - Composición de los Beneficiarios por tramos de edad - Promedio Anual

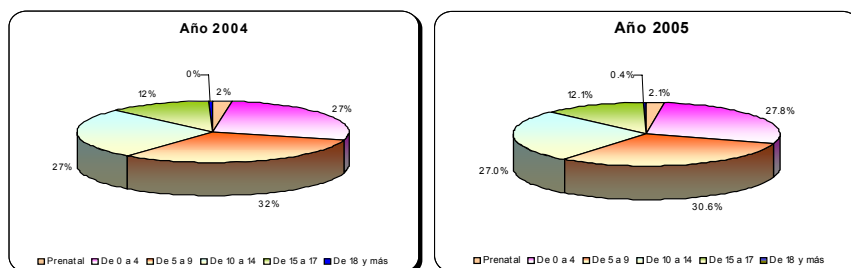
Tramos de Edad	2004	2005
Prenatal	2.3%	2.1%
De 0 a 4	27.1%	27.8%
De 5 a 9	31.3%	30.6%
De 10 a 14	26.5%	27.0%
De 15 a 17	12.3%	12.1%
De 18 y más	0.4%	0.4%

Fuente: RING de Prestaciones

Se verifica cierta estabilidad en la composición por tramos de edad en el periodo. Los prenatales constituyen en promedio un 2,2%. Se destacan por su participación en el total de cada año los beneficiarios comprendidos en los siguientes tramos de edad: 5 a 9 años (31,1% y 30,6%), 0 a 4 años (27,1% y 27,8%) y por último de 10 a 14 años (26,5% y 27,0%).

En el gráfico 7.2 se visualizará la composición por tramos de edad para los beneficiarios promedio del año 2005.

Gráfico 7.2 - Composición de los beneficiarios de Asignaciones Familiares por Tramos de edad – Promedio Anual



Seguidamente en el Cuadro 7.3 se analiza la composición por tramos de edad y sexo de los beneficiarios promedio de los años 2004 – 2005. En el análisis no se incluyen a los prenatales por desconocer el sexo de los mismos.

Cuadro 7.3 - Cantidad de Beneficiarios de Asignaciones Familiares por Sexo y Tramos de Edad - Promedio Anual 2005

	Femenino	Masculino	Total
De 0 a 4	70,220	74,626	144,846
De 5 a 9	77,657	82,059	159,716
De 10 a 14	69,090	71,809	140,899
De 15 a 17	31,663	31,696	63,359
De 18 y más	1,035	1,062	2,097
Total	249,665	261,252	510,917

	Femenino	Masculino	Total
De 0 a 4	28.1%	28.6%	28.4%
De 5 a 9	31.1%	31.4%	31.3%
De 10 a 14	27.7%	27.5%	27.6%
De 15 a 17	12.7%	12.1%	12.4%
De 18 y más	0.4%	0.4%	0.4%

Fuente: RING de Prestaciones

La composición por tramos de edad es levemente diferenciada en ambos sexos, el tramo de edad de 5 a 9 años es el mayoritario, 31,1% para el sexo femenino y 31,4% para el sexo masculino.

Lo sigue el tramo de 0 a 4 años, 28,1% para mujeres y 28,6% para varones.

Los beneficiarios cuyas edades están comprendidos entre 10 y 14 años se compone de un 27,7% de mujeres y de un 27,5% de varones.

En los tramos de 15 a 17 años y de 18 y más años, la composición para ambos sexos es en promedio del 12,4% y 0,4% respectivamente.

8. Evolución de los beneficiarios de Asignaciones Familiares por Régimen Legal según tramos de edad

Analizaremos la evolución y composición de aquellos beneficiarios incluidos en el régimen legal original, Ley 15.084, por tramos de edad, que se visualizará a través del Cuadro 8.1.

**Cuadro 8.1 - Evolución de los Beneficiarios de Asignaciones Familiares
por Tramos de Edad - Promedios anuales**

Tramos de Edad	Ley 15.084		
	2004	2005	Variaciones
	2005/2004		
Prenatal	7,042	6,998	-0.6%
De 0 a 4	80,881	84,241	4.2%
De 5 a 9	94,359	94,437	0.1%
De 10 a 14	87,393	91,098	4.2%
De 15 a 17	43,901	45,588	3.8%
De 18 y más	1,644	1,639	-0.3%
Total	315,220	324,001	

	2004	2005
Prenatal	2.2%	2.2%
De 0 a 4	25.7%	26.0%
De 5 a 9	29.9%	29.1%
De 10 a 14	27.7%	28.1%
De 15 a 17	13.9%	14.1%
De 18 y más	0.5%	0.5%

Fuente: RING de Prestaciones

Al analizar las variaciones originadas de comparar los años 2005 y 2004, se registra una leve disminución no llegando la misma al -1,0% de los beneficiarios prenatales y de aquellos comprendidos en el intervalo correspondiente a las edades de 18 y más años.

En los restantes intervalos de edad las variaciones son positivas oscilando éstas desde 0,1% hasta un 4,2%.

Si analizamos la composición del total de beneficiarios de la ley, ésta permanece estable dentro del periodo en estudio. Se destacan los tramos de edad de 5 a 9 años casi un 30,0%, 27,9% en promedio para el intervalo de 10 a 14 años, y los comprendidos en el tramo de 0 a 4 años, 26,0%.

Seguidamente en el cuadro 8.2 se realiza el mismo análisis, pero para aquellos beneficiarios cuya cobertura la brinda la Ley 17.139, Hogares de Menores Recursos.

**Cuadro 8 .2 - Evolución de los Beneficiarios de Asignaciones Familiares
por Tramos de Edad - Promedios anuales**

Tramos de Edad	Ley 17.139		
	2004	2005	Variaciones
			2005/2004
Prenatal	2,157	905	-58.0%
De 0 a 4	29,556	19,906	-32.6%
De 5 a 9	37,080	31,119	-16.1%
De 10 a 14	25,686	23,466	-8.6%
De 15 a 17	10,614	9,738	-8.3%
De 18 y más	313	262	-16.3%
Total	105,406	85,396	

	2004	2005
Prenatal	2.0%	1.1%
De 0 a 4	28.0%	23.3%
De 5 a 9	35.2%	36.4%
De 10 a 14	24.4%	27.5%
De 15 a 17	10.1%	11.4%
De 18 y más	0.3%	0.3%

Fuente: RING de Prestaciones

Las variaciones surgidas de la comparación de los años en estudio son todas negativas, resaltando la disminución de los beneficiarios prenatales (-58,0%), -32,6% los beneficiarios comprendidos en el intervalo de edad de 0 a 4 años y aquellos cuyas edades están comprendidas en el tramo de 18 y más años (-16,3%). Los restantes tramos verifican disminuciones que oscilan desde -8,3% hasta -16,1%. A través de este análisis se visualiza una clara migración de los beneficiarios incluidos en esta primer ley de hogares menores recursos a la ley 17.758 vigente a partir del 1° de junio de 2004.

Si se analiza la estructura por tramos de edad en la presente ley, se observa que la composición por tramos de edad oscila en el periodo analizado. Destacándose las verificadas en los siguientes tramos de edad: el intervalo de 0 a 4 años pasa de constituir dentro del total un 28,0% en el año 2004 a un 20,3% en el año 2005 y el de los beneficiarios cuyas edades se encuentran entre 10 y 14 años de 24,4% a 27,5% en el año 2005. En el resto de tramos de edad la composición varía en forma positiva pero muy levemente.

Seguidamente en el cuadro 8.3 se presenta la evolución por tramos de edad de aquellos beneficiarios que están comprendidos en la nueva ley de hogares de menores recursos, la Ley 17.758 de junio de 2004.

**Cuadro 8.3 - Evolución de los Beneficiarios de Asignaciones Familiares
por Tramos de Edad - Promedios anuales**

Tramos de Edad	Ley 17.758		
	2004	2005	Variaciones
	2005/2004		
Prenatal	1,451	3,085	112.6%
De 0 a 4	15,467	40,700	163.1%
De 5 a 9	13,999	34,160	144.0%
De 10 a 14	10,193	26,335	158.4%
De 15 a 17	2,621	8,033	206.5%
De 18 y más	41	195	375.6%
Total	43,772	112,508	

	2004	2005
Prenatal	3.3%	2.7%
De 0 a 4	35.3%	36.2%
De 5 a 9	32.0%	30.4%
De 10 a 14	23.3%	23.4%
De 15 a 17	6.0%	7.1%
De 18 y más	0.1%	0.2%

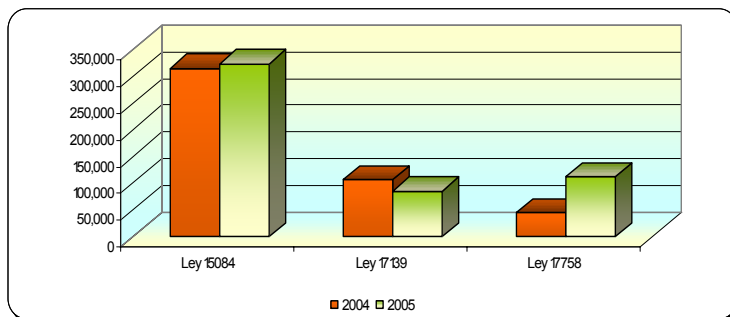
Fuente: RING de Prestaciones

Las variaciones resultantes de la comparación efectuada entre el primer y segundo año de vigencia de la presente ley es elevada en todos los tramos de edad, siendo las más altas las verificadas en los dos últimos tramos, beneficiarios que tienen 18 y más años, 375,6% equivalente en términos absolutos a 154 beneficiarios promedio más y los comprendidos en el tramo de 15 a 17 años, 206,5%, equivalente a un aumento aproximado a un poco más de 5.400 beneficiarios promedio. Debemos tener en cuenta que estamos analizando los beneficiarios promedio de cada año, y ésta ley comenzó su vigencia el 1° de junio de 2004.

Si analizamos la composición promedio de los años en estudio por tramos de edad, el tramo de 0 a 4 años totaliza el 35,8%, seguido por el tramo de 5 a 9 años (31,2%), de 10 a 14 años (23,3%). Los beneficiarios que presentan una menor participación son los comprendidos en el tramo de 15 a 17 (6,6%), los prenatales (3,0%) y los de 18 y más años (0,1%).

Seguidamente en el gráfico 8.1 se visualiza la composición por régimen legal de los beneficiarios de Asignaciones Familiares.

Gráfico 8.1 – Composición por Régimen Legal de los Beneficiarios de Asignaciones Familiares Promedio Anual



9. Comparativo de los Beneficiarios de Asignaciones Familiares cuya cobertura la brinda el B.P.S. con la Proyección de población al 30 de junio de 2005

Seguidamente a través del Cuadro 9 se visualizará que porcentaje de la población de 0 a 17 años, percibe la prestación de asignaciones familiares cuya cobertura es abonada por el Banco de Previsión Social.

El análisis se realiza por edades simples. Los datos utilizados provienen de la Proyección de Población al 30 de junio de 2005 efectuada por el Instituto Nacional de Estadística ajustadas por la Asesoría Económica y Actuarial según Fase I Censo 2004.y los proporcionados por Data Warehouse de Prestaciones del B.P.S..

Se aclara que no se incluirán en el análisis a los beneficiarios prenatales y los de 18 y más años, para que de esta forma los datos puedan ser comparables entre si.

Cuadro 9 Cobertura de la prestación de Asignaciones Familiares brindada por el B.P.S.

Edades simples	Población Total			Beneficiarios de AFAM			Porcentaje de la población con cobertura del B.P.S.		
	Total	Hombres	Mujeres	Total	Hombres	Mujeres	Total	Hombres	Mujeres
0	50,314	25,597	24,717	25,957	13,373	12,584	51.6%	52.2%	50.9%
1	43,822	22,324	21,498	28,532	14,646	13,886	65.1%	65.6%	64.6%
2	44,875	23,006	21,869	30,172	15,507	14,665	67.2%	67.4%	67.1%
3	50,598	25,843	24,755	29,957	15,519	14,437	59.2%	60.1%	58.3%
4	51,023	26,080	24,944	30,228	15,580	14,648	59.2%	59.7%	58.7%
5	52,057	26,501	25,556	30,461	15,634	14,827	58.5%	59.0%	58.0%
6	51,516	26,479	25,036	31,225	16,104	15,121	60.6%	60.8%	60.4%
7	51,785	26,511	25,275	31,983	16,498	15,485	61.8%	62.2%	61.3%
8	54,466	27,623	26,843	33,079	16,923	16,157	60.7%	61.3%	60.2%
9	55,831	28,590	27,240	32,968	16,900	16,067	59.0%	59.1%	59.0%
10	55,236	28,194	27,042	32,143	16,459	15,684	58.2%	58.4%	58.0%
11	55,207	28,273	26,934	30,874	15,736	15,138	55.9%	55.7%	56.2%
12	51,803	26,719	25,084	26,589	13,614	12,974	51.3%	51.0%	51.7%
13	52,705	26,850	25,856	26,165	13,264	12,901	49.6%	49.4%	49.9%
14	51,198	26,020	25,179	25,127	12,736	12,391	49.1%	48.9%	49.2%
15	52,923	26,875	26,048	23,501	11,779	11,722	44.4%	43.8%	45.0%
16	52,946	26,797	26,149	21,347	10,633	10,715	40.3%	39.7%	41.0%
17	51,220	26,088	25,131	18,511	9,285	9,226	36.1%	35.6%	36.7%
Total	929,527	474,370	455,157	508,819	260,190	248,629	54.7%	54.8%	54.6%

FUENTE: Proyecciones de la Población Total por Sexo y Edad - INE - A.E.A.
Ring de Prestaciones - B.P.S.

Los resultados a los cuales se llega, se deben relativizar debido a que en la proyección de población se incluyen:

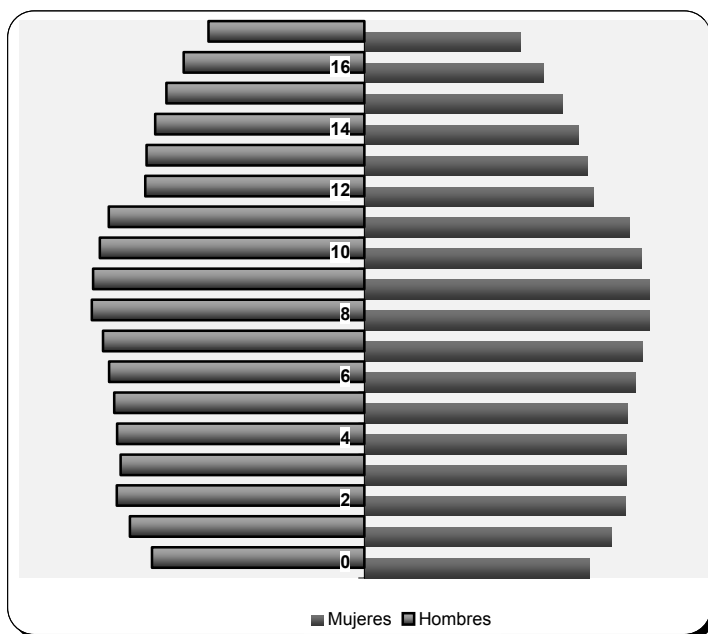
- a hijos de empleados públicos, por lo que la prestación la perciben a través del organismo donde prestan servicios
- menores que se han incorporado al mercado laboral
- menores que pertenecen a hogares cuyo ingresos son mayores o iguales a 10 S.M.N..

El B.P.S. brinda cobertura al 54,7% de la población total considerada para el análisis, que desagregando por género, corresponde al sexo masculino un 54,8% y al femenino el 54,6%.

Como se observa en el cuadro, los porcentajes de población con cobertura del B.P.S., oscilan desde un 36,1% para los que tienen 17 años hasta un 67,2% a la edad de 2 años, porcentaje más elevado en el total. Si desagregamos por sexo, a la edad de 2 años en ambos sexos, se registra el mayor porcentaje de cobertura, 67,4% y 67,1% respectivamente. Las edades en que la población presenta un menor cobertura es a los 17 años, que en el caso de los varones es de un 35,6% y en el caso de las mujeres es 36,7%.

A continuación se presenta la Pirámide Poblacional de los beneficiarios promedio de asignaciones familiares, en la cual se grafica la distribución por edad y sexo para el año 2005.

Gráfico 9 - Pirámide Poblacional de los Beneficiarios de Asignaciones Familiares Promedio Anual año 2005



La pirámide poblacional nos permite realizar un análisis visual del comportamiento de la dinámica de una población, permitiendo además establecer comparaciones en la evolución de esta población en el año o entre diferentes poblaciones en un mismo año. Por lo que utilizaremos este instrumento para analizar el comportamiento de una cohorte específica, los beneficiarios de Asignaciones Familiares, no se incluyen en este análisis a los prenatales y tampoco a aquellos beneficiarios de 18 y más años.

Visualmente concluimos que la pirámide tiende a tomar una forma rectangular, por lo cual es esperado que la incorporación de nuevos beneficiarios de un periodo a otro presente pocas variaciones.

Se visualiza un abultamiento en la pirámide en el tramo correspondiente al tramo de 5 a 10 años, lo que se corresponde con un incremento en el número de beneficiarios, el que se relaciona al nivel educativo escolar, nivel cuya participación dentro del total de los beneficiarios es mayoritaria, 48,3% del total.

En la base de la pirámide se observa un mayor número de beneficiarios del sexo masculino, lo que verifica visualmente la Relación de Masculinidad existente para los beneficiarios de asignaciones familiares.

Relación de masculinidad de los beneficiarios de la prestación

La relación de masculinidad se la define como el cociente entre la población masculina y la población femenina en un periodo dado del tiempo.

Relación de masculinidad = RM = (P_m / P_f) * 100

Analizaremos seguidamente a través de Cuadro 9.1 la relación de masculinidad, tomando como población a aquella constituida por la cohorte de los beneficiarios que perciben la prestación de asignaciones familiares, no se tomará en cuenta para el análisis a los prenatales (por desconocer el sexo de los mismos) ni tampoco a los beneficiarios de 18 y más años para que los datos puedan ser comparables entre si.

Cuadro 9.1 Relación de Masculinidad

Edades simples	Beneficiarios Asignaciones Familiares		
	Promedio Año 2005		
	Hombres	Mujeres	R.M.
0	13,373	12,584	94.10
1	14,646	13,886	94.81
2	15,507	14,665	94.57
3	15,519	14,437	93.03
4	15,580	14,648	94.02
5	15,634	14,827	94.84
6	16,104	15,121	93.90
7	16,498	15,485	93.86
8	16,923	16,157	95.47
9	16,900	16,067	95.07
10	16,459	15,684	95.30
11	15,736	15,138	96.20
12	13,614	12,974	95.30
13	13,264	12,901	97.27
14	12,736	12,391	97.29
15	11,779	11,722	99.52
16	10,633	10,715	100.77
17	9,285	9,226	99.36
Total	260,190	248,629	95.6

FUENTE: RING de prestaciones - B.P.S.

La relación de masculinidad para los beneficiarios promedio del año 2005 por edad simple varía desde 93,03 a 100.77. Al considerar el total de beneficiarios promedio (sólo aquellos comprendidos entre 0 y 17 años) ésta es de 95,6. Lo que significa que para el año 2005, hay 96 beneficiarios femeninos por cada 100 del sexo masculino.

10. Conclusiones

A través del régimen legal de asignaciones familiares, podemos afirmar que en dicho régimen la cobertura se realiza siguiendo dos principios generales:

- de la Universalidad, lo que significa que todos los individuos con menores a cargo pueden aspirar a recibir la prestación de asignaciones familiares independientemente del hecho de pertenecer al mercado formal de trabajo y de su nivel de ingresos
- de la Selectividad, o sea que se concede prioridad a ciertas categorías de beneficiarios, pudiendo tener como consecuencia el rechazar, suprimir o limitar el derecho en función de ciertos criterios.

Podemos concluir a través del presente artículo, que se verifica un crecimiento en los beneficiarios totales, crecimiento relacionado directamente con el crecimiento de los beneficiarios de asignaciones que cobran el 16% del SMN, los cual se vincula directamente a la incorporación de beneficiarios a través de la Ley 17.758 del 1° de junio de 2004.

Respecto a la evolución de los beneficiarios por nivel educativo, podemos afirmar a través de los datos estadísticos analizados, que tanto en el sector preescolar como escolar el aumento de los mismos se relaciona directamente al nuevo régimen legal. El sector preescolar y escolar es el que ha mantenido un mayor crecimiento en relación a los beneficiarios y montos pagados, lo que no se ha verificado para el nivel de secundaria en el cual se produce deserción. Se verifica que el crecimiento de los beneficiarios a partir de la Ley 17.758, es superior en el nivel escolar y preescolar, que en el liceal.

A nivel de desagregación geográfica, el interior cuenta con el mayor porcentaje de beneficiarios, 68,0%, lo cual esta relacionado con el nivel salarial existente.

Surge al analizar los beneficiarios por sexo para los años 2004 - 2005, que el 51,1% de los beneficiarios son varones y el 48,9% mujeres. La Relación de Masculinidad de los beneficiarios en este bimestre es de 100 beneficiarios del sexo masculino por cada 96 del sexo femenino.

Cuando analizamos la composición por tramos de edad la misma es estable, siendo las edades comprendidas entre 5 y 9 años el tramo con mayor peso en el total de beneficiarios (31,0%), seguido por los siguientes tramos: de 0 a 4 (27,8%), 10 a 14 (27,0%), 15 a 17 (12,1%).

En relación a los beneficiarios por régimen legal, se verifica a partir de la entrada en vigencia de la Ley 17.758 un incremento en el número de beneficiarios, existiendo la posible migración de un régimen legal a otro por ser más beneficiosa la prestación económica.