

**EVOLUCIÓN DE LOS SEGUROS  
POR DESEMPLEO:  
PRINCIPALES RESULTADOS**

Primer semestre año 2007

Soc. Silvia Santos  
Silvia Cecilia

---



## **EVOLUCIÓN DE LOS SEGUROS POR DESEMPLEO: PRINCIPALES RESULTADOS**

### **Primer semestre año 2007**

Este trabajo continúa la línea de análisis de los resultados de las prestaciones de los seguros del riesgo desempleo administrado por el BPS. Se analizan una serie de cuadros que describen el comportamiento de diferentes variables asociadas, correspondientes en este caso, principalmente al segundo trimestre del año 2007. En particular se analiza la evolución de las prestaciones del subsidio por desempleo anual y por trimestre, el monto del beneficio promedio, la cantidad de beneficiarios discriminados por zona geográfica, sector de actividad económica, sexo y tramo de edad. También se incluyen las altas del subsidio por zona geográfica, sexo, edad, duración del subsidio, rama de actividad y causal generadora del beneficio.

### **1. Evolución del nivel global de las prestaciones**

En el cuadro 1 se presentan las erogaciones de seguro por desempleo y su participación en el total de prestaciones a Activos para el período 1993 - 2006.

Las erogaciones anuales (sin considerar los aportes al fondo de la Seguridad Social), en términos constantes a valores de 2006, han oscilado entre 28,3 millones y 78,6 millones de dólares en el período 1993 a 2006. Las prestaciones de Seguro de Desempleo se han incrementado significativamente hasta el año 2002 alcanzando a 78,6 millones de dólares en dicho año. Los egresos de subsidio por desempleo hasta el año 2002 representaron una proporción creciente con relación a las otras prestaciones de actividad servidas por el BPS. En dicho año se verifica la mayor participación con más de 21 % del total de las prestaciones a activos. A partir de ese año la participación en el total comienza a descender para llegar al 2006 con una erogación de 32,6 millones de dólares. En este año su participación es una de las más bajas de todo el período analizado (7,75 %) y en el año 2005 se registró el monto total erogado más bajo con 28,3 millones de dólares. La variación de los valores constantes del 2006 con respecto al año anterior verifica un incremento de 15.4 % en el año.

**Cuadro 1**

**Seguro por Desempleo: Erogaciones y su participación en el total de prestaciones a Activos 1993 - 2006**

	Valores Corrientes (en miles de US\$) 1/		Valores Constantes (en miles de US\$) 2/		Participación s/ Total de prestat. a Activos 3/ (%)	Variación de valores constantes 4/ (%)
	Seguro de Desempleo	Aportes al Fondo de S.S.	Seguro de Desempleo	Aportes al Fondo de S.S.		
1993	36,141	6,369	32,609	5,747	12.14	----
1994	44,889	7,036	35,456	5,557	12.33	8.73
1995	63,695	6,451	45,907	4,650	13.90	29.48
1996	55,665	10,303	39,187	7,253	12.95	-14.64
1997	52,358	9,305	36,504	6,487	10.85	-6.85
1998	53,163	9,033	36,645	6,227	10.15	0.39
1999	75,311	13,356	52,732	9,352	14.01	43.90
2000	77,808	13,536	56,194	9,776	14.87	6.57
2001	86,395	14,288	66,361	10,975	18.06	18.09
2002	66,052	11,227	78,646	13,368	21.33	18.51
2003	32,266	5,431	48,351	8,139	13.91	-38.52
2004	21,068	3,318	30,377	4,784	8.20	-37.17
2005	24,872	4,226	28,281	4,805	7.21	-6.90
2006	32,638	5,454	32,638	5,454	7.75	15.41

Fuente: Elaborado en base a datos de BPS - Balance General período 1993 - 2006.

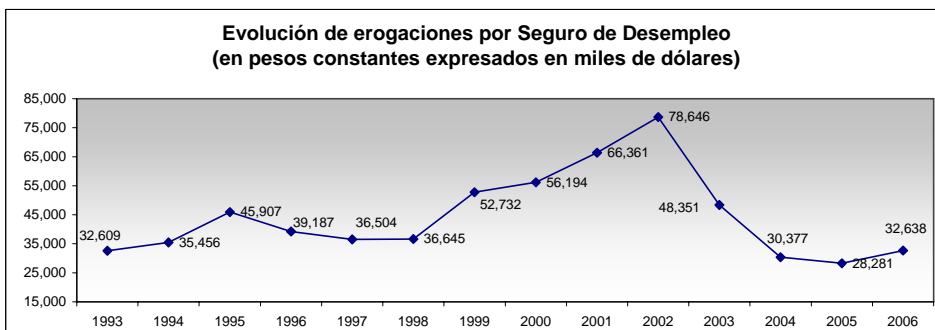
1/ Valores corrientes expresados en dólares por el tipo de cambio interbancario vendedor promedio anual.

2/ Valores corrientes deflactados por IMSN Privado (base promedio 2006) y expresado en dólares por tipo de cambio promedio 2006.

3/ Participación del Seguro de Desempleo más Aportes al Fondo de Seguridad Social en el total de prestaciones a Activos.

4/ Variaciones anuales del Seguro de Desempleo.

**Gráfico 1**



## 2. Prestaciones monetarias por trimestre

La evolución del total de prestaciones por trimestre en términos constantes de los tres años considerados (cuadro 2), indica que el mayor volumen se verificó en el primer trimestre del año 2007 en el que se produjo una erogación de más de 192 millones de pesos. En el año 2005 las erogaciones oscilaron, presentando en el segundo trimestre el valor más bajo con más de 145 millones de pesos y el tercer trimestre el valor más alto, con 155 millones de pesos. En el año 2006 se verifican incrementos en el primer y segundo trimestre, alcanzando este último período más de 179 millones de pesos.

Si se analiza la variación de los segundos trimestres respecto a los primeros trimestres de cada año, el comparativo del año 2005 presenta un decremento de -

3,69%. El comparativo del año 2006 se incrementa en 2,82% y para el año 2007 se presenta nuevamente un decremento de -1,60%.

Las variaciones de los trimestres del año 2006 con respecto al 2005, son positivas en todos los trimestres, resultando un incremento de 15,70% en el total del año. Las variaciones de los trimestres del año 2007 con respecto al 2006 también muestran incrementos: 10,21% en el primer trimestre y 5,47% en el segundo trimestre.

**Cuadro 2**

**Seguro por Desempleo: Prestaciones acumuladas por trimestre 2005 - 2007**

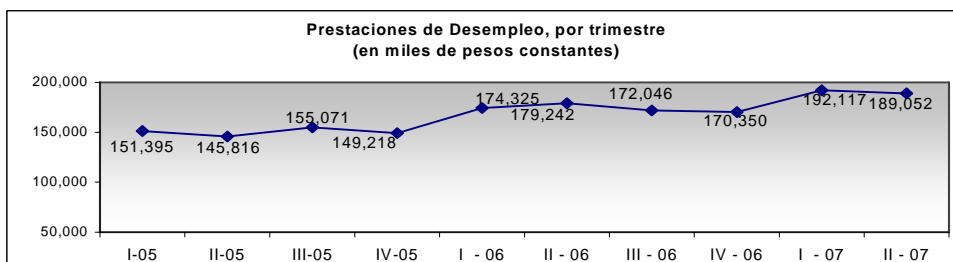
<b>Prestaciones monetarias totales</b>			
<b>en miles de \$</b>			
<b>(A valores constantes del 2do. Trim. 2007) (1)</b>			
	<b>2005</b>	<b>2006</b>	<b>2007</b>
1er.Tr.	151,395	174,325	192,117
2do.Tr.	145,816	179,242	189,052
3er.Tr.	155,071	172,046	-
4to.Tr.	149,218	170,350	-
Total año	601,499	695,963	-
<b>Variación 2do.trim. respecto al 1er.trim.</b>	<b>-3.69</b>	<b>2.82</b>	<b>-1.60</b>
<b>Variaciones del Trim. respecto al año anterior</b>			
<b>(En porcentajes)</b>			
1er.Tr.		15.15	10.21
2do.Tr.		22.92	5.47
3er.Tr.		10.95	-
4to.Tr.		14.16	-
Total año		15.70	-

Fuente: Elaborado en base a datos del "Informe de Ingresos y Egresos de Caja" - Repartición Finanzas.

(1) Valores corrientes mensuales deflactados por el IMS Privado.

NOTA: Los montos corresponden a líquidos percibidos por los beneficiarios.

**Gráfico 2**



**3. Evolución de la cantidad de beneficiarios subsidiados**

En la serie del número de beneficiarios promedio por trimestre que comienza en el año 1993, se observa que en el tercer trimestre del año 2002 se alcanza el mayor número de beneficiarios asistidos con 45.696 beneficiarios (cuadro 3). En el año

2003 el número de beneficiarios registró variaciones decrecientes en todos los trimestres respecto al inmediato anterior, siendo los dos primeros trimestres del año, los de mayor decremento (-25,6 % y -25,5% respectivamente). En el año 2004 continúa la tendencia decreciente. En cambio en el año 2005, exceptuando el segundo trimestre que registra un decremento, se producen incrementos, siendo el mayor de ellos el del primer trimestre (17,5 %). El tercer trimestre se incrementa en 2,8 % y el cuarto trimestre se incrementa un 6,6 %. En el año 2006 se registran incrementos con respecto al primer y cuarto trimestre (24,7% y 4,7% respectivamente) y decrementos en el segundo y tercer trimestre (-2,5% y -10,6% respectivamente). El año 2007 comienza el primer trimestre con un incremento de 11,6% y para el segundo trimestre se produce un decrecimiento de -7,0%.

En cuanto a la variación del número de beneficiarios promedio de cada año respecto al anterior, se observa importantes decrementos en el año 2003 (-39,1%) y 2004 (-37,8%).

También se dan otros decrementos en los años 1996 y 1997 (-11,2% para los dos años). En los años restantes se observan incrementos. El mayor crecimiento anual se da en el año 1999 (32,5%) y en los años 2001 y 2002 se mantienen los incrementos, aunque en forma menos pronunciada (19,8% y 24,7% respectivamente), dado los niveles alcanzados en los años previos.

Para el año 2005 con respecto al anterior, se produce un leve incremento del 1,3%; en cambio en el año 2006 se observa un incremento más importante con respecto al año anterior, de 21,5%.

**CUADRO 3**  
**SEGURO POR DESEMPLEO:**  
**BENEFICIARIOS DEL SUBSIDIO POR TRIMESTRE 1993 -2007**  
 (En personas promedio mensual)

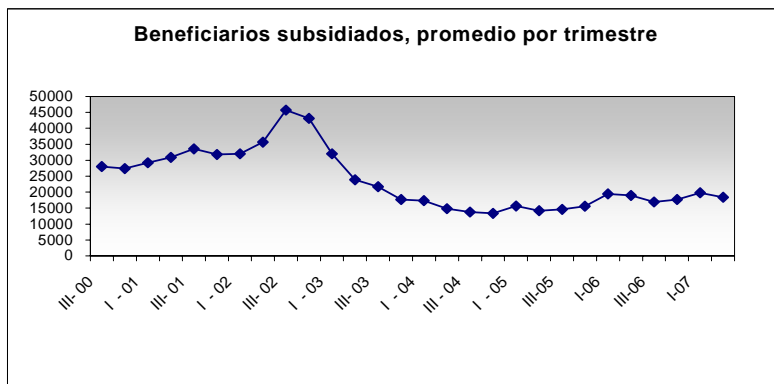
	I	II	III	IV	TOTAL
1993	14,182	14,940	18,006	17,150	16,070
1994	17,699	17,177	19,252	18,300	18,107
1995	18,613	19,659	24,268	24,203	21,686
1996	22,462	18,491	19,143	16,935	19,258
1997	17,248	17,344	17,624	16,182	17,100
1998	16,279	16,246	18,606	19,478	17,652
1999	20,065	22,674	26,472	24,324	23,384
2000	25,078	24,273	28,040	27,408	26,200
2001	29,195	30,903	33,596	31,830	31,381
2002	31,998	35,705	45,696	43,094	39,123
2003	32,052	23,870	21,706	17,726	23,839
2004	17,349	14,813	13,766	13,341	14,817
2005	15,670	14,203	14,606	15,571	15,012
2006	19,423	18,929	16,915	17,712	18,245
2007	19,774	18,390	-	-	-

<b>Variaciones en relación al trimestre anterior</b>					
<b>(En porcentajes)</b>					
	I	II	III	IV	TOTAL
1993	-	5.3	20.5	(4.8)	-
1994	3.2	(2.9)	12.1	(4.9)	12.7
1995	1.7	5.6	23.4	(0.3)	19.8
1996	(7.2)	(17.7)	3.5	(11.5)	(11.2)
1997	1.8	0.6	1.6	(8.2)	(11.2)
1998	0.6	(0.2)	14.5	4.7	3.2
1999	3.0	13.0	16.8	(8.1)	32.5
2000	3.1	(3.2)	15.5	(2.3)	12.0
2001	6.5	5.9	8.7	(5.3)	19.8
2002	0.5	11.6	28.0	(5.7)	24.7
2003	(25.6)	(25.5)	(9.1)	(18.3)	(39.1)
2004	(2.1)	(14.6)	(7.1)	(3.1)	(37.8)
2005	17.5	(9.4)	2.8	6.6	1.3
2006	24.7	(2.5)	(10.6)	4.7	21.5
2007	11.6	(7.0)	-	-	-

Fuente: RING de Repartición Prestaciones. Valores con reliquidaciones (corresponde al Total liquidado)

**Gráfico N° 3**



#### 4. Beneficiarios subsidiados por zona geográfica

En el cuadro 4 se presenta por trimestre los promedios de trabajadores con derecho al subsidio por departamento del primer semestre del año 2007.

CUADRO 4

##### SEGURO POR DESEMPLEO: BENEFICIARIOS PROMEDIO POR TRIMESTRE, SEGÚN DEPARTAMENTO - 2007 (\*)

(en número de personas y porcentajes)

	AÑO 2007						Variación	
	Promedio				Promedio	Variación	1er.Trim.	2do.Trim.
	1er.Trim.	abril	mayo	junio	2do.Trim.	2do/1er	2007/2006 (%)	2007/2006 (%)
Artigas	654	522	459	334	438	(32.9)	(21.7)	(37.1)
Canelones	1,887	1,682	1,989	2,035	1,902	0.8	14.1	15.8
Cerro Largo	229	208	213	253	225	(2.0)	(21.0)	(11.9)
Colonia	534	492	526	609	542	1.6	(22.6)	(21.7)
Durazno	172	181	180	185	182	5.6	(33.0)	(20.1)
Flores	102	102	107	89	99	(2.6)	1.3	(8.9)
Florida	155	196	190	200	195	25.8	(14.8)	36.9
Lavalleja	193	167	254	321	247	27.9	42.9	46.9
Maldonado	1,365	1,571	1,954	1,947	1,824	33.6	24.8	19.2
Paysandú	1,079	929	785	663	792	(26.6)	(9.9)	(24.3)
Río Negro	676	713	702	713	709	4.9	51.8	116.0
Rivera	562	399	330	284	338	(39.9)	5.0	7.0
Rocha	253	245	309	342	299	17.9	34.8	62.9
Salto	1,368	756	482	459	566	(58.6)	34.7	(23.9)
San José	389	325	313	342	327	(16.0)	(27.8)	(28.6)
Soriano	359	354	396	454	401	11.8	23.4	62.3
Tacuarembó	348	285	285	295	288	(17.1)	(32.6)	(23.5)
Treinta y Tres	128	118	135	151	135	5.5	(21.4)	(11.6)
<b>INTERIOR</b>	<b>10,454</b>	<b>9,245</b>	<b>9,609</b>	<b>9,676</b>	<b>9,510</b>	<b>(9.0)</b>	<b>3.2</b>	<b>2.1</b>
Montevideo	9,320	8,356	9,113	9,170	8,880	(4.7)	0.3	(7.6)
<b>TOTAL PAIS</b>	<b>19,774</b>	<b>17,601</b>	<b>18,722</b>	<b>18,846</b>	<b>18,390</b>	<b>(7.0)</b>	<b>1.8</b>	<b>(2.9)</b>

Fuente: RING de Prestaciones

NOTA: Se presentan discrepancias entre el total del Interior y la suma de sus desagregados.

(\*) Valores con reliquidaciones (corresponde al Total liquidado)

Según el mes que se considere, entre el 51 % y 53 % del total de beneficiarios mensuales son asistidos en el Interior del país. En el promedio del segundo trimestre del año, de un total de 18.390 beneficiarios, 8.880 corresponden a Montevideo y 9.510 al Interior.

La variación del segundo trimestre respecto al primero presenta para el total del país un decremento del desempleo de -7,0%. En este porcentaje el Interior contribuye con un decremento de -9,0% y Montevideo con -4.7%. El desempleo asistido se incrementó principalmente en Maldonado (33,6 %) y Lavalleja (27,9 %). Aquellos departamentos que presentan mayores decrementos son Salto (-58,6%), Rivera (-39,9%) y Artigas (-32,9%).

Con respecto a la variación del primer trimestre del 2007 respecto al 2006, en el total país se registra un incremento de 1,8% que se compone con un aumento de 3,2% en el Interior y 0,3% en Montevideo. De la lectura por departamentos vemos que las variaciones de este trimestre intercalan incrementos con decrementos. Los



departamentos con mayores incrementos son Río Negro (51,8%), Lavalleja (42,9%) y Rocha (34,8%). Los departamentos con mayores decrementos son Durazno con -33,0 % y Tacuarembó con -32,6%.

La variación del segundo trimestre del 2007 respecto a su equivalente del 2006 registra en el total del país un decremento del -2,9%, aportando el interior un incremento de 2,1% y Montevideo un decremento de -7,6 %. Los departamentos alternan incrementos con decrementos. Los principales decrementos le corresponde a Artigas (-37,1%) y a San José (-28,6%). Los principales incrementos en el seguro por desempleo se dan en Río Negro (116,0%), Rocha (62,9%) y Soriano (62,3%).

En las comparaciones trimestrales respecto al año anterior, el desempleo asistido crece en el Interior, en tanto que en Montevideo se mantiene casi en los mismos niveles en el primer trimestre y se reduce en el segundo trimestre.

## **5. Evolución de la prestación promedio por beneficiario**

Según la variación del segundo trimestre del año 2007 con respecto a igual período del año anterior, el subsidio promedio para el total país se elevó en términos constantes de Salario Medio Privado, en 2,36%. (cuadro 5). En la apertura por zona geográfica se observa que Montevideo presenta un leve decremento de -0,89% y el Interior se incrementa en 7,04%.

Es de destacar que en todos los trimestres de los años analizados, el valor promedio del subsidio en Montevideo es mayor que en el Interior. Las variaciones de la prestación promedio para el total del país en los segundos trimestres respecto a los primeros, son positivas para los tres años analizados. En el 2005 se observa un incremento de 10,17%; en el 2006 el incremento es de 14,24 % y en el 2007 el incremento es de 8,12%.

En la apertura por departamentos los incrementos son mayores en el interior del país.

**Cuadro 5**  
**Seguro por Desempleo: Prestaciones promedio por beneficiario**  
**por zona geográfica, según trimestre 2005 - 2007**

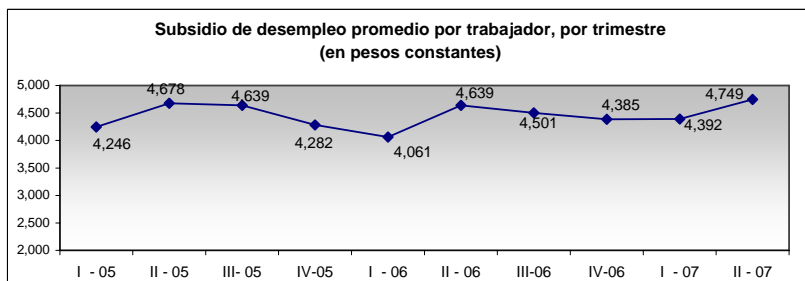
Prestación promedio en pesos (1)	Montevideo	Interior	Total
<b>(A valores constantes del 2do. Trim. 2006) (2)</b>			
<b>2005</b>			
1er.Tr.	4,710	3,780	4,246
2do.Tr.	4,851	4,482	4,678
3er.Tr.	4,863	4,355	4,639
4to.Tr.	4,535	3,980	4,282
Promedio trimestral del año	4,738	4,150	4,460
Variación 2do.trim. Respecto al 1er.trim.	3.00	18.55	10.17
<b>2006</b>			
1er.Tr.	4,430	3,726	4,061
2do.Tr.	4,951	4,297	4,639
3er.Tr.	4,728	4,232	4,501
4to.Tr.	4,620	4,133	4,385
Promedio trimestral del año	4,682	4,100	4,398
Variación 2do.trim. Respecto al 1er.trim.	11.74	15.33	14.24
<b>2007</b>			
1er.Tr.	4,676	4,136	4,392
2do.Tr.	4,906	4,600	4,749
3er.Tr.	-	-	-
4to.Tr.	-	-	-
Promedio trimestral del año	-	-	-
Variación 2do.trim. Respecto al 1er.trim.	4.94	11.21	8.12
<b>Variaciones 2006/2005</b>			
(En porcentajes)			
1er.Tr.	-5.94	-1.44	-4.35
2do.Tr.	2.04	-4.12	-0.82
3er.Tr.	-2.78	-2.82	-2.97
4to.Tr.	1.86	3.86	2.40
Total año	-1.17	-1.20	-1.40
<b>Variaciones 2007/2006</b>			
(En porcentajes)			
1er.Tr.	5.53	11.01	8.15
2do.Tr.	-0.89	7.04	2.36
3er.Tr.	-	-	-
4to.Tr.	-	-	-
Total año	-	-	-

Fuente: RING de Prestaciones.

(1) Los valores corresponden a montos de subsidios dividido por personas; (valores sin reliquidac corresponde a liquidado).

(2) Valores corrientes mensuales deflactados por el IMS Privado.

**Gráfico 4**



## 6. Desempleo por sectores de actividad económica

En el cuadro 6 se presenta la apertura de beneficiarios por zona geográfica y rama de actividad económica del año 2007. Esta última categoría corresponde a un dígito del código CIUU (Clasificación Industrial Internacional Uniforme).

**CUADRO 6**  
**SEGURO POR DESEMPLEO:**  
**BENEFICIARIOS PROMEDIO POR TRIMESTRE SEGÚN ZONA GEOGRÁFICA Y RAMA DE ACTIVIDAD ECONÓMICA - 2007 (\*)**  
 (en número de personas y porcentajes)

	AÑO 2007					Variación 2do/1er (%)	Variación	
	Promedio 1er.Trim.	abril	mayo	junio	Promedio 2do.Trim.		1er.Trim. 2007/2006 (%)	2do.Trim. 2007/2006 (%)
<b>MONTEVIDEO</b>	<b>9,320</b>	<b>8,356</b>	<b>9,113</b>	<b>9,170</b>	<b>8,880</b>	<b>(4.7)</b>	<b>0.3</b>	<b>(7.6)</b>
Agricultura, Caza, Silvíc. y Pesca	202	121	200	237	186	(8.1)	(16.8)	(37.9)
Minas y Canteras	3	4	5	6	5	66.7	(40.0)	(6.3)
Industria Manufacturera	2,425	2,109	2,432	2,521	2,354	(2.9)	(1.6)	(10.7)
Electricidad, Gas y Agua	3	1	0	0	0	-	200.0	(66.7)
Industria de la Construcción	1,537	1,357	1,437	1,516	1,437	(6.5)	22.7	6.1
Comercio Restaurantes y Hoteles	1,857	1,823	1,923	1,885	1,877	1.1	(2.5)	(10.2)
Transp., al macenam. y comunic	840	795	822	808	808	(3.7)	20.9	15.0
Establ. Financ., Seguros	880	845	928	916	896	1.8	(7.1)	(11.4)
Serv. comunales, sociales y pers	1,571	1,299	1,365	1,279	1,314	(16.3)	(11.7)	(12.8)
Activ. no bien especific. y S/D	2	2	1	2	2	(16.7)	200.0	(37.5)
<b>INTERIOR</b>	<b>10,454</b>	<b>9,245</b>	<b>9,609</b>	<b>9,676</b>	<b>9,510</b>	<b>(9.0)</b>	<b>3.2</b>	<b>2.1</b>
Agricultura, Caza, Silvíc. y Pesca	2,710	1,786	1,320	1,158	1,421	(47.5)	1.6	(29.1)
Minas y Canteras	20	20	24	23	22	13.6	3.5	63.4
Industria Manufacturera	1,785	1,714	1,948	1,951	1,871	4.8	7.2	2.2
Electricidad, Gas y Agua	4	4	5	6	5	15.4	(56.7)	(25.0)
Industria de la Construcción	2,941	2,813	2,966	2,942	2,907	(1.2)	28.9	19.7
Comercio Restaurantes y Hoteles	1,213	1,315	1,584	1,773	1,557	28.4	19.6	16.8
Transp., al macenam. y comunic	307	305	285	283	291	(5.2)	16.6	(6.2)
Establ. Financ., Seguros	396	421	487	536	481	21.4	(4.0)	(5.4)
Serv. comunales, sociales y pers	1,064	825	895	925	882	(17.1)	(40.2)	5.3
Activ. no bien especific. y S/D	14	42	95	79	72	402.3	(10.4)	68.8
<b>TOTAL</b>	<b>19,774</b>	<b>17,601</b>	<b>18,722</b>	<b>18,846</b>	<b>18,390</b>	<b>(7.0)</b>	<b>1.8</b>	<b>(2.9)</b>
Agricultura, Caza, Silvíc. y Pesca	2,912	1,907	1,520	1,395	1,607	(44.8)	0.1	(30.3)
Minas y Canteras	23	24	29	29	27	20.6	(5.6)	43.9
Industria Manufacturera	4,210	3,823	4,380	4,472	4,225	0.3	1.9	(5.4)
Electricidad, Gas y Agua	7	5	5	6	5	(27.3)	(33.3)	(30.4)
Industria de la Construcción	4,478	4,170	4,403	4,458	4,344	(3.0)	26.7	14.8
Comercio Restaurantes y Hoteles	3,069	3,138	3,507	3,658	3,434	11.9	5.2	0.3
Transp., al macenam. y comunic	1,147	1,100	1,107	1,091	1,099	(4.1)	19.7	8.5
Establ. Financ., Seguros	1,277	1,266	1,415	1,452	1,378	7.9	(6.2)	(9.4)
Serv. comunales, sociales y pers	2,635	2,124	2,260	2,204	2,196	(16.6)	(26.0)	(6.4)
Activ. no bien especific. y S/D	16	44	96	81	74	351.0	(2.0)	62.5

Fuente: Elaborado en base a datos de RING de Prestaciones

NOTA: Se presentan discrepancias entre los totales de cada categoría y la suma de sus agregados.

(\*) Valores con reliquidaciones (corresponde a Total liquidado).

En el año 2007 para el total del país, las variaciones del segundo trimestre respecto al primero, presentan incrementos alternados con algunos decrementos. Cabe destacar que las actividades "Minas y Canteras", "Electricidad, Gas y Agua" y "Actividades no bien especificadas y Sin Datos" representan muy poco peso con respecto a los beneficiarios del resto de las actividades, por lo cual no se las toma en cuenta para el análisis comparativo que se viene realizando.

Si se compara el segundo trimestre con respecto al primer trimestre de 2007, el desempleo decrece para el total país (-7,0%), y también en Montevideo e Interior (-4,7% y -9,0% respectivamente).

Para el Total del País, en la variación del segundo trimestre respecto al primer trimestre de 2007, la actividad con mayor incremento le corresponde a Comercio, Restaurantes y Hoteles (11,9%) y la actividad que presenta mayor decremento es Agricultura, Caza, Silvicultura y Pesca (-44,8 %).

En la apertura por zona, en Montevideo la mayoría de las actividades presentan decrementos. El mayor decremento se da en Servicios comunales, sociales y personales (-16,3%).

En el Interior se combinan actividades con incrementos y decrementos. La actividad con mayor decremento es Agricultura, Caza, Silvicultura y Pesca (-47,5%) y la actividad con mayor incremento es Comercio, Restaurantes y Hoteles (28,4%).

Con respecto a la variación del primer trimestre del 2007 respecto al mismo período del 2006, en el total del País, se presentan incrementos alternados con decrementos. El mayor incremento le corresponde a Industria de la Construcción (26,7%). En Montevideo también se verifican valores que aumentan y otros que disminuyen. El mayor incremento le corresponde a Industria de la Construcción (22,7%). La actividad que presenta el mayor decremento es Agricultura, Caza, Silvicultura y Pesca (-16,8%). En el Interior, las variaciones se traducen principalmente en incrementos. La actividad con mayor incremento es Industria de la Construcción (28,9%).

En las variaciones del segundo trimestre del 2007 respecto al mismo período del 2006, para el Total del País se alternan los incrementos con los decrementos. El mayor incremento se registra en Industria de la Construcción (14,8 %) y el mayor decremento le corresponde a Agricultura Caza, Silvicultura y Pesca (-30,3%).

En Montevideo se registran decrementos en la mayoría de las actividades. El mayor decremento le corresponde a Agricultura, Caza, Silvicultura y Pesca (-37,9%) y el mayor incremento le corresponde a Transporte, Almacenamiento y Comunicaciones (15,0%).

En el Interior se alternan incrementos con decrementos. El mayor incremento le corresponde a Industria de la Construcción (19,7%) y el mayor decremento lo representa Agricultura, Caza, Silvicultura y Pesca (-29,1%).

## **7. Desempleo por sexo y edad en el total de beneficiarios**

En el cuadro 7 se presentan las aperturas de beneficiarios por sexo y tramo de edad del año 2007.

## CUADRO 7

## SEGURO POR DESEMPLEO:

## BENEFICIARIOS PROMEDIO POR TRIMESTRE, SEGÚN SEXO Y TRAMO DE EDAD - 2007 (\*)

(en número de personas y porcentajes)

	AÑO 2007						Variación	
	Promedio 1er.Trim.	abril	mayo	junio	Promedio 2do.Trim.	Variación 2do/1er (%)	1er.Trim. 2007/2006 (%)	2do.Trim. 2007/2006 (%)
<b>Femenino</b>	<b>6,114</b>	<b>5,276</b>	<b>5,648</b>	<b>5,636</b>	<b>5,520</b>	<b>(9.7)</b>	<b>(14.1)</b>	<b>(9.6)</b>
Menores 20	99	89	90	95	91	(7.4)	(29.4)	(27.1)
de 20 a 29	2,114	1,850	1,994	1,916	1,920	(9.2)	(8.0)	(10.7)
de 30 a 39	1,807	1,553	1,628	1,646	1,609	(10.9)	(12.3)	(9.3)
de 40 a 49	1,255	1,065	1,160	1,178	1,134	(9.6)	(18.3)	(6.3)
de 50 a 59	695	587	629	659	625	(10.1)	(22.6)	(11.6)
Más de 60	144	132	147	142	140	(2.5)	(24.2)	1.2
<b>Masculino</b>	<b>13,660</b>	<b>12,325</b>	<b>13,074</b>	<b>13,210</b>	<b>12,870</b>	<b>(5.8)</b>	<b>11.0</b>	<b>0.4</b>
Menores 20	300	271	283	279	278	(7.4)	2.6	(11.1)
de 20 a 29	4,479	4,105	4,282	4,246	4,211	(6.0)	11.0	1.8
de 30 a 39	4,009	3,567	3,799	3,855	3,740	(6.7)	10.5	0.2
de 40 a 49	2,762	2,433	2,641	2,690	2,588	(6.3)	8.9	(3.7)
de 50 a 59	1,705	1,558	1,646	1,714	1,639	(3.9)	18.3	4.0
Más de 60	405	391	423	426	413	2.1	9.5	9.4
<b>Total</b>	<b>19,774</b>	<b>17,601</b>	<b>18,722</b>	<b>18,846</b>	<b>18,390</b>	<b>(7.0)</b>	<b>1.8</b>	<b>(2.9)</b>
Menores 20	399	360	373	374	369	(7.4)	(7.7)	(15.7)
de 20 a 29	6,593	5,955	6,276	6,162	6,131	(7.0)	4.1	(2.5)
de 30 a 39	5,816	5,120	5,427	5,501	5,349	(8.0)	2.3	(2.8)
de 40 a 49	4,017	0	3,801	3,868	2,556	(36.4)	(1.4)	(34.4)
de 50 a 59	2,400	2,145	2,275	2,373	2,264	(5.7)	2.6	(0.9)
Más de 60	549	523	570	568	554	0.9	(2.0)	7.2

Fuente: Elaborado en base a datos de RING de Prestaciones

NOTA: Se presentan discrepancias entre los totales de cada categoría y la suma de sus desagregados

(\*) Valores con reliquidaciones (corresponde a Total liquidado).

El comparativo entre el segundo y primer trimestre, para ambos sexos en el total del país presenta, decrementos en casi todos los tramos de edad. El mayor decremento se da en el tramo de 40 a 49 años (-36,4%). El tramo de más de 60 años es el único que presenta un leve incremento de 0,9 %.

En la apertura por sexo, hombres y mujeres presentan decrementos en casi todos los tramos. El total de mujeres decrece más (-9,7%), siendo el tramo de 30 a 39 años, el de mayor decremento (-10,9 %). En el caso de los subsidios masculinos, todos los tramos presentan decrementos, excepto el tramo de mayores de 60 años que se incrementa en un 2,1%. El mayor decremento se da en el tramo de menores de 20 años con -7,4%. El valor total de los decrementos masculinos es de -5,8%.

En el comparativo entre períodos equivalentes de años consecutivos (2007/2006), con respecto al primer trimestre, y para el total de ambos sexos se observan decrementos que se alternan con incrementos, resultando en un incremento total de 1,8%. El mayor incremento se da en el tramo de 20 a 29 años (4,1%) y el mayor decremento le corresponde al tramo de menores de 20 años (-7,7%). Con respecto a la desagregación por sexo, el total femenino se concreta en un decremento de -14,1%. Esta apertura observa disminuciones en todos los tramos de edad siendo el mayor decremento el tramo de menores de 20 años (-29,4%). Por el contrario el total masculino alcanza un incremento de 11,0% siendo el tramo de 50 a 59 años el que más se incrementa (18,3%).

En el comparativo del segundo trimestre con respecto al año anterior, se registra un decremento para el total de ambos sexos de -2,9%. El mayor decremento se produce en el tramo de 40 a 49 años (-34,4%). En la apertura por sexo las mujeres registran un decremento de -9,6% siendo decrecientes la mayoría de los tramos de edad con excepción del tramo de más de 60 años que presenta un leve incremento (1,2%); el tramo de mayor decremento le corresponde al tramo de menores de 20 años (-27,1%). Los hombres presentan una variación positiva de 0,4% siendo el tramo de más de 60 años el que registra el mayor incremento (9,4%).

## 8. Desempleo por sexo y edad en las altas

En los próximos cuadros se analizan las altas del seguro por desempleo. En el cuadro 8 se presenta la información desagregada por tramo de edad y sexo correspondiente a las altas de subsidio por desempleo acumuladas por trimestre del año 2007.

De acuerdo a la estructura por edades, el número de altas se acumulan en los tramos de 20 a 29 y 30 a 39 años.

CUADRO 8

**SEGURO POR DESEMPLEO:**

**ALTAS MENSUALES ACUMULADAS POR TRIMESTRE SEGÚN SEXO Y TRAMO DE EDAD - 2007**

(en número de personas y porcentajes)

	AÑO 2007						Variación	
	acumulado 1er.Trim.	abril	mayo	junio	acumulado 2do.Trim.	Variación 2do/1er (%)	1er.Trim. 2007/2006 (%)	2do.Trim. 2007/2006 (%)
<b>Masculino</b>	<b>8,450</b>	<b>2,237</b>	<b>3,234</b>	<b>3,264</b>	<b>8,735</b>	<b>3.4</b>	<b>6.7</b>	<b>8.7</b>
Menores 20	157	56	70	66	192	22.3	(16.5)	7.9
de 20 a 29	2,693	776	1,066	1,025	2,867	6.5	3.9	10.6
de 30 a 39	2,488	641	951	973	2,565	3.1	8.0	9.9
de 40 a 49	1,665	437	665	663	1,765	6.0	2.4	4.6
de 50 a 59	1,165	270	371	436	1,077	(7.6)	17.9	8.1
Más de 60	282	57	111	101	269	(4.6)	25.9	8.5
<b>Femenino</b>	<b>3,823</b>	<b>977</b>	<b>1,418</b>	<b>1,264</b>	<b>3,659</b>	<b>(4.3)</b>	<b>(30.0)</b>	<b>2.8</b>
Menores 20	52	19	24	24	67	28.8	(26.8)	(14.1)
de 20 a 29	1,266	363	520	423	1,306	3.2	(19.7)	2.0
de 30 a 39	1,135	293	401	367	1,061	(6.5)	(26.3)	(0.6)
de 40 a 49	788	190	284	273	747	(5.2)	(39.7)	11.7
de 50 a 59	468	92	150	153	395	(15.6)	(41.6)	4.5
Más de 60	114	20	39	24	83	(27.2)	(31.7)	(2.4)
<b>Totales</b>	<b>12,273</b>	<b>3,214</b>	<b>4,652</b>	<b>4,528</b>	<b>12,394</b>	<b>1.0</b>	<b>(8.3)</b>	<b>6.9</b>
Menores 20	209	75	94	90	259	23.9	(19.3)	1.2
de 20 a 29	3,959	1,139	1,586	1,448	4,173	5.4	(5.0)	7.7
de 30 a 39	3,623	934	1,352	1,340	3,626	0.1	(5.7)	6.6
de 40 a 49	2,453	627	949	936	2,512	2.4	(16.4)	6.6
de 50 a 59	1,633	362	521	589	1,472	(9.9)	(8.7)	7.1
Más de 60	396	77	150	125	352	(11.1)	1.3	5.7

Fuente: Elaborado en base a datos de RING de Prestaciones

NOTA: Se presentan discrepancias entre los totales de cada categoría y la suma de sus desagregados.

En los totales por sexo, las variaciones del segundo trimestre con respecto al primero son casi en su totalidad ascendentes, concretándose en un incremento de 1,0%, siendo el tramo con mayor incremento el de 50 a 59 años (23,2 %).

En la desagregación por sexo, los hombres registran un incremento de 3,4%. El tramo de edad que más se incrementa es el de menores de 20 años con 22,3%. El total femenino decrece en un -4,3% y el tramo etéreo de mayor decremento es el de más 60 años (27,2%).

En el comparativo del primer trimestre del año 2007 con respecto al mismo período del año 2006, las variaciones totales se resumen en un decremento de -8,3%. Casi todos los tramos de edad presentan variaciones negativas. Al interior de la apertura por sexo, los hombres se incrementan en 6,7% mientras que las mujeres registran un decremento de -30%. El sexo femenino decrece en todos los tramos de edad correspondiendo los mayores decrementos a los tramos de 50 a 59 años (-41,6%) y 40 a 49 años (-39,7%). Los hombres presentan incrementos en casi todos los tramos con excepción del tramo de menores de 20 años. El mayor incremento es para el tramo de más de 60 años (25,9%).

En el comparativo del segundo trimestre del año 2007 con respecto al mismo período del año 2006, las variaciones en los totales se incrementan en 6,9%. Al interior de los grupos etéreos, los incrementos se dan en todos los tramos. El tramo de 20 a 29 años es el de mayor incremento (7,7%), seguido por el tramo de 50 a 59 años con un 7,1%. El subtotal masculino -que aumenta en 8,7%- presenta incrementos en todos los tramos de edad. El mayor incremento se da en el tramo de 20 a 29 años (10,6%). Las mujeres registran incrementos y decrementos resultando un incremento en el subtotal femenino de 2,8%. El tramo de 40 a 49 años es el de mayor incremento (11,7%); el mayor decremento le corresponde al tramo de menores de 20 años con -14,1%.

## **9. Desempleo por zona geográfica y duración del subsidio en las altas**

En el cuadro 9 se presenta la información desagregada por duración del subsidio y zona geográfica correspondiente a las altas de subsidio por desempleo acumuladas por trimestre.

## CUADRO 9

SEGURO POR DESEMPLEO: ALTAS MENSUALES ACUMULADAS POR TRIMESTRE,  
SEGÚN ZONA GEOGRÁFICA Y DURACIÓN DEL SUBSIDIO - 2007

(en número de personas y porcentajes)

	AÑO 2007						Variación	
	acumulado 1er.Trim.	abril	mayo	junio	acumulado 2do.Trim.	Variación 2do/1er (%)	1er.Trim. 2007/2006 (%)	2do.Trim. 2007/2006 (%)
<b>Mdeo.</b>	<b>5,823</b>	<b>1,455</b>	<b>2,194</b>	<b>2,142</b>	<b>5,791</b>	<b>(0.5)</b>	<b>(8.4)</b>	<b>(2.9)</b>
menos de 2	984	133	149	213	495	(49.7)	(20.3)	(7.5)
de 2 a 4	424	82	152	164	398	(6.1)	(29.3)	(19.8)
más de 4	4,416	1,240	1,894	1,765	4,899	10.9	(2.3)	(0.7)
<b>Interior</b>	<b>6,450</b>	<b>1,759</b>	<b>2,458</b>	<b>2,386</b>	<b>6,603</b>	<b>2.4</b>	<b>(8.2)</b>	<b>17.3</b>
menos de 2	893	177	205	219	601	(32.7)	(54.5)	(7.7)
de 2 a 4	476	176	218	180	574	20.5	(8.4)	78.8
más de 4	5,082	1,406	2,034	1,988	5,428	6.8	11.7	16.6
<b>TOTAL</b>	<b>12,273</b>	<b>3,214</b>	<b>4,652</b>	<b>4,528</b>	<b>12,394</b>	<b>1.0</b>	<b>(8.3)</b>	<b>6.9</b>
menos de 2	1,877	310	354	432	1,096	(41.6)	(41.3)	(7.6)
de 2 a 4	900	258	370	344	972	8.0	(19.6)	19.0
más de 4	9,498	2,646	3,928	3,753	10,327	8.7	4.7	7.7

Fuente: Elaborado en base a datos de RING de Prestaciones

NOTA: Se presentan discrepancias entre los totales de cada categoría y la suma de sus desagregados.

El período de duración de más de 4 meses es el que involucra mayor cantidad de altas, oscilando la proporción en el total de altas para el segundo trimestre del año, entre el 82% y el 84% del total.

En el año 2007, la variación del segundo trimestre con respecto al primero en el Total del País, se incrementa en un 1,0%. Este valor se conforma con un decremento de -41,6% correspondiente al tramo de menos de 2 meses e incrementos para los otros tramos, siendo el mayor de ellos el de más de 4 meses (8,7%).

En cuanto a la lectura de la apertura por zona, Montevideo presenta un leve decremento (-0,5%) y el Interior se incrementa en 2,4%. En Montevideo el período de menos de 2 meses registra el mayor decremento (-49,7%); también en el Interior, el período que observa mayor decremento es el de menos de 2 meses (-32,7%).

Las variaciones del primer trimestre del año 2007 con respecto a su equivalente del año anterior, en el Total del País y en su apertura por zona, son decrecientes en casi todos los tramos. La excepción lo constituye el tramo de más de 4 meses que en el Interior del país se incrementa en 11,7% e incide en el incremento de ese



mismo período del 4,7% en el Total del País. El sub-total de Montevideo presenta un decremento de -8,4% y el Sub-Total del Interior, un decremento de -8,2%.

Con respecto a los tramos de duración del subsidio, en Montevideo el mayor decremento se da en el período de 2 a 4 meses (-29,3 %). En el Interior, el mayor decremento se da en el período de menos de 2 meses (-54,5 %). Esto influye para que en el Total del País el mayor decremento se da en el período de menos de 2 meses (-41,3 %).

En el segundo trimestre del año 2007 con respecto al 2006 se registran incrementos alternados con decrementos. En el Total del País, el incremento mayor se da en el tramo de 2 a 4 meses con un 19,0%. Los subtotaes de Montevideo e Interior presentan decrementos (-2,9% para Montevideo) e incrementos (17,3% para el Interior).

Si se observan los tramos de duración del subsidio, Montevideo presenta el mayor decremento en el período de 2 a 4 meses (-19,8 %). De los incrementos del Interior del País, el más significativo es el correspondiente al período de 2 a 4 meses (78,8 %). En tanto que el período de menos de 2 meses decrece en -7,6%.

## **10. Altas de desempleo por duración del subsidio y rama de actividad**

En el cuadro 10 se presenta la información desagregada por duración del subsidio y rama de actividad correspondiente a las altas de subsidio por desempleo acumuladas por trimestre. Esta apertura nos permite detectar cuáles son las ramas de actividad con mayor (o menor) tiempo de duración en el subsidio y también, como en el resto de los cuadros, analizar su evolución y variación.

Se observa que para todas las ramas de actividad, las altas se acumulan en el período de más de 4 meses. Industria de la Construcción presenta mayor proporción de altas seguida por Industria Manufacturera y Comercio, Restaurantes y Hoteles.

**CUADRO 10**  
**SEGURO POR DESEMPLEO:**  
**ALTAS MENSUALES ACUMULADAS POR TRIMESTRE, SEGÚN DURACIÓN DEL SUBSIDIO**  
**Y RAMA DE ACTIVIDAD - 2007**  
(en número de personas y porcentajes)

	AÑO 2007						Variación	
	acumulado 1er.Trim.	abril	mayo	junio	acumulado 2do.Trim.	Variación 2do/1er (%)	1er.Trim. 2007/2006 (%)	2do.Trim. 2007/2006 (%)
<b>menos de 2 meses</b>								
Actividades no bien especific. y S/D	6	4	13	5	22	266.7	(25.0)	46.7
Comercio Restoranes y Hoteles	158	21	28	23	72	(54.4)	6.0	(11.1)
Agricultura, Caza, Silvicultura y Pesc	222	19	28	27	74	(66.7)	47.0	(76.3)
Electricidad, Gas y Agua	0	0	0	0	0	-	-	-
Establ. Financ., Seguros	57	10	17	25	52	(8.8)	11.8	30.0
Minas y Canteras	0	0	1	1	2	-	-	-
Industria de la Construcción	122	33	57	45	135	10.7	8.9	66.7
Industria Manufacturera	611	155	152	221	528	(13.6)	(4.7)	31.3
Serv. comunales, sociales y pers.	502	20	24	38	82	(83.7)	(72.7)	(8.9)
Transp., al macenam. y comunic.	205	49	35	48	132	(35.6)	(16.3)	(19.5)
<b>de 2 a 4 meses</b>								
Actividades no bien especific. y S/D	2	6	21	0	27	1,250.0	100.0	68.8
Comercio Restoranes y Hoteles	82	28	39	46	113	37.8	3.8	(1.7)
Agricultura, Caza, Silvicultura y Pesc	116	29	39	51	119	2.6	(24.2)	(27.0)
Electricidad, Gas y Agua	0	0	0	0	0	-	-	-
Establ. Financ., Seguros	38	20	25	21	66	73.7	(13.6)	0.0
Minas y Canteras	0	0	0	0	0	-	-	-
Industria de la Construcción	125	31	41	47	119	(4.8)	5.0	21.4
Industria Manufacturera	350	121	137	140	398	13.7	(30.8)	51.3
Serv. comunales, sociales y pers.	162	19	53	31	103	(36.4)	(19.0)	56.1
Transp., al macenam. y comunic.	28	5	16	7	28	0.0	64.7	(6.7)
<b>mas de 4 meses</b>								
Actividades no bien especific. y S/D	17	12	26	6	44	158.8	54.5	51.7
Comercio Restoranes y Hoteles	1772	670	816	828	2314	30.6	10.8	8.0
Agricultura, Caza, Silvicultura y Pesc	920	176	234	292	702	(23.7)	(11.5)	(18.0)
Electricidad, Gas y Agua	2	0	3	0	3	50.0	(33.3)	200.0
Establ. Financ., Seguros	601	217	334	244	795	32.3	4.3	(10.2)
Minas y Canteras	21	7	6	2	15	(28.6)	40.0	114.3
Industria de la Construcción	2504	568	897	1011	2476	(1.1)	20.2	43.6
Industria Manufacturera	1841	564	950	794	2308	25.4	(8.2)	(0.9)
Serv. comunales, sociales y pers.	1317	285	439	384	1108	(15.9)	(4.2)	(1.9)
Transp., al macenam. y comunic.	533	157	233	200	590	10.7	34.9	(0.3)

Fuente: elaborado en base a RING de Prestaciones

NOTA: Se presentan discrepancias entre los totales de cada categoría y la suma de sus desagregados.

Para el año 2007, en la variación del segundo trimestre con respecto al primero, dentro de las actividades con peso significativo, en el tramo de más de 4 meses, se registran incrementos alternados con decrementos. La actividad con mayor incremento es Establecimientos Financieros que se incrementa en 32,3%. Le sigue Comercio, Restoranes y Hoteles (30,6%). La actividad que presenta mayor decremento es Agricultura, Caza, Silvicultura y Pesca (-23,7%).

En el período de 2 a 4 meses la actividad que más se incrementa es Establecimientos financieros (73,7%), seguida por Comercio, Restoranes y Hoteles

(37,8%). La actividad que presenta mayor decrecimiento es Servicios Comunes, sociales y personales (-36,4%).

En el tramo de menos de dos meses se presentan decrementos en la mayoría de las actividades con peso significativo. La rama con mayor decremento es Servicios comunales, sociales y personales (-83,7%). La única actividad que se incrementa es Industria de la Construcción (10,7%).

Las variaciones del primer trimestre del año 2007 respecto al mismo período del año 2006 intercalan incrementos con decrementos. En el período de más de 4 meses, las actividades con mayores incrementos son Transporte, almacenamiento y comunicaciones (34,9%) e Industria de la Construcción (20,2%).

En el período de 2 a 4 meses la actividad con mayor incremento es Transporte, Almacenamiento y comunicaciones (64,7%) y la de mayor decremento es Industria Manufacturera (-30,8%).

En el período de menos de dos meses, la actividad con mayor incremento es Agricultura, Caza, Silvicultura y Pesca (47,0%) y la de mayor decremento es Servicios Comunes, sociales y Personales (-72,7%).

Las variaciones del segundo trimestre del año 2007 respecto al período equivalente del año 2006, en el período de más de 4 meses presentan decrementos alternados con algunos incrementos. La rama de actividad con mayor incremento es Industria de la Construcción (43,6%). La actividad con mayor decremento es Agricultura, Caza, Silvicultura y Pesca (-18,0%).

En el tramo de 2 a 4 meses se alternan los incrementos con los decrecimientos. El mayor incremento se da en Servicios Comunes, Sociales y Personales (56,1%) seguida por Industria Manufacturera (51,3%). La actividad con mayor decrecimiento es Agricultura, Caza, Silvicultura y Pesca (-27,0%).

En el período de menos de 2 meses también se observan incrementos y decrementos. Las actividades con mayores incrementos fueron Industria de la Construcción (66,7%) e Industria Manufacturera (31,3%). La actividad con mayor decrecimiento es Agricultura, Caza, Silvicultura y Pesca (-76,3%).

## **11. Altas de desempleo por zona geográfica y causal**

En el cuadro 11 se presentan las altas de desempleo en su apertura por zona geográfica y causal.

Para el año 2007 la mayor cantidad de altas se da en forma marcada en la causal Despido, tanto en el total del país como en la apertura por zona.

El incremento del 1,0% que verifica el Total del País con respecto a la variación del segundo trimestre frente al primero del año 2007, se compone según las causales por un incremento de "reducción" (7,9%), un leve decremento de "suspensión" (-0,9%) y un leve incremento de "despido" (1,0%). En Montevideo la causal que más se incrementa es "reducción" (12,0%), mientras que decrece "suspensión" (-22,6%).

En el Interior “suspensión” presenta el mayor incremento (28,2%) y “despido” decrece en -4,8%.

**CUADRO 11**

**SEGURO POR DESEMPLEO:**

**ALTAS MENSUALES ACUMULADAS POR TRIMESTRE, SEGÚN ZONA GEOGRÁFICA Y CAUSAL - 2007**

(en número de personas y porcentajes)

	AÑO 2007					Variación 2do/1er (%)	Variación	
	acumulado 1er.Trim.	abril	mayo	junio	acumulado 2do.Trim.		1er.Trim. 2007/2006 (%)	2do.Trim. 2007/2006 (%)
<b>MDEO.</b>	<b>5,823</b>	<b>1,455</b>	<b>2,194</b>	<b>2,142</b>	<b>5,791</b>	<b>(0.5)</b>	<b>(8.4)</b>	<b>(2.9)</b>
Despido	3,485	1,075	1,396	1,320	3,791	8.8	3.7	5.9
Suspensión	1,808	267	494	639	1,400	(22.6)	(19.3)	(11.7)
Reducción	526	113	300	176	589	12.0	(29.7)	(26.1)
Sin Causal	4	0	4	7	11	175.0	(20.0)	266.7
<b>INTERIOR</b>	<b>6,450</b>	<b>1,759</b>	<b>2,458</b>	<b>2,386</b>	<b>6,603</b>	<b>2.4</b>	<b>(8.2)</b>	<b>17.3</b>
Despido	4,757	1,302	1,661	1,567	4,530	(4.8)	17.2	29.5
Suspensión	1,346	362	654	710	1,726	28.2	(46.3)	(1.2)
Reducción	339	95	141	108	344	1.5	(26.5)	(7.8)
Sin Causal	8	0	2	1	3	(62.5)	166.7	-
<b>TOTAL PAÍS</b>	<b>12,273</b>	<b>3,214</b>	<b>4,652</b>	<b>4,528</b>	<b>12,394</b>	<b>1.0</b>	<b>(8.3)</b>	<b>6.9</b>
Despido	8,242	2,377	3,057	2,887	8,321	1.0	11.1	17.5
Suspensión	3,154	629	1,148	1,349	3,126	(0.9)	(33.6)	(6.2)
Reducción	865	208	441	284	933	7.9	(28.5)	(20.3)
Sin Causal	12	0	6	8	14	16.7	50.0	7.7

Fuente: Elaborado en base a datos de RING de Prestaciones

NOTA: Se presentan discrepancias entre los totales de cada categoría y la suma de sus desagregados.

En las variaciones del primer trimestre del año 2007 respecto al mismo período del año 2006, para el Total del País, se traducen en decrementos en “suspensión” (-33,6%) y “reducción” (-28,5%). En tanto que la causal Despido se incrementa en 11,1%.

En Montevideo se registran decrementos en casi todas las causales; el mayor le corresponde a “reducción” (-29,7%). El único incremento se da en “despido” (3,7%).

En el total del Interior se observa un decremento de -8,2% siendo las causales Suspensión y Reducción, las que presentan mayores decrementos, con -46, 3% y 26,5% respectivamente.

En las variaciones del segundo trimestre del 2007 con respecto al mismo período del año 2006, la causal que más se incrementa en el Total del País es “despido” (17,5%) y el mayor decremento le corresponde a “reducción” (-20,3%).

En Montevideo “despido” se incrementa en 5,9% y la causal que más decrece es “reducción” (-26,1%).

En el Interior también es “despido” la causal que más se incrementa con 29,5%. La causal con mayor decremento es “reducción” (-7,8%).

## 12. Comentario final

Las erogaciones anuales en valores constantes de los Seguros por Desempleo, en los últimos años mostraban una tendencia creciente, principalmente a partir de 1999 y hasta el 2002. En el año 2002 las prestaciones de desempleo alcanzaron más de 78 millones de dólares anuales y luego se da un descenso. Del período analizado (1993-1996), las erogaciones inician y finalizan casi con el mismo gasto como lo manifiesta el gráfico 1.

Los datos trimestrales muestran que el año 2005 presenta los montos pagados más bajos de los tres años analizados, siendo el segundo trimestre de 2005 el guarismo más bajo de dicho período. Luego, en los primeros dos trimestres de 2006 los montos se elevan y presentan una tendencia a descender en los siguientes trimestres de ese año, pero nuevamente comienzan a subir en el primer trimestre del año 2007.

Con respecto a los beneficiarios, luego de un descenso en el período 1996-1998, comienzan a incrementarse sensiblemente a partir de 1999, alcanzando a los 45.696 trabajadores asistidos en el tercer trimestre del año 2002. Luego de este pico, los valores comienzan a descender, llegando a los 13.341 beneficiarios en el cuarto trimestre del año 2004. Nuevamente en los dos primeros trimestres de 2005 los beneficiarios aumentan en forma poco significativa pero sostenida, hasta llegar a 19.423 beneficiarios en el primer trimestre de 2006 y bajan levemente en los siguientes trimestres para volver a incrementarse en el año 2007, llegando a 19.774 beneficiarios en el primer trimestre.

En la prestación promedio por beneficiario las variaciones de los trimestres del año 2006 con respecto a su trimestre análogo del año anterior son descendentes en los tres primeros trimestres para el total del país. En las variaciones del año 2007 con respecto al año anterior, tanto el primer como el segundo trimestre son ascendentes (8,15% y 2,36% respectivamente). Se destaca que en todos los trimestres de los años analizados, el valor promedio del subsidio en Montevideo es mayor que en el Interior.

De los beneficiarios por zona geográfica, en el segundo trimestre de 2007 en promedio, el 52 % de los asistidos se registran en el Interior del País. En este trimestre, de un total de 18.390 beneficiarios promedio, 8.880 corresponden a Montevideo y 9.510 al Interior. En cuanto a las variaciones del primer trimestre con respecto al segundo, diez departamentos se incrementan y nueve presentan decrementos incluyendo a Montevideo que decrece en -4,7%. El total del Interior se concreta en un descenso de -9,0% y el total del país en -7,0%.

Por rama de actividad en el segundo trimestre del año 2007, el número de beneficiarios asistidos en el Total del País se acumulan en la rama de Industria de la Construcción e Industria Manufacturera. En Montevideo también la Industria Manufacturera es la rama que reúne más beneficiarios, mientras que en el Interior, la rama con mayor cantidad de beneficiarios es Industria de la Construcción.

Durante el segundo trimestre del año la actividad con peso significativo en que se incrementan los beneficiarios es Comercio, Restoranes y Hoteles en el total del país y en Interior, en tanto que en Montevideo no se registran incrementos significativos.

En la apertura de beneficiarios por sexo y edad, alrededor del 70 % del total de beneficiarios promedio mensuales es del sexo masculino. Por edades, y para ambos sexos, los beneficiarios se concentran en los tramos de 20 a 29 años y 30 a 39 años de edad. En las variaciones del comparativo entre el segundo y primer trimestre del año 2007, la variación femenina decrece en -9,7%, la variación masculina también decrece en -5,8%. En el primer trimestre del año 2007 con respecto al año 2006, se registra un decremento en las beneficiarias de -14,1% y un incremento de 11,0 % en los hombres, siendo la edad de menos de 20 años la que más se incrementa. En las variaciones correspondientes al segundo trimestre también se registran decrementos en el sub total femenino y un leve incremento en el sub total masculino.

Con respecto a las altas del seguro por desempleo también se dispone de su apertura por sexo y edad, zona geográfica y duración del subsidio, rama de actividad y duración del subsidio y zona geográfica y causal.

Las altas por tramo de edad para el Total país presentan mayor proporción en el tramo de 20 a 29 años y 30 a 39 años. Esta relación también se mantiene en la apertura por sexo.

Las variaciones del segundo trimestre con respecto al primero del año 2007, en el total de ambos sexos, son en su casi totalidad crecientes. Sin embargo para los hombres se presentan incrementos en casi todos los tramos resultando un sub total de 3,4% mientras que las mujeres presentan decrementos en casi todos los tramos con un sub total de -4,3%. En el primer trimestre del año 2007 con respecto al año anterior, en el total de ambos sexos, se registran decrementos en casi todos los tramos. El sub total femenino registra un decremento de -30,0% con decrementos en todas sus aperturas mientras que los hombres se incrementan en 6,7%. En cuanto al segundo trimestre, las variaciones son positivas en todos los tramos de edad en los totales. El sub total femenino presenta algunas variaciones descendentes mientras que los hombres hay incrementos en todos los tramos de edad.

Las altas según la duración del subsidio, en el Total del País y en su apertura por zona, se concentran en forma marcada en el tramo de más de 4 meses. Las variaciones del segundo trimestre con respecto al primero, en el Total País y el Interior son crecientes en los dos tramos de mayor duración. En Montevideo se incrementa sólo el tramo de más de 4 meses. Las variaciones de trimestres equivalentes de 2007 con respecto al año anterior, en el primer trimestre son decrecientes en casi todos los tramos. Con respecto a las variaciones del segundo trimestre, son positivas en los tramos de más de 4 meses en el Interior y Total País. En el segundo trimestre los incrementos en los tramos de mayor duración son marcados en el Interior del país y en el Total.

En la apertura según rama de actividad y duración del subsidio, en más de 4 meses, las actividades que registran mayor proporción en el segundo trimestre del año son Industria de la Construcción, Comercio Restoranes y Hoteles e Industria Manufacturera. Con respecto a las variaciones dentro del año 2007 y en el tramo de más de 4 meses, Comercio, Restoranes y Hoteles alcanza un incremento de 30,6% e Industria Manufacturera se incrementa en 25,4%. En el tramo de 2 a 4 meses el

incremento mayor también se da en Comercio, Restoranes y Hoteles (37,8%). En el tramo de menos de 2 meses, la única actividad con peso significativo que se incrementa es Industria de la Construcción (10,7%). En las variaciones de 2007 con respecto a 2006, en el primer trimestre, en el período de menos de 2 meses la actividad que más se incrementa es Agricultura, Caza, Silvicultura y Pesca. En los dos períodos de mayor duración la actividad que más se incrementa es Transporte, almacenamiento y comunicaciones. Con respecto al segundo trimestre, en el período de menos de 2 meses, el mayor incremento se da en Industria de la Construcción. En el tramo de 2 a 4 meses el mayor incremento le corresponde a Servicios comunales, sociales y personales. El en período de más de 4 meses, la actividad que más se incrementa es Industria de la Construcción.

En la apertura de altas por zona geográfica y causal, “despido” es la causal que acumula mayor cantidad de altas. Las variaciones del segundo trimestre del 2007 con respecto al primero en el total del país, registran el mayor incremento en “reducción”. En el Interior del País la causal suspensión se incrementa en 28,2% y en Montevideo el mayor incremento se da en “reducción” (12,0%). Las variaciones de iguales trimestres con respecto al año anterior en el Total del País y en la apertura por zona, se incrementan en “despido” y decrecen en las otras dos causales.

A modo de un breve resumen, en cuanto al comportamiento de las prestaciones de desempleo en el primer semestre del 2007 (las variaciones que se verifican en el segundo trimestre con respecto al primero), podemos decir que:

- Las prestaciones monetarias experimentan un decremento de -1,68%.
- El beneficio promedio en términos constantes se incrementa en 8,12%.
- Los beneficiarios del subsidio decrecen en -7,0 % en el Total del País. Este valor resulta de un decremento del -4,7% en Montevideo y un decremento de -9,0% en el Interior.
- La rama de actividad con peso significativo que más se incrementa con respecto a los beneficiarios de seguro de desempleo, es Comercio, Restoranes y Hoteles en el Total del País.
- En la apertura por sexo, hombres y mujeres registran decrementos (-5,8% y -9,7%, respectivamente).
- Con respecto a las altas de desempleo se registra un leve incremento de 1,0% en el Total del País. Para este valor los hombres contribuyen con un incremento de 3,4% y las mujeres aportan un decremento de -4,3%.
- La variación de las altas y su apertura por zona geográfica arroja un incremento en el Interior del País de 2,4% y un leve decremento en Montevideo de -0,5%.

- En la apertura de altas por duración del subsidio en el Total del País, el incremento mayor se da en el período de más de 4 meses.
- Dentro del período de duración de más de 4 meses, las actividades que más se incrementan son Establecimientos Financieros y Comercio, Restoranes y Hoteles.
- Las causales Reducción y Despido son las que presentan incrementos en el Total del País siendo Montevideo la zona que contribuye para este resultado.