

**Algunos comentarios sobre la  
Recaudación del Año 2007**

---



## ALGUNOS COMENTARIOS SOBRE LA RECAUDACIÓN DEL AÑO 2007

Al disponerse de los Consolidados preliminares de Recaudación de ATYR del mes de diciembre, se realiza una primera evaluación del comportamiento de la recaudación en el año 2007.

Este informe se elabora principalmente a partir de la información estructurada en los cuadros y comentarios que se publican mensualmente en los *Indicadores de Seguridad Social*.

El análisis que sigue de la recaudación se refiere exclusivamente a los recursos por contribuciones de seguridad social, lo que denominamos *Recaudación BPS más AFAP*. No incluye todas las contribuciones previsionales porque no considera los Aportes del Gobierno Central. Tampoco se refiere al total de lo recaudado por ATYR ya que se deja de lado los recursos de terceros (IRP, IRPF, FRL, BSE, MEVIR, etc.).

Para simplificar, se comentan solo los valores y variaciones de la recaudación expresada en términos constantes deflactadas por Índices de Salarios Nominales.

### 1. Recaudación del año 2007 respecto al año 2006

Para el análisis de la recaudación monetaria del año se muestra primero los principales datos de la recaudación efectiva. Luego se muestra el crecimiento anual promedio de los puestos cotizantes y su relación con la recaudación monetaria.

#### 1.1 Recaudación efectiva

En el año 2007 la Recaudación BPS más AFAP en términos de Salarios alcanzó 1.330 millones de dólares expresados a valores promedio del año 2007 y creció 58 millones respecto al año anterior (4.6%).

**Cuadro 1: Comparativo Recaudación ATYR por concepto 2006 - 2007**  
(En miles de dólares a precios constantes de enero – diciembre de 2007) (\*)

	Año		Variaciones	
	2006	2007	en US\$	en %
<b>I. INGRESOS BPS Y AFAP</b>	<b>1.272.001</b>	<b>1.330.200</b>	<b>58.200</b>	<b>4.6</b>
Contribuciones IVS	938.210	974.085	35.875	3.8
Contribuciones Activos	319.819	343.981	24.162	7.6
Multas y Recargos	13.013	11.207	-1.805	-13.9
Varios (1)	959	927	-32	-3.3
<b>II. INGRESOS DE TERCEROS</b>	<b>221.136</b>	<b>246.655</b>	<b>25.519</b>	<b>11.5</b>
<b>TOTAL RECAUDACION ATYR</b>	<b>1.493.137</b>	<b>1.576.855</b>	<b>83.718</b>	<b>5.6</b>

(\*) Los valores corrientes mensuales se expresaron en términos constantes utilizando como deflactor el Índice de Salarios Nominal adecuados a cada partida.

Se expresaron en dólares usando el tipo de cambio interbancario vendedor promedio \$ 23.47.

(1) Incluye IRP Ley 16.107, Ingresos por deducción del 1% del Unificado Construcción para gastos de Administración y Honorarios de Avaluadores, Tasadores, Revisores y Jurídicos.

La recaudación por contribuciones IVS aumentó 35.8 millones (3.8%), que corresponden 43.7 millones a Industria y Comercio (7.0%), 9.8 millones a la Industria de la Construcción (27.6%), 5.6 millones a Rural (11.3%) , y 1.1 millón a Servicio Doméstico (8.6%). Se observa disminución en la recaudación Civil y Escolar de 24.3 millón de dólares (-11,2%).

**Cuadro 2: Contribuciones IVS por Afiliación 2006 - 2007**

(En miles de dólares a precios constantes de enero – diciembre de 2007) (\*)

	Año		Variaciones	
	2006	2007	en US\$	en %
Industria y Comercio	623.077	666.825	43.748	7.0
Construcción	35.552	45.357	9.805	27.6
Civil y Escolar	217.111	192.722	-24.389	-11.2
Rural	49.627	55.229	5.603	11.3
Doméstico	12.843	13.952	1.108	8.6
<b>TOTAL</b>	<b>938.210</b>	<b>974.085</b>	<b>35.875</b>	<b>3.8</b>

(\*) Los valores corrientes mensuales se expresaron en términos constantes utilizando como deflactor el Índice de Salarios Nominal adecuados a cada partida.

Se expresaron en dólares usando el tipo de cambio interbancario vendedor promedio \$ 23.47.

El decrecimiento de la recaudación civil y escolar , lo podemos atribuir a la recaudación civil, la cual a partir de julio de 2007, fecha de entrada en vigencia de la Ley 18.083 la cual establece el nuevo sistema tributario, en su artículo 87 fija la nueva tasa genérica de aporte patronal en el 7.5%. Si bien esta reducción no afecta a todos los contribuyentes de la aportación civil si afecta a los entes autónomos y servicios descentralizados del dominio industrial y comercial el Estado.

El incremento de la recaudación en el sector privado, se explica principalmente por un mayor nivel de actividad económica. La recaudación monetaria del sector privado ha tenido un crecimiento en términos reales en el año 2007 con respecto al año 2006 del orden del 8.4% debido principalmente al crecimiento de la recaudación en el sector de Construcción el cual puede ser atribuido no sólo al importante crecimiento del número de puestos

cotizantes que más adelante veremos, sino además a que en el mes de diciembre 2007 se recaudaron elevados aportes correspondientes a pagos por regularizaciones del sector que corresponden a años anteriores.

### Cuadro 3: Contribuciones IVS del Sector Privado 2006 - 2007

(En miles de dólares precios constantes de enero – diciembre de 2007) (\*)

	Año		Variaciones	
	2006	2007	en US\$	en %
Industria y Comercio	623,077	666,825	43,748	7.0
Construcción	35,552	45,357	9,805	27.6
Rural	49,627	55,229	5,603	11.3
Doméstico	12,843	13,952	1,108	8.6
<b>TOTAL</b>	<b>721,100</b>	<b>781,364</b>	<b>60,264</b>	<b>8.4%</b>

(\*) Los valores corrientes mensuales se expresaron en términos constantes utilizando como deflactor el Índice de Salarios Nominal adecuados a cada partida. Se expresaron en dólares usando el tipo de cambio interbancario vendedor promedio \$ 23.47.

### 1.2 Promedio anual de puestos Cotizantes

El promedio de los cotizantes en el período enero – diciembre de 2007 se incrementó respecto al año anterior en el entorno de 82.800 puestos con una variación de 8.5% si se consideran los puestos privados y 7.6% si se toma el total de puestos IVS, incluidos los públicos.

### Cuadro 4: Puestos Cotizantes por afiliación 2006 - 2007

(Promedio mensual del acumulado enero - diciembre)

	Año		Variaciones	
	2006	2007	en Puestos	en %
Industria y Comercio	621,180	684,781	63,602	10.2%
Construcción	39,641	46,997	7,356	18.6%
Rural	190,829	192,079	1,250	0.7%
Doméstico	43,272	47,393	4,121	9.5%
<b>Cotizantes Privados</b>	<b>894,922</b>	<b>971,250</b>	<b>76,328</b>	<b>8.5%</b>
Civil y Escolar	188,919	195,467	6,548	3.5%
<b>Total Cotizantes IVS</b>	<b>1,083,841</b>	<b>1,166,717</b>	<b>82,876</b>	<b>7.6%</b>

Si bien todas las afiliaciones registraron incrementos en el número de puestos de trabajo, los que muestran mayores variaciones positivas son Construcción (18.6%) e Industria y Comercio (10.2%).

A los efectos de comparar el número de puestos cotizantes con la recaudación IVS ingresada por ATYR, separaremos lo público de lo privado.

Dentro del sector público, si bien hay un aumento de 6.548 puestos cotizantes con respecto al año anterior, lo que representa un 3.5% de crecimiento, hemos recaudado alrededor de 24 millones de dólares menos, lo que está representando un 11.2% menos respecto al año 2006.

La recaudación que ingresa por ATYR del sector público es la correspondiente a las empresas públicas y a la de los gobiernos departamentales.

El descenso en la recaudación de este sector puede ser atribuible por un lado a que en el año 2006 ocurrieron situaciones no habituales, como ser el cobro de retroactividades, una de las cuales la efectuó en el mes de setiembre la Intendencia Municipal de Montevideo pagando a sus funcionarios aumentos atrasados. Por otro lado en el mes de julio del año 2007 entra en vigencia la nueva ley tributaria la cual afecta la tasa de aporte patronal de las empresas públicas.

Dentro del sector privado existe un crecimiento de los puestos cotizantes de 76.328 lo que representa un 8.5% más que en el año 2006. Este crecimiento es acompañado por el crecimiento de la recaudación del orden del 8.4% visto en el cuadro 3.

Es conveniente aclarar que la serie estadística de puestos cotizantes refleja los puestos de trabajo con cotización efectiva. Esto significa que en los meses en que una empresa no realiza pagos, los trabajadores de la misma no figuran en la serie, pero en el mes que regulariza el adeudo se registra el número de trabajadores con cotización duplicado (por el mes corriente y por el mes adeudado) a efectos de que sea el reflejo de la recaudación. Estos desvíos no son significativos en años normales por dos razones. Por un lado por que el número de casos de pagos atrasados consecutivos son pocos y además porque cuando se hacen los promedios anuales generalmente se compensan. Pero el problema se presenta cuando existen pagos complementarios o retroactividades cuyos montos son inferiores a un pago mensual normal y que se documentan en boletas de pago separadas. En estos casos es necesario hacer un ajuste de la serie de cotizantes que surge de los Consolidados de ATYR. Tal fue el caso durante todo el año 2006, por el efecto de los pagos por retroactividades derivada de la homologación en los Consejos de Salarios.

### **1.3 Recaudación ajustada**

Para complementar el análisis del comportamiento de la recaudación se presentan los datos de recaudación ajustada. La recaudación ajustada busca hacer comparable los datos del año 2007 respecto del año anterior para lo cual se realiza el ajuste depurando los ingresos de los movimientos no corrientes.

Los movimientos considerados en el análisis fueron:

- ✓ Dado que en el mes de diciembre 2007 se recaudaron elevados aportes correspondientes a pagos por regularizaciones del sector público tanto de aportación civil como de construcción que corresponden a años anteriores, se realizó un análisis en el que se estimó y dedujo estos pagos extraordinarios con el objetivo de poder comparar la recaudación de recursos propios de los dos últimos años.
- ✓ A su vez para no afectar la comparabilidad de la recaudación 2007 respecto al 2006 se adicionó a la recaudación del año 2007 la bonificación del 30% otorgada en enero del 2007 a los buenos pagadores.
- ✓ En el año 2006 la Intendencia de Montevideo realizó un pago importante de retroactividades a sus funcionarios en el mes de setiembre.

Del análisis de estos movimientos surge que

#### **Cuadro 5: Contribuciones IVS Ajustadas 2006 - 2007**

(En miles de dólares a precios constantes de enero – diciembre de 2007)

	Año		Variaciones	
	2006	2007	en US\$	en %
<b>TOTAL</b>	<b>928,788</b>	<b>969,311</b>	<b>40,523</b>	<b>4.36</b>

(\*) Los valores corrientes mensuales se expresaron en términos constantes utilizando como deflactor el Índice de Salarios Nominal adecuados a cada partida.

Se expresaron en dólares usando el tipo de cambio interbancario vendedor promedio \$ 23.47.

La diferencia entre este cuadro 5 y el cuadro 2 principalmente está dada por la incorporación de los 8 millones de dólares que dejamos de recaudar por la aplicación de la ley 17.963 que en su artículo 8 otorga una bonificación a los buenos pagadores

Si analizamos esta recaudación por tipo de afiliación:

#### **Cuadro 6: Contribuciones IVS Ajustadas por Afiliación 2006 - 2007**

(En miles de dólares a precios constantes de enero – diciembre de 2007) (\*)

	Año		Variaciones	
	2006	2007	en US\$	en %
Industria y Comercio	623,077	671,629	48,552	7.79
Construcción	35,552	35,302	- 250	-0.70
Civil y Escolar	207,688	193,095	- 14,594	-7.03
Rural	49,627	55,246	5,619	11.32
Doméstico	12,843	14,039	1,196	9.31
<b>TOTAL</b>	<b>928,788</b>	<b>969,311</b>	<b>40,523</b>	<b>4.36</b>

(\*) Los valores corrientes mensuales se expresaron en términos constantes utilizando como deflactor el Índice de Salarios Nominal adecuados a cada partida.

Se expresaron en dólares usando el tipo de cambio interbancario vendedor promedio \$ 23.47.

Todos los sectores han incrementado su recaudación con excepción del sector de la Construcción y del Civil.

Estos descensos los podríamos asociar a los cambios en las tasa de aporte patronal desde julio de 2007 introducidos por la Ley de reforma tributaria.

En el caso del sector Civil, las tasa de aportación de las empresas públicas se ha visto afectada en distintas proporciones ya que no todas aportaban lo mismo y cada una de ellas tenía un régimen especial de bonificaciones.

En el caso del sector de la Construcción, la nueva ley tributaria ha hecho descender la tasa pasando del 76% al 70%. A su vez hay que considerar que la actividad de Construcción en el año 2006 fue impulsada tanto en el sector público como en el privado. A modo de ejemplo podemos citar las obras de la nueva planta generadora de energía eléctrica de la Administración Nacional de Usinas y Trasmisiones Eléctricas (UTE) en el departamento de San José y dentro del sector privado el impulso estuvo dado fundamentalmente por las grandes obras realizadas en el interior del país, particularmente en Maldonado y Río Negro.

## 2. Comparativo diciembre de 2007 respecto a diciembre de 2006

La forma más adecuada de hacer comparables la recaudación y los puestos de trabajo cotizantes anuales es considerar la recaudación anual y el número de puestos promedio del año, tal como fue planteado en el punto 1. Otra forma parcial de visualizar la tendencia en el crecimiento de la recaudación y de los cotizantes es comparar los guarismos del último mes de cada año, es decir comparar los valores punta contra punta, la recaudación y cotizantes de diciembre de 2007 respecto a iguales magnitudes de diciembre de 2006. Este enfoque si bien permite tener una perspectiva del crecimiento en el último año, se debe tener presente que la comparación se basa en un solo mes y esto es particularmente de cuidado en la recaudación de contribuciones por la presencia del pago de remuneraciones no mensuales (aguinaldos, proventos, etc.) y la incidencia de las fechas de vencimientos de pagos (por ejemplo, pago cuatrimestral de Rurales). En particular en estos años estudiados debemos agregar además el pago de las retroactividades ya comentadas.

### 2.1 Recaudación efectiva a diciembre

La Recaudación BPS más AFAP en términos de Salarios en diciembre de 2007 fue de 112.1 millones de dólares expresados a valores promedio del año 2007 y creció respecto a igual mes del año anterior 9.0%, incremento superior al promedio del año (4.6%) mostrado en el Cuadro 1, y ya comentado.

#### Cuadro 7: Comparativo Recaudación ATYR al mes de diciembre, por concepto 2006 - 2007

(En miles de dólares a precios constantes de enero – diciembre de 2007) (\*)

	Mes		Variaciones	
	Diciembre 2006	Diciembre 2007	en US\$	en %
<b>I. INGRESOS BPS Y AFAPS</b>	<b>102.909</b>	<b>112.150</b>	<b>9,240</b>	<b>9.0</b>
Contribuciones IVS	74.492	76.064	1.573	2.1
Contribuciones Activos	27.207	34.640	7.433	27.3
Multas y Recargos	1.125	1.368	243	21.6
Varios (1)	86	78	-8	-9.4
<b>II. INGRESOS DE TERCEROS</b>	<b>18.386</b>	<b>22.226</b>	<b>3.840</b>	<b>20.9</b>
<b>TOTAL RECAUDACION ATYR</b>	<b>121.295</b>	<b>134.376</b>	<b>13.081</b>	<b>10.8</b>

(\*) Los valores corrientes mensuales se expresaron en términos constantes utilizando como deflactor el Índice de Salarios Nominal adecuados a cada partida.

Se expresaron en dólares usando el tipo de cambio interbancario vendedor promedio \$ 23.47.

(1) Incluye IRP Ley 16.107, Ingresos por deducción del 1% del Unificado Construcción para gastos de Administración y Honorarios de Avaluadores, Tasadores, Revisores y Jurídicos.

La recaudación por contribuciones Activos es la que explica principalmente el incremento señalado ya que aumentó en 7.4 millones de dólares (27.3%).

Como ya se mencionó en el mes de diciembre se recaudaron elevados aportes correspondientes a pagos por regularizaciones del sector público tanto de aportación civil



como de construcción que corresponden a años anteriores. Esto ha incrementado los importes recaudados correspondientes a las cargas salariales de la construcción y al seguro por enfermedad. En el caso de desestimar esos importes recaudados para poder realizar la comparación con el mes de diciembre de 2006, el aumento de la recaudación por contribuciones activos se ubicaría en 4.8% lo que daría un aumento de 1.3 millones de dólares.

## 2.2 Puestos Cotizantes a diciembre

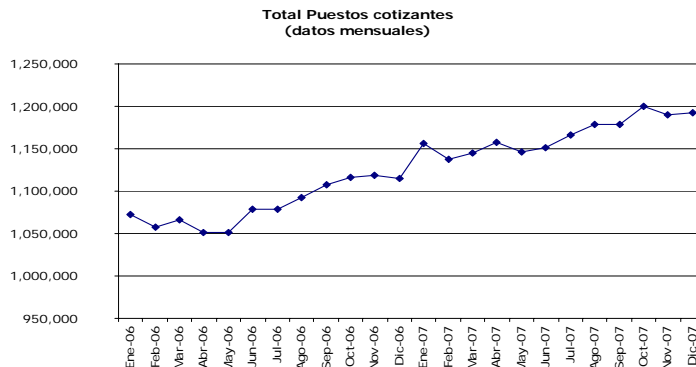
El comparativo a diciembre 2007 respecto a igual mes del año anterior de cotizantes muestra un crecimiento de 70.011 puestos, con una variación de 7.6% para los privados y de 6.9% para el total.

**Cuadro 8: Puestos Cotizantes a diciembre, por afiliación 2005 – 2006**

	Diciembre 2006	Diciembre 2007	Variaciones	
			en Puestos	en %
Industria y Comercio	636,497	694,209	57,712	9.1
Construcción	47,232	53,458	6,226	13.2
Civil y Escolar	191,780	198,612	6,832	3.6
Rural	195,141	196,739	1,598	0.8
Doméstico	44,886	49,361	4,475	10.0
<b>Cotizantes Privados</b>	<b>923,756</b>	<b>993,767</b>	<b>70,011</b>	<b>7.6</b>
<b>Total Cotizantes IVS</b>	<b>1,115,536</b>	<b>1,192,379</b>	<b>76,843</b>	<b>6.9</b>

En el comparativo punta contra punta se sigue observando que las variaciones de los valores recaudados (10.8% Cuadro 7) muestran variaciones superiores al crecimiento de los puestos cotizantes (6.9% Cuadro 8) como resultado de un mayor nivel de la actividad económica.

En el gráfico siguiente podemos observar la evolución de los cotizantes desde enero/06 a diciembre/07.



Los incrementos de los puestos cotizantes se ubican en el 11.1% cuando comparamos diciembre de 2007 respecto a enero de 2006; en 6.9% si comparamos diciembre de 2007 con respecto a diciembre de 2006 y en un 7.6% si comparamos el promedio de puestos cotizantes del año 2007 con respecto al promedio del año 2006.

### 3. Evolución anual de la recaudación y los puestos cotizantes

A efectos de visualizar el comportamiento de la recaudación del año 2007 respecto a años anteriores se presenta información de la recaudación BPS más AFAP en términos de salarios y de los puestos cotizantes en el período 1995 – 2007 de los Consolidados de ATYR.

#### 3.1 Evolución de la recaudación efectiva

La recaudación en el 2007 siguió la tendencia de crecimiento iniciada en el segundo semestre de 2003, aunque a menor nivel del anterior. La información que surge de los Consolidados mensuales de Recaudación ATYR muestran que luego de cinco años de variaciones negativas (de 1999 a 2003) en el 2004 la recaudación creció 2,5%, en el 2005 10,1%, en el 2006 10.0% y en el 2007 4.6%.

#### Cuadro 9: Evolución de la Recaudación BPS más AFAP 1995 - 2007

(En miles de dólares a precios constantes de enero – diciembre de 2007)

	Recaudación	Variación
1995	1,235,718	
1996	1,239,202	0.3%
1997	1,268,017	2.3%
1998	1,335,211	5.3%
1999	1,317,437	-1.3%
2000	1,286,746	-2.3%
2001	1,179,900	-8.3%
2002	1,059,980	-10.2%
2003	1,024,757	-3.3%
2004	1,049,987	2.5%
2005	1,155,883	10.1%
2006	1,272,001	10.0%
2007	1,330,200	4.6%

Fuente: Elaborado a partir de los Consolidados mensuales de Recaudación ATYR.

En el año que finaliza la recaudación en términos de salarios tuvo un aumento significativamente menor que el año anterior.

Si se compara la Recaudación ATYR por aportes BPS más AFAP en el 2007 con años anteriores se observa que el nivel alcanzado de 1.330 millones de dólares a valores de 2007 sería comparable al registrado en el 1998.

### 3.2 Evolución de los puestos cotizantes

Al igual que la recaudación monetaria, el total de puestos cotizantes presentó decrementos anuales en el período 1999 – 2002, pero a diferencia de la recaudación que en el 2003 decreció un 3,3%, los puestos se incrementaron 1,5% anual.

En la recuperación a partir del 2004 se observa que los incrementos de la recaudación en términos de salarios son inferiores al de los cotizantes: 2,5% recaudación y 5,8% cotizantes. En cambio a partir del año 2005 los primeros pagos de las retroactividades surgidas de los Consejos de Salarios hacen que este efecto se revierta y es así que frente a un incremento del 10,1% recaudación en el 2005 hay un 9.7% cotizantes 2005, 10.0% la recaudación y los cotizantes un 7.8% en el año 2006, mientras que la situación se revierte en 2007, con un incremento de la recaudación del 4.6% y de los cotizantes de un 7.6%.

#### Cuadro 11: Evolución del Total de Puestos Cotizantes 1995 - 2007

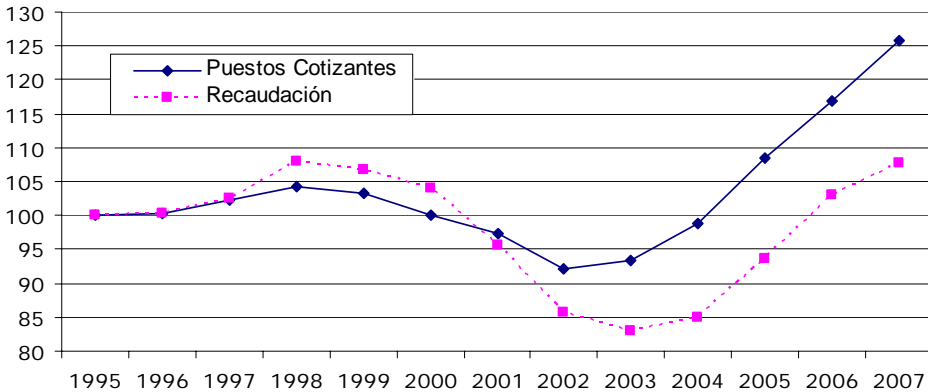
(Promedio mensual del acumulado enero - diciembre)

	<b>Puestos Cotizantes</b>	<b>Variaciones</b>
1995	926,809	
1996	929,995	0.3%
1997	946,880	1.8%
1998	966,533	2.1%
1999	956,622	-1.0%
2000	927,742	-3.0%
2001	901,046	-2.9%
2002	852,878	-5.3%
2003	865,943	1.5%
2004	916,147	5.8%
2005	1,005,143	9.7%
2006	1,083,841	7.8%
2007	1,166,716	7.6%

Fuente: Elaborado a partir de los Consolidados mensuales de Recaudación ATYR.

Si construimos un índice de crecimiento con base 1995 =100 para observar el crecimiento de la recaudación y de los puestos cotizantes obtenemos el siguiente resultado:

**Recaudación BPS más AFAP y Puestos Cotizantes 1995 - 2007**  
**Índice 1995=100**



A partir del segundo semestre de 2003 tanto la recaudación en términos de salarios como los puestos cotizantes crecen, pero lo hacen a diferentes tasas. Los puestos crecen siempre a tasas mayores -hasta el año 2004- que la recaudación por efecto de que los nuevos cotizantes ingresaron con salarios promedio más bajos. En el gráfico esto se visualiza por el aumento de la “brecha” entre la evolución de ambas series. A partir del año 2005 la recaudación de las retroactividades salariales invierte esa tendencia, la cual se hace más notoria a partir del año 2006 en donde comienza a disminuir dicha “brecha” entre la evolución de ambas series. Sin embargo en el año 2007, dicha brecha vuelve a abrirse, pero como consecuencia de la situación inversa a la existente en los últimos años: la evolución de los cotizantes es superior a la de la recaudación. Por otro lado el gráfico también permite visualizar el efecto superpuesto al anterior de la pérdida de recaudación por las exoneraciones de aportes patronales que hizo que a partir del 2001 la serie de recaudación quedara por “debajo” de la serie de cotizantes.

De todas formas si bien el crecimiento de la serie de recaudación lo podemos comparar con el crecimiento que existió de la misma en el año 1997, el crecimiento de la serie de puestos cotizantes ha llegado a un nivel nunca antes registrado.

#### 4. Comentarios finales

Los cuadros y gráficos analizados muestran que en el año 2007 siguió el crecimiento de la recaudación del BPS por contribuciones de seguridad social iniciada en el segundo semestre de 2003.

Luego de la recesión de la economía del período 1999 – 2002 los puestos de trabajo comenzaron a crecer acompañando el proceso de reactivación económica.

Los niveles más bajos de puestos cotizantes y de recaudación monetaria de los últimos años se registraron en el 2002 y 2003 respectivamente. Los valores recaudados comenzaron a crecer respecto a igual mes del año anterior a partir de julio/03 en cotizantes, y septiembre/03 en montos recaudados.

La recaudación efectiva de ATYR de ingresos BPS más AFAP creció en términos de salarios 4.6% en el 2007 respecto al año anterior.

Otra forma parcial de analizar el crecimiento de la recaudación y de cotizantes es comparar los valores punta contra punta, es decir comparar el último mes de cada año. La recaudación BPS más AFAP efectiva en términos de salarios de diciembre de 2007 creció respecto a igual mes del año anterior 9.0%, incremento superior al del promedio del año (4.6%) lo que mostraría la tendencia creciente de la recaudación en el año.

El promedio anual de puestos cotizantes en el 2007 se incrementó respecto al año anterior en 82.876 puestos, con una variación de 7.6%. Asimismo, si se analiza el promedio anual del total de cotizantes, en este año se superó el millón, alcanzando 1.166.717 puestos en promedio.

Si esta comparación se hace a diciembre de cada año, se observa un crecimiento de 76.843 puestos, con una variación de 6.9% para los cotizantes totales para los privados de 7.6% (70.011 puestos).

Si se compara el crecimiento de los montos recaudados con los puestos con cotización se observa que los montos recaudados presentan variaciones positivas inferiores en este último año. En la alternativa de la comparación de la recaudación anual con los puestos promedios del año 2007 se tiene que el total de puestos cotizantes creció 7.6% y el aumento de la recaudación IVS ingresada por ATYR en términos de salarios aumentó 4.6%.

La recuperación de los puestos cotizantes ha llegado a un nivel nunca antes registrado. Este crecimiento de los puestos de trabajo puede atribuirse a diferentes razones, entre las cuales podemos citar: la mejora en el nivel de actividad económica que llevó a aumentar el empleo y la creación de nuevos puestos de trabajo, la convocatoria de los Consejos de Salarios que propició la formalización de trabajadores no registrados, el cambio en la gestión inspectiva del organismo y por último podemos mencionar las expectativas en general favorables de la población hacia la gestión del gobierno nacional.