

**ANÁLISIS DE COBERTURA
DEL RÉGIMEN PREVISIONAL
URUGUAYO**

Cra. Alicia M. Lazo
Ec. Clara Pereira

ANALISIS DE COBERTURA DEL REGIMEN PREVISIONAL URUGUAYO

1. Introducción

En el presente trabajo consideramos uno de los aspectos con los cuales efectuar una medición del alcance y eficiencia de un sistema de Seguridad Social: la cobertura, que en forma general se la define como *“la proporción de personas que reciben un beneficio dentro de un grupo de referencia denominado población objetivo”*. Podemos distinguir tres diferentes tipos de cobertura en Seguridad Social: la cobertura legal, la estadística y la real. La legal es la establecida por la Constitución o la Ley. La estadística se relaciona a la información correspondiente al número de: cotizantes y beneficiarios del sistema, la cual se obtiene a través de las bases de datos del organismo y por último la cobertura real cuya información se conoce a través de los censos poblacionales y encuestas de hogares.

La cobertura como tal debe cumplir con dos premisas importantes: debería ser universal, o sea *“abarcar toda la población de un país independientemente de su vinculación con el mercado laboral y situación socio económica”* y también uniforme dentro de una sociedad. A su vez el nivel alcanzado difiere de un país a otro. Estas diferencias tienen su origen en diversas causas, entre ellas el componente poblacional por edad y sexo sobre el que se extiende, la magnitud del mercado laboral y el grado de inserción de su población en el mismo, el nivel cultural, las políticas económicas y sociales de cada país respectivo.

A su vez, pueden identificarse dos etapas diferentes para el análisis de cobertura, una referida al periodo en el cual la población objetivo es la población económicamente activa y la segunda se relaciona al periodo en el cual la persona percibe beneficios no por estar cotizando al sistema (activo), sino por haber egresado del mismo, la denominada cobertura al adulto mayor (pasivo).

Una vez expuestas estas consideraciones se procederá al análisis de la cobertura como una combinación de dos de las definiciones expuestas, como cobertura estadística y real, ya que la información utilizada proviene de bases de datos del Organismo, de las Cajas Paraestatales y de la Encuesta Nacional de Hogares Ampliada (ENHA) 2006.

En primer lugar analizaremos la cobertura en la etapa activa y posteriormente en la etapa pasiva.

2. Cobertura en la etapa activa

Para el análisis en esta etapa se utilizaron tres indicadores:

- a) la proporción de cotizantes en relación a la Población Económicamente Activa (PEA)
- b) la proporción de cotizantes en relación a la PEA Ocupada
- c) la proporción de cotizantes en relación a la población entre 20 y 59 años.

El primer indicador aporta como información qué porcentaje de la PEA contribuye al sistema y consecuentemente genera derecho a la cobertura, el segundo proporciona información sobre qué porcentaje del total de ocupados, estaría protegido.

El último indicador intenta reflejar qué proporción de la población entre 20 y 59 años está protegida y cotiza al sistema.

La estimación de la PEA y de la PEA Ocupada para los años 1996 – 2006 se realizó en base a las proyecciones de población y tasas de actividad del INE.

Los cotizantes surgen de la información obtenida de los Consolidados de ATYR y de los informes remitidos por las Cajas Paraestatales. Se utilizó el coeficiente de pluriempleo que surge de la ENHA 2006 con el fin de obtener, partiendo de puestos de trabajo, la cantidad de cotizantes.

INDICADORES DE COBERTURA

Como se observa en el cuadro la cobertura aumentó en el año 1997 respecto al año 1996. A partir de ese año la cobertura comienza a disminuir hasta el año 2002, siendo el nivel verificado de un 55% de la PEA y alrededor del 65% para la PEA Ocupada.

Cobertura Población Economicamente Activa y Personas Empleadas

	Cotizantes/PEA	Variación	Cotizantes/PEA Ocupada	Variación
1996	62.62%		70.26%	
1997	64.09%	2.36%	71.61%	1.92%
1998	61.70%	-3.73%	68.02%	-5.01%
1999	61.74%	0.06%	68.91%	1.31%
2000	59.47%	-3.67%	68.06%	-1.23%
2001	56.56%	-4.90%	65.93%	-3.13%
2002	55.02%	-2.72%	65.39%	-0.82%
2003	57.00%	3.61%	67.67%	3.48%
2004	59.54%	4.45%	67.90%	0.35%
2005	64.67%	8.61%	73.06%	7.59%
2006	68.82%	6.42%	77.11%	5.55%

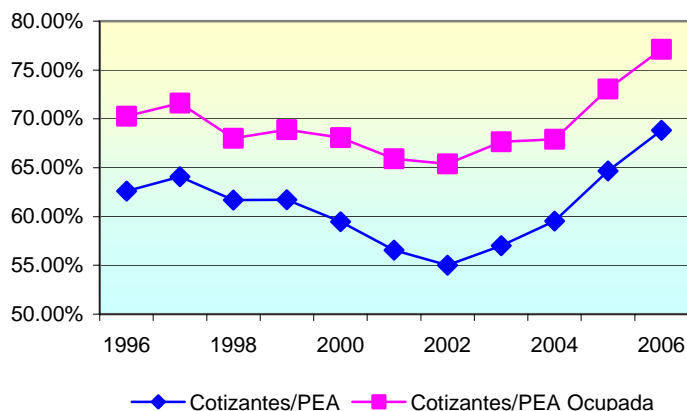
Fuente: Cotizantes elaborados a partir de los Consolidados de Atyr e Informes de Cajas Paraestatales
Tasas de Actividad-INE

Para los años siguientes se verifica una recuperación en los niveles de cobertura, llegando en el año 2006 al nivel más alto en el periodo analizado, representando un 69% de la PEA y un 77% de la PEA Ocupada.

Cuando pasamos a analizar las variaciones registradas en el periodo analizado, el año 2005 verifica el mayor aumento alcanzando un 8,6% y 7,6% para la PEA y PEA Ocupada respectivamente. En cambio la mayor disminución se registra para la PEA en el año 2001 con una caída del 5% mientras que ese porcentaje se alcanza en el año 1998 para la PEA Ocupada.

A través del siguiente gráfico se podrá visualizar las tendencias verificadas en la cobertura dentro del periodo en estudio.

Cobertura PEA y PEA Ocupada 1996 – 2006



Del gráfico es importante resaltar el aumento de la brecha entre la evolución de las coberturas presentadas en los años de crisis económica, resultado del mayor incremento en el número de desempleados, en el año 2002 la tasa global de desempleo promedio anual alcanzó el 17%.

Respecto al último indicador utilizado para medir la cobertura en la etapa activa, se definió como el porcentaje de personas que aportan a alguno de los Organismos de Seguridad Social (B.P.S. y Cajas Paraestatales) en el total de la población entre 20 y 59 años, por considerar este último tramo de edad como el más representativo de la etapa activa de los trabajadores.

En el siguiente cuadro se presenta la evolución de este indicador en el periodo en estudio.

Cotizantes/Población*	
1996	58.98%
1997	59.64%
1998	60.12%
1999	58.90%
2000	56.83%
2001	54.96%
2002	52.15%
2003	53.08%
2004	55.82%
2005	60.72%
2006	64.62%

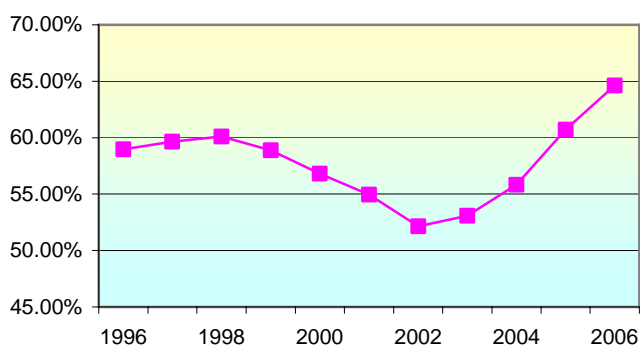
* Población mayor de 19 y menor de 60 años.

Fuentes: Cotizantes elaborados a partir de los Consolidados de ATyR
 Informes de Cajas Paraestatales
 Proyecciones de Población del INE

Este indicador muestra un leve aumento de la cobertura entre los años 1996 y 1998, en éste último año la cobertura era levemente superior al 60%, a partir del mismo se produce una reducción de la misma hasta el año 2002, año en el que se observa el menor nivel de cobertura 52,2%. Durante el periodo 2003 – 2006 se da una tendencia creciente que alcanza en el año 2006 a presentar un porcentaje de cobertura cercano al 65%, el mayor del periodo.

Gráficamente visualizaremos la evolución del indicador en el periodo 1996 – 2006

Cobertura de activos en la población mayor de 19 años y menor de 60 años



3. Cobertura en la etapa pasiva

Uruguay al igual que otros países latinoamericanos registró un proceso de envejecimiento poblacional de importancia, verificó una transición demográfica en forma temprana, en la que las tasas de fertilidad como de mortalidad declinaron simultáneamente, esto derivó en una nueva estructura poblacional con una mayor proporción de personas mayores dentro de la población, transfiriéndose el peso de la mismas a las franjas etáreas más jóvenes.

Como consecuencia la Seguridad Social presenta un importante deterioro de la relación activo/pasivo. Uno de los indicadores que refleja el peso que implican las personas mayores y los menores de 15 años, es la relación de dependencia la cual en el año 2006 alcanzó un nivel cercano al 59,0%. Más específicamente la Relación de Dependencia de los Adultos mayores (relación existente entre la cantidad de personas mayores de 64 años por cada 100 personas entre 15 y 64 años) alcanzó un 21,2% en el mismo año, lo que refleja que 21 adultos mayores son dependientes de 100 personas en edad de trabajar. El mismo se prevé que sea de un 33% en el año 2050 ¹.

Como consecuencia de este envejecimiento, brindar una cobertura adecuada al adulto mayor a nivel de la Seguridad Social implica un mayor desafío no sólo

¹ "El Envejecimiento Poblacional y sus implicancias" Comentarios de Seguridad Social N°16, Cra. Adriana Scardino.

respecto al régimen de pensiones sino también en relación a los costos crecientes a la cobertura en salud.

Se considera a una persona cubierta por el Sistema de Seguridad Social, si percibe al menos una prestación proveniente de alguno de los organismos integrantes mismo.

En el presente trabajo la cobertura del adulto mayor la analizaremos a través de tres indicadores:

- a) Porcentaje de jubilados y pensionistas del B.P.S. y Cajas Paraestatales totales, en el total de población mayor de 64 años.
- b) Porcentaje de jubilados y pensionistas del B.P.S. y Cajas Paraestatales que contribuyeron al sistema, en el total de la población mayor de 64 años.
- c) Porcentaje de jubilados del B.P.S. y Cajas Paraestatales en el total de población mayor de 64 años.

3.1 Cobertura de mayores de 64 años, jubilados y pensionistas totales respecto a la población mayor de 64 años

A través del cuadro siguiente se observa el porcentaje de personas de 64 y más años que reciben alguna prestación IVS (Invalidez, Vejez y Sobrevivencia) del Banco de Previsión Social o de las Cajas Paraestatales (Cajas: de Profesionales del Uruguay, Notarial, Bancaria, Militar y Policial) respecto a la población de 64 y más años.

En este primer análisis se considera en las prestaciones que otorga el B.P.S., no sólo aquellas prestaciones (jubilaciones y pensiones) de origen contributivo, sino también a la prestación asistencial no contributiva por vejez e invalidez cuyos beneficiarios son todas aquellas personas que carecen de recursos suficientes y cuentan con 70 años edad, o a cualquier edad si están incapacitadas en forma absoluta para todo trabajo.

En relación a las Cajas Paraestatales se debió estimar la cantidad de jubilados y pensionistas de esas edades ya que no se contaba con datos desagregados por tramos de edad. La estimación se realizó en base a los microdatos de la Encuesta Nacional de Hogares Ampliada 2006 y se utilizó el supuesto de que la estructura de edad se mantenía en los años previos.

Por otra parte para no sobreestimar la cobertura real, se estimó un coeficiente de pluripasividad de acuerdo a los microdatos, y en base a ese coeficiente se redujo el número de jubilados y pensionistas pertenecientes a las Cajas Paraestatales.

PORCENTAJE DE COBERTURA DE LA POBLACIÓN MAYOR DE 64 AÑOS

	Jubilados y Pensionistas en relación a población mayor de 64 años		
	% de cobertura brindada		
	BPS (*)	C. Paraestatales	Total
1996	87.52%	7.50%	95.02%
1997	88.31%	7.96%	96.28%
1998	88.78%	7.56%	96.34%
1999	88.81%	7.47%	96.28%
2000	88.89%	7.67%	96.57%
2001	88.88%	7.45%	96.33%
2002	89.19%	7.34%	96.53%
2003	89.43%	7.52%	96.96%
2004	89.80%	7.49%	97.30%
2005	89.74%	7.37%	97.11%
2006	89.30%	7.73%	97.02%

(*) Incluye Pensiones No Contributivas

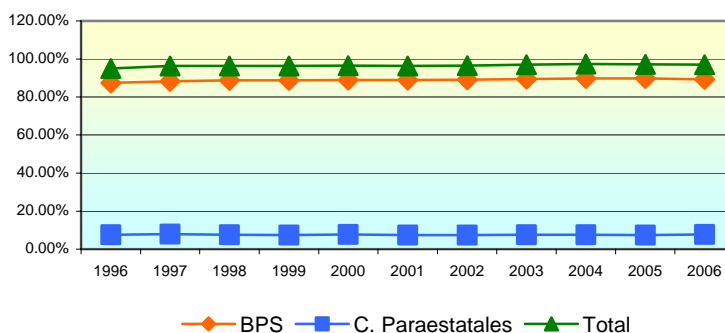
FUENTE:

RING de Prestaciones
Informes de Cajas Paraestatales
Anuario Estadístico - I.N.E.

Se observa que el porcentaje de cobertura total oscila entre 95,02% en el año 1996 y un 97,3% en el año 2004, año en el que se produce el mayor nivel de cobertura de acuerdo al indicador en estudio.

Para una mejor visualización de la evolución de la cobertura en el periodo 1996 – 2006 se presenta el siguiente gráfico.

Evolución de la Cobertura Total de la Población mayor de 64 años



Podemos observar que los niveles de cobertura brindados por el B.P.S. y las Cajas Paraestatales se mantienen relativamente estables en el periodo.

3.2 Cobertura de mayores de 64 años, jubilados y pensionistas que contribuyeron al sistema respecto a la población mayor de 64 años

En el presente indicador se considera únicamente a aquellas personas que perciben una prestación de jubilación o pensión derivadas de sus contribuciones al sistema en su etapa activa. La metodología utilizada para la estimación sobre los jubilados y pensionistas de las Cajas Paraestatales es la misma que para el indicador anterior.

Seguidamente se presenta la evolución de la cobertura de acuerdo al indicador: Porcentaje de jubilados y pensionistas del B.P.S. y Cajas Paraestatales que contribuyeron al sistema, en el total de la población mayor de 64 años.

**PORCENTAJE DE COBERTURA CONTRIBUTIVA
DE LA POBLACION MAYOR DE 64 AÑOS**

	Jubilados y Pensiones en relación a población mayor de 64 años		
	% de cobertura brindada		
	BPS	C. Paraestatales	Total
1996	80.86%	7.50%	88.36%
1997	81.65%	7.96%	89.61%
1998	82.37%	7.56%	89.93%
1999	82.64%	7.47%	90.11%
2000	82.88%	7.67%	90.55%
2001	83.01%	7.45%	90.46%
2002	83.44%	7.34%	90.78%
2003	83.69%	7.52%	91.22%
2004	84.01%	7.49%	91.51%
2005	83.88%	7.37%	91.25%
2006	83.31%	7.73%	91.04%

FUENTE:

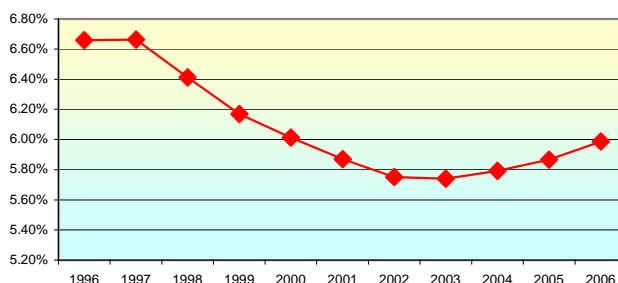
RING de Prestaciones
 Informes de Cajas Paraestatales
 Anuario Estadístico - I.N.E.

De los datos presentados en el cuadro se concluye que la cobertura originada por las aportaciones realizadas al sistema representaba en el año 1996 un 88,4% de la población mayor de 64 años. Durante el periodo en estudio ésta evoluciona en forma creciente llegando en el año 2006 a totalizar el 91,0%. Al igual que en el indicador anterior, el mayor nivel de cobertura se verifica para el año 2004.

De la comparación efectuada entre la cobertura total y la contributiva, se observa que la diferencia fluctúa entre un 5,4% y un 6,7% en el periodo en estudio.

En el gráfico siguiente se presenta la evolución de las diferencias entre cobertura total y cobertura contributiva en el periodo.

Evolución de la Cobertura No Contributiva



La gráfica refleja una mayor importancia en los dos primeros años de la cobertura no contributiva disminuyendo luego hasta el año 2003, año en el que la diferencia entre ambas coberturas alcanza el menor valor. En los años siguientes se observa una tendencia creciente en cuanto a la importancia de la cobertura no contributiva, alcanzando un 6% para el año 2006.

3.3 Cobertura de mayores de 64 años jubilados respecto a la población mayor de 64 años

Analizaremos a continuación cómo evolucionó la cobertura proporcionada por el Banco de Previsión Social y Cajas Paraestatales desde el año 1996 al 2006, considerando sólo al número de jubilados. Se estimó el número de jubilados de las Cajas Paraestatales, con la misma metodología utilizada en los indicadores anteriores.

PORCENTAJE DE COBERTURA DE LA POBLACION MAYOR DE 64 AÑOS

	Jubilados en relación a población mayor de 64 años		
	% de cobertura brindada		
	BPS	C. Paraestatales	Total
1996	66.13%	5.92%	72.05%
1997	67.17%	5.99%	73.15%
1998	68.02%	5.91%	73.93%
1999	68.35%	5.96%	74.32%
2000	68.62%	6.03%	74.65%
2001	68.73%	6.14%	74.87%
2002	68.92%	6.26%	75.18%
2003	69.13%	6.37%	75.50%
2004	69.33%	6.41%	75.75%
2005	69.15%	6.44%	75.59%
2006	68.59%	6.45%	75.04%

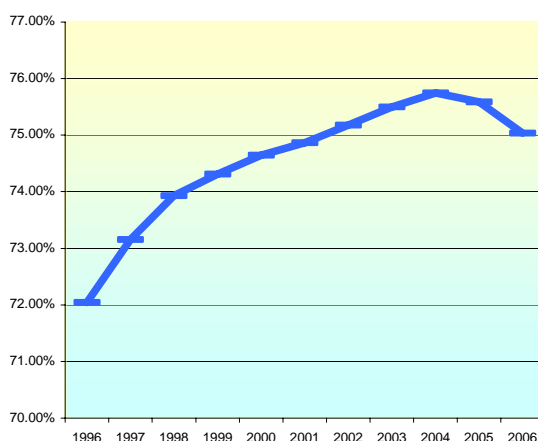
FUENTE:

RING de Prestaciones
 Informes de Cajas Paraestatales
 Anuario Estadístico - I.N.E.

Dentro del periodo en estudio, la cobertura total correspondiente al número de jubilados mayores de 64 años respecto a la población mayor de 64 años varió desde un 72,1% a un 75,8% en el año 2004, descendiendo levemente en los años 2005 y 2006.

Visualizaremos en el siguiente gráfico la evolución del porcentaje de cobertura total brindada por los Organismos de Seguridad Social tomando como indicador la relación existente entre el número de jubilados y la población en el periodo 1996 – 2006.

Cobertura de mayores de 64 años respecto a la población mayor de 64 años



Como se refleja en el gráfico anterior a partir del 2004 se produce un leve descenso de la cobertura de las personas que perciben una jubilación, lo que no significa que haya una disminución en el número de jubilados, sino que no alcanzó a compensar el efecto del envejecimiento poblacional.

4. Comparación entre niveles de cobertura activa y pasiva

A través de este punto, se pretende conocer si la relación entre ambas coberturas es la esperada. Se utilizará como indicador de cobertura de la etapa activa la cantidad de cotizantes respecto a la población de 20 a 59 años y de la etapa pasiva a la relación entre los jubilados mayores de 64 años y población del mismo tramo de edad.

En el siguiente cuadro presentamos la cantidad de jubilados y cotizantes en relación a la población mayor de 64 años y entre 20 y 59 años respectivamente, así como los porcentajes de cobertura resultantes para el período 1996 - 2006.

	B.P.S. Y Cajas Paraestatales		Población		Porcentaje de Cobertura	
	Jubilados 64 y más años	Cotizantes	Mayor de 64 años	Mayor de 19 y menor de 60 años	Jub/Pob 64 y más años	Cot/Pob 20 a 59 años
1996	297,668	938,564	413,168	1,591,357	72.05%	58.98%
1997	305,809	956,454	418,037	1,603,813	73.15%	59.64%
1998	312,445	972,696	422,616	1,618,040	73.93%	60.12%
1999	316,509	962,063	425,899	1,633,522	74.32%	58.90%
2000	320,368	935,763	429,169	1,646,589	74.65%	56.83%
2001	323,707	909,801	432,387	1,655,471	74.87%	54.96%
2002	326,291	865,179	434,020	1,659,028	75.18%	52.15%
2003	328,164	880,728	434,661	1,659,176	75.50%	53.08%
2004	330,226	927,756	435,947	1,661,985	75.75%	55.82%
2005	331,865	1,012,995	439,043	1,668,407	75.59%	60.72%
2006	332,205	1,085,482	442,724	1,679,830	75.04%	64.62%

FUENTE:

RING de Prestaciones
 Informes de Cajas Paraestatales
 Anuario Estadístico - I.N.E.

Comparando ambas coberturas se observa una diferencia significativa entre las mismas. Bajo el supuesto de que aquellos que en el año 2006 percibieron una prestación jubilatoria, fueran cotizantes al sistema en el año 1996 (año más alejado en el periodo de tiempo considerado), se registra una brecha del 16,1% entre la cobertura activa del año 1996 y la cobertura pasiva del año 2006. Esta diferencia se podría asociar al reconocimiento de años de servicio a través de pruebas testimoniales. En el futuro es dable esperar que la brecha disminuya cuando sólo se computen como años de servicio los registrados en la historia laboral del trabajador.

5. Comparación con otros análisis de Cobertura

En el presente documento se consideró como antecedente el análisis realizado por Rafael Rofman y Leonardo Lucchetti “ Sistemas de Pensiones en América Latina: Conceptos y mediciones de cobertura”.

A continuación se presenta cuadro resumen sobre la cobertura en Uruguay extraído del documento antes mencionado.

Uruguay

Índices de Cobertura de la población económicamente activa y adultos mayores

Año	Aportantes / Población económicamente activa	Aportantes / Ocupados	Aportantes / Asalariados	Aportantes / Empleadores - Independientes	Beneficiarios / Edad de la población 65+
1995	55.47	59.54	75.03	20.56	87.62
1997	53.32	58.00	73.10	19.81	88.17
1998	54.33	58.44	74.01	18.57	87.44
1999	53.56	58.45	74.15	17.67	87.73
2000	52.93	58.67	74.05	16.01	87.49
2001	57.80	66.38	79.49	27.06	85.87
2002	55.33	64.96	78.63	25.72	87.09
2003	53.19	62.45	76.27	22.94	85.93
2004	54.61	61.42	74.78	27.06	85.97
2005	56.64	63.24	76.07	25.72	86.31

Fuente: Sistema de Pensiones en América Latina: Conceptos y mediciones de cobertura R. Rofman y L. Lucchetti
Anexo I Estadísticas Básicas, pág 115, tabla A16.1.1

El análisis de cobertura antes expuesto sobre la etapa activa no comprendió a la relación aportantes/asalariados y aportantes/empleadotes-independientes, es decir no se desagregó la cobertura a nivel de categoría ocupacional. No obstante el resto de los indicadores de cobertura son comparables, obteniendo resultados un tanto distintos.

A través del siguiente cuadro se muestran las diferencias en la cobertura de la etapa activa reflejada a través del primer indicador para ambos trabajos.

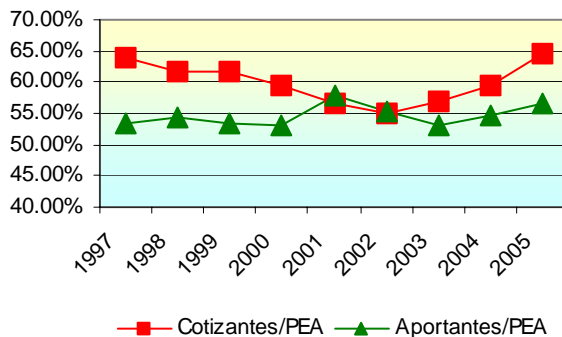
Comparación de Indicadores de Cobertura: Relación Cotizantes y Aportantes respecto a la Población Económicamente Activa

Años	Cotizantes/PEA	Aportantes/PEA
1997	64.09%	53.32%
1998	61.70%	54.33%
1999	61.74%	53.56%
2000	59.47%	52.93%
2001	56.56%	57.80%
2002	55.02%	55.33%
2003	57.00%	53.19%
2004	59.54%	54.61%
2005	64.67%	56.64%

Nota: La primer columna se refiere a la estimación del Organismo, en la segunda se presenta la resultante del trabajo Rofman-Lucchetti.

Para una mayor visualización se presenta gráfica sobre la evolución de los indicadores de ambos documentos.

Comparación de los indicadores: cotizantes y aportantes en relación a P.E.A.



Como puede observarse la cobertura reflejada por este indicador es inferior según la estimación de Rofman y Lucchetti que la que surge de analizar los datos del Organismo para todo el periodo, excepto en los años 2001 y 2002. La diferencia en los indicadores es mayor en el período 1997 - 2000 que en el resto del periodo.

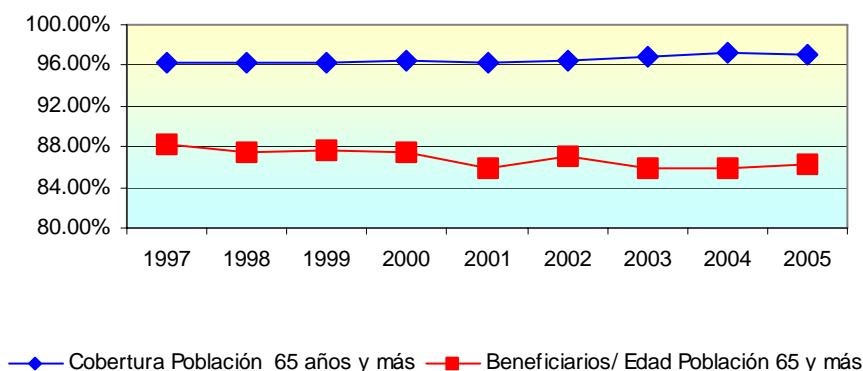
A continuación se analizan la evolución de la relación de cobertura de la población de 65 años y más.

Años	Cobertura Población 65 años y más	Beneficiarios/ Edad Población 65 y más
1997	96.28%	88.17%
1998	96.34%	87.44%
1999	96.28%	87.73%
2000	96.57%	87.49%
2001	96.33%	85.87%
2002	96.53%	87.09%
2003	96.96%	85.93%
2004	97.30%	85.97%
2005	97.11%	86.31%

Nota: La primer columna se refiere a la estimación del Organismo, en la segunda se presenta la resultante del trabajo Rofman-Lucchetti.

Cabe destacar que la cobertura obtenida en el presente documento es siempre mayor al 96% de la población de esa edad, mientras que para el análisis de Rofman y Lucchetti el mayor nivel de cobertura se alcanzó en el año 1997 con un 88.2% verificándose en el período oscilaciones que se pueden observar en el siguiente gráfico.

Evolución de la cobertura de la población de 65 años y más



La causa de las diferencias probablemente radique en el hecho de que los análisis realizados se basan en fuentes diferentes de información. En el presente documento se utilizó información proveniente del Organismo, las Proyecciones de Población del Instituto de Estadística, así como la Encuesta Nacional de Hogares Ampliada (ENHA) 2006 de la que se obtuvieron los coeficientes necesarios para la estimación de la pluripasividad y pluriempleo a fin de evitar la sobreestimación de los beneficiarios de cobertura. Dichos coeficientes se utilizaron para la estimación de todo el período, debido a considerar necesario conocer el nivel de cobertura en el total del país, y esto no sería posible si se hubiera utilizado la información correspondiente a las encuestas anteriores. En cambio, en el trabajo “Sistemas de pensiones en América Latina: Conceptos y mediciones de cobertura” realizado por Rafael Rofman y Leonardo Lucchetti, los datos utilizados corresponden a Encuestas de Hogares anteriores a la utilizada en el presente documento, en la cual no se encuestaba a la población urbana de menos de 5.000 habitantes y a la población rural, por lo que no son estrictamente comparables los resultados obtenidos en ambos trabajos.

6. Conclusiones

El análisis de cobertura realizado se dividió principalmente en la cobertura de la etapa activa y la cobertura del adulto mayor. Adicionalmente se realizó una comparación de cobertura en ambas etapas y se las relacionó con los resultados obtenidos por Rofman y Lucchetti en su trabajo “Sistemas de Pensiones en América Latina: Conceptos y mediciones de cobertura”.

Respecto a la cobertura en la etapa activa, en el periodo en estudio, la evolución presentada por los indicadores analizados fue similar. El indicador de cobertura de población económicamente activa y población ocupada presentan un incremento entre el año 1996 y 1997, para luego decrecer con oscilaciones hasta el año 2002. Luego de la crisis los niveles de cobertura presentan una tendencia creciente hasta el año 2006 en que verifican sus niveles máximos. El nivel alcanzado para este

último año fue de 69% de la Población Económicamente Activa, y poco más del 77% de la P.E.A. Ocupada.

Si alternativamente se utiliza como indicador el porcentaje de personas que aportan a alguno de los Organismos de Seguridad Social, en el total de la población entre 20 y 59 años, en el año 1996 el porcentaje de cobertura era de casi el 59%, luego se incrementa hasta el año 1998. A partir de este año presenta una tendencia decreciente hasta el año 2002 en que alcanza el 52%. La tendencia en los últimos años se revierte coincidiendo con los indicadores antes mencionados, alcanzando la cobertura de la población mayor de 19 y menor de 60 casi un 65% en el año 2006.

En la etapa pasiva el análisis se realizó a través de tres indicadores. Por un lado el ratio que relaciona a los jubilados y pensionistas de 65 y más años, considerando las prestaciones de origen contributivo y no contributivo en relación a la población de igual tramo de edad. Para el primer año del período, el nivel de cobertura alcanzado fue de un 95%, siendo el menor del período. Respecto a su evolución ésta presentó leves oscilaciones, llegando a registrarse el mayor porcentaje de cobertura en el año 2006 con un 97%.

Si medimos el nivel de cobertura a través de aquellos jubilados y pensionistas que reciben una prestación originada en sus contribuciones al sistema, ésta presenta una tendencia creciente con oscilaciones, llegando a totalizar el 91% al final del período. De la comparación de ambos resultados se infiere que la cobertura no contributiva para el año 2006 fue de un 6% del total de población mayor de 64 años. Cuando se considera únicamente el número de jubilados que perciben prestaciones por invalidez y vejez derivadas de sus cotizaciones al sistema, el porcentaje de cobertura también es creciente hasta el año 2004, luego disminuye levemente llegando a totalizar el 75% en el año 2006.

Cabe destacar que el nivel de cobertura de la etapa activa a partir del 2002 para todos los indicadores analizados muestra una evolución siempre creciente. En cambio en la etapa pasiva, se observa una tendencia decreciente desde el año 2004, efecto del envejecimiento poblacional.