

**SERVICIOS DE CUIDADOS  
DOMICILIARIOS A LOS ADULTOS  
MAYORES. Una perspectiva desde  
el Sistema de Seguridad Social.**

Estudio de Gastos de los Hogares en  
estos cuidados.

Soc. Leticia Pugliese.<sup>1</sup>

---

---

<sup>1</sup> Santiago Sosa Barón participó en la definición de las variables y el procesamiento de la base de la Encuesta Nacional de Gastos e Ingresos de los Hogares en SPSS.



**SERVICIOS DE CUIDADOS DOMICILIARIOS A LOS ADULTOS MAYORES . UNA PERSPECTIVA DESDE EL SISTEMA DE SEGURIDAD SOCIAL**

*Estudio de Gastos de los Hogares en estos cuidados*

Continuando con la serie de trabajos “*Servicios de Cuidados Domiciliarios a los Adultos Mayores. Una perspectiva desde el Sistema de Seguridad Social. Primera y segunda parte*”<sup>1</sup>, se plantea en este estudio el análisis de los gastos que los hogares realizan para atender las necesidades de cuidados de sus miembros adultos mayores con diferentes niveles de dependencia.

Una aproximación a qué tipos de cuidados o ayudas domiciliarias debería brindar un cuidador, se encuentran detalladas en la segunda parte del trabajo citado, que transcribimos:

Acostarse- Levantarse	Vestirse- Desvestirse
Organización e higiene del hábitat	Arreglo de ropa
Alimentación asistida	Preparación de alimentos
Compras	Utilización de sanitarios
Movilización y desplazamiento dentro y fuera del hábitat	Comunicación con el entorno
Administración de medicamentos indicados	Realización de trámites (ej. pensiones, obtención de prótesis, etc.)
Prevención de accidentes	Primeros auxilios
Control de pulso y presión	Realización de prácticas indicadas por los profesionales (ej: ejercicios de rehabilitación, de foniatría, etc.)
Actividades recreativas y ocupacionales	Relación intra e intergeneracional
Atención de la salud (ej: acompañamiento al médico, comprensión de las indicaciones del profesional, solicitud de horas con el médico, de laboratorio, otros especialistas, etc.)	Otras evaluadas como de apoyo a la vida diaria por el coordinador de caso

Estos cuidados, responden a necesidades básicas e instrumentales de la vida diaria, y difieren en función de los diferentes niveles de dependencia de las personas atendidas.

Históricamente han sido provistos por la familia, en forma directa por otros miembros del hogar (generalmente mujeres), o por la contratación de cuidadores remunerados.

En los últimos años se ha desarrollado en el mercado una importante oferta de servicios de compañía, que, como se estudió en la primera parte de este trabajo, no responden a las reales necesidades de cuidado, sino que se limitan mayoritariamente a la función de “compañía”.

<sup>1</sup> AGSS-APSS. Comentarios de la Seguridad Social N° 19. Abril- junio 2008.

Otra modalidad de atención a los adultos mayores dependientes, es la institucionalización. En Uruguay el total de adultos mayores institucionalizados es de aproximadamente 11.000 personas. Según datos del INE (Censo 2004), los adultos mayores institucionalizados en residencias para ancianos alcanzan un total de 11.156, mientras que el total de adultos mayores según el mismo censo ascendía a 574.438, por lo que la proporción de institucionalizados estaría en 2%.

Revisando experiencias de otros países, se constata que es creciente la tendencia de ampliar la protección social por parte del Estado, reconociendo a “la dependencia” como un riesgo social, y consecuentemente como derecho de seguridad social la atención a situaciones de dependencia de adultos mayores y personas con discapacidad, a través de diferentes modalidades (provisión de servicios de cuidados por el Estado en forma directa o por servicios privados contratados, otorgación de subsidios, etc.).

En Uruguay, hasta el momento, el Estado no ha cubierto este riesgo, por lo tanto son las familias las que cargan con el costo de la atención de sus miembros dependientes. Costo en dinero por la contratación de servicios de cuidado, o costos indirectos por el tiempo y esfuerzo de cuidados realizados por los propios miembros del hogar, por lo general mujeres, que relegan entre otras cosas, su actividad laboral y formativa.

El objetivo de este trabajo es realizar una aproximación al costo en dinero (conocido como “gasto de bolsillo”) que realizan los hogares, así como a las características de los hogares que consumen servicios de cuidados.

Para esto se trabajó con la última Encuesta de Gastos e Ingresos de los Hogares (ENGIH), realizada por el Instituto Nacional de Estadística entre los meses de noviembre de 2005 y octubre de 2006. Esta encuesta proporciona información sobre la estructura del consumo privado, así como su relación con los ingresos de los hogares.

## **1. Categorías analizadas**

A los efectos de nuestro objeto de estudio, se identifican en la Encuesta de Gastos e Ingresos de los Hogares, las categorías “cuidados de adultos”, “servicios de acompañantes” y “residenciales de ancianos y discapacitados”, registradas por CCIF (codificador de consumo individual por finalidad) con los códigos v562105, v647101 y v1241101 respectivamente.

“*Cuidados de adultos*” está incluida en el ítem “servicios domésticos”, de la rama “servicios domésticos y otros para el hogar”, a diferencia de “*servicios de acompañantes*” que se incluye en “servicios médicos, mutuales y colectivos” en la rama “salud”.

Esto permite inferir que en la primera estarían incluidos los costos de la contratación de personas cuidadoras que no dependen de una empresa de acompañantes. Mientras que la segunda refiere a los servicios del mercado que fueron analizados en los trabajos antecedentes. Hay que señalar que en este último caso el servicio no se limita a la atención a los adultos mayores, no obstante, como

se vio en uno de los trabajos antecedentes<sup>2</sup> una amplia mayoría de los socios de estos servicios tienen 65 y más años de edad (el 67%).

En lo que respecta a la categoría “residenciales de ancianos y discapacitados”, en ella estarían incluidos los gastos del hogar en la institucionalización de miembros dependientes. Con respecto a esta categoría corresponde realizar algunas consideraciones.

1) Si bien este trabajo se focaliza al gasto de las familias en la atención de los adultos mayores, el gasto en residencias no se puede discriminar entre adultos mayores y discapacitados, ya que se encuentran agregados ambos colectivos en esta variable.

2) La ENGIH se realiza a hogares particulares, no se encuesta a los residentes, que en gran parte son ellos mismos quienes costean los gastos de institucionalización. Por ejemplo en los Hogares de ancianos sin fines de lucro, el adulto mayor aporta un porcentaje de su jubilación o pensión. El gasto declarado por los familiares podría referirse, en muchos casos, a complementos de los pagos de las residencias y hogares, lo que estaría subestimando dicho costo.

## 2. Análisis

De acuerdo a los datos de esta encuesta, la cantidad de hogares que tienen adultos mayores (personas de 65 y más años de edad) es 340.481, que representa el 32.5% del total de hogares uruguayos.

A su vez, el número de hogares que declaran realizar gastos en consumo de cuidados de adultos mayores es de **123.046**, que representa aproximadamente el **12%** de los hogares uruguayos.

A continuación se estudian las características de los hogares que consumen servicios de cuidados.

En el siguiente cuadro se presenta la discriminación del gasto en las tres categorías de análisis.

---

<sup>2</sup> Servicios de Cuidados Domiciliarios a los Adultos Mayores. Una perspectiva desde el Sistema de Seguridad Social (Primera parte). AGSS-APSS. Comentarios de la Seguridad Social N° 19. Abril-junio 2008.

**Cuadro N°1. Gasto total mensual y cantidad de hogares que declaran consumo de cuidados, según categoría de servicio de cuidado.**

	Gastos en cuidados. En \$U	% Gasto en cuidados	Nº Hogares con gasto en cuidados	% Hogares con gasto en cuidados
Cuidado de adultos	15.187.623	22%	5.782	5 %
Servicios de acompañantes	46.084.276	66%	117.870	96%
Residenciales de ancianos y discapacitados	8.612.521	12%	2.750	2%
<b>Total</b>	<b>69.884.420</b>	<b>100%</b>	<b>123.046</b>	

Fuente: Elaborado en base a datos de la ENGIH 2005 – 2006 del INE.

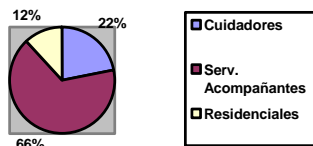
NOTA: El total de hogares con gasto en cuidados, no es la suma de éstos en cada categoría de cuidado, porque hay hogares que consumen más de un tipo de estos servicios.

Como se puede observar, el gasto total en cuidados por parte de los hogares se encuentra aproximadamente en 70 millones de pesos corrientes en un año finalizado en octubre 2006. La mayor proporción del mismo corresponde al pago de los servicios de acompañantes, que se encuentra en el entorno de los \$ 46.000.000, entre noviembre de 2005 y octubre 2006, representa un 66% del gasto total en servicios de cuidados y lo realiza aproximadamente el 96% del total de hogares que gastan en estos servicios (117.870 hogares).

Es interesante comparar las proporciones de los gastos en cada tipo de servicio de cuidados, con las proporciones de hogares que consumen estos servicios. En este sentido se observa que las mayores proporciones se encuentran en servicios de acompañantes, seguido por cuidado de adultos y en tercer lugar servicios residenciales, tanto en la cantidad del gasto como en la cantidad de hogares que consumen estos cuidados; no obstante se encuentran diferencias, por ejemplo si bien el 96% de los hogares consumen servicios de acompañantes, la proporción del gasto en estos servicios es bastante menor (66%) y consecuentemente aumenta la proporción del gasto en los otros servicios.

**Gastos en cuidados**

**Hogares con gasto en cuidados**



**Cuadro N°2.** Gasto total mensual y promedial de hogares que declaran consumo de cuidados, según categoría de servicio de cuidado.

	Gastos en cuidados. En \$U	Promedio por hogar	Mediana
Cuidado de adultos	15.187.623	2.627	1.500
Servicios de acompañantes	46.084.276	391	290
Residenciales de ancianos y discapacitados	8.612.521	3.132	2.450
<b>Total</b>	<b>69.884.420</b>	<b>568</b>	<b>300</b>

Fuente: Elaborado en base a datos de la ENIGH 2005 – 2006 del INE.

Una forma de aproximación a la identificación del gasto que cada hogar realiza para el cuidado de sus adultos mayores, se encuentra en las dos medidas estadísticas presentadas en este cuadro (media y mediana).

Si bien el mayor gasto está dado en el pago de los servicios de acompañantes, este representa una cantidad relativamente baja: \$391 como promedio, que se aproxima al valor de una cuota mensual de dichos servicios. Recordemos que éstos se brindan bajo la forma de “seguro”, en el que los usuarios abonan una cuota mensual independientemente de que utilicen o no el servicio.

En cambio en la categoría “cuidados de adultos”, que como se señaló más arriba, refieren a la contratación de personas cuidadoras que no dependen de empresas de acompañantes, el costo promedio es mucho mayor (aproximadamente \$ 2.600).

Con respecto al gasto en servicios residenciales (o complemento de dicho gasto<sup>3</sup>), el promedio por hogar es de unos \$3.000, mientras que el gasto total correspondía al más bajo valor con relación a las otras dos categorías (unos \$8.600.000).

Teniendo en cuenta que la dispersión de costos en cada uno de estos servicios puede ser importante, influyendo en el valor del promedio (bajándolo o subiéndolo según se encuentren algunos valores muy bajos o muy altos), se calculó también la mediana para obtener más información, ya que esta medida indica el valor ubicado en la mitad

de la distribución. Los resultados muestran que el gasto por hogar en los tres tipos de servicios es más bajo en la mediana que en el promedio, esto podría deberse a que en todos ellos se encuentran algunos casos en que el costo es muy alto.

Por lo tanto puede afirmarse que el promedio del gasto mensual por hogar es de **aproximadamente \$568**, pero que en la mayoría de los casos este gasto es algo menor.

<sup>3</sup> Ver consideración pág. 4.

**Cuadro N°3. Hogares que declaran consumo de cuidados, por quintiles de ingreso, según categoría de servicio de cuidado.**

	Quintiles de ingreso per cápita sin valor locativo					
	1	2	3	4	5	Total
<b>Total de Hogares con algún consumo de cuidados</b>	<b>3.168</b>	<b>10.311</b>	<b>20.974</b>	<b>35.255</b>	<b>53.338</b>	<b>123.046</b>
%	1,5%	4,9%	10,0%	16,8%	25,4%	11,7%
<b>Total de Hogares</b>	<b>209.639</b>	<b>209.816</b>	<b>209.759</b>	<b>209.906</b>	<b>209.807</b>	<b>1.048.927</b>

Distribución de hogares por tipo de cuidados para cada quintil de ingreso	1	2	3	4	5	Total
Cuidado adultos	0,0%	5,7%	7,2%	5,1%	3,5%	4,7%
Servicios de acompañantes	100,0%	93,3%	93,0%	95,7%	97,2%	95,8%
Residenciales de ancianos y disc.	0,0%	1,5%	1,0%	2,1%	3,1%	2,2%

Distribución de hogares por quintil para cada tipo de cuidados	1	2	3	4	5	Total
Cuidado adultos	0,0%	10,2%	26,3%	31,3%	32,3%	100,0%
Servicios de acompañantes	2,7%	8,2%	16,5%	28,6%	44,0%	100,0%
Residenciales de ancianos y disc.	0,0%	5,7%	7,6%	27,4%	59,3%	100,0%
<b>Total de Hogares con algún consumo de cuidados</b>	<b>2,6%</b>	<b>8,4%</b>	<b>17,0%</b>	<b>28,7%</b>	<b>43,3%</b>	<b>100,0%</b>

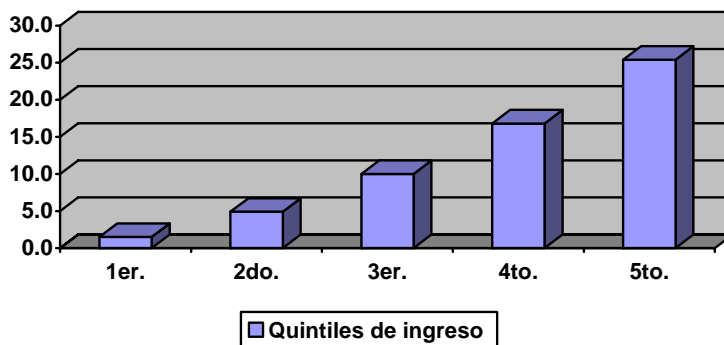
Fuente: Elaborado en base a datos de la ENIGH 2005 – 2006 del INE.

NOTA: El total de hogares con gasto en cuidados, no es la suma de éstos en cada categoría de cuidado, porque hay hogares que consumen más de un tipo de estos servicios

En el primer cuerpo de este cuadro se presentan los datos de la cantidad de hogares en cada quintil de ingresos y su proporción en el total hogares del país en cada quintil. Se observa que la cantidad de hogares que consumen servicios de cuidado aumenta a medida que aumenta el nivel de ingresos del hogar. Mientras que en el primer quintil sólo el 1.5% consume servicios de cuidado; de los hogares que se encuentran en el último quintil, el 25% consume estos servicios.



### Porcentaje de hogares que consumen servicios de cuidados, por quintiles de ingresos



En el segundo cuerpo del cuadro se presenta la distribución de hogares en cada quintil de ingresos en relación al total de hogares que consumen servicios de cuidados. Se observa que los hogares ubicados en el primer quintil no contratan cuidadores particulares para cuidado de adultos, ni consumen servicios de residencias, sólo gastan en servicios de acompañantes. Los servicios de residencias son consumidos en mayor proporción por los hogares que tienen mayores niveles de ingreso, los ubicados principalmente en el último quintil.

Esta situación se evidencia con más claridad con los datos presentados en el tercer cuerpo del cuadro, donde se observa que en los tres tipos de cuidados analizados, hay una importante diferenciación por niveles de ingresos de los hogares que los consumen. Es así que en la contratación de cuidadores se parte de consumo 0 en los hogares del primer quintil, aumentando a medida que aumentan los ingresos de los hogares, hasta alcanzar 32% en el último quintil.

En servicios de acompañantes, en el primer quintil hay una proporción de menos del 3% en los hogares del primer quintil aumenta a medida que aumentan los quintiles hasta alcanzar un 44% en el último quintil. En el consumo de servicios residenciales se encuentra la mayor diferenciación: partiendo de 0 consumo en el quintil más bajo, aumentando a medida que aumentan los quintiles y llegando a más del 59% en los hogares con el más alto nivel de ingresos.

**Cuadro N°4.** Tipos de los hogares que declaran consumo de cuidados, según categoría de servicio de cuidado.

	Tipo de Hogar					
	Unipersonal	Pareja sin hijos	Pareja con hijos	Monoparental	Otros	Total
<b>Total de Hogares con algún consumo de cuidados</b>	<b>38.893</b>	<b>27.194</b>	<b>19.269</b>	<b>10.222</b>	<b>27.468</b>	<b>123.046</b>
%	18,9%	15,4%	5,1%	9,4%	15,3%	11,7%
<b>Total de Hogares</b>	<b>206.113</b>	<b>176.619</b>	<b>377.867</b>	<b>108.303</b>	<b>180.025</b>	<b>1.048.927</b>

Distribución de hogares por tipo de cuidados para cada tipo de hogar	Unipersonal	Pareja sin hijos	Pareja con hijos	Monoparental	Otros	Total
Cuidado de adultos	4,8%	1,9%	3,5%	3,3%	8,7%	4,7%
Servicios de acompañantes	96,1%	98,6%	95,6%	97,4%	92,2%	95,8%
Residenciales de ancianos y disc.	2,2%	0,5%	3,3%	3,6%	2,7%	2,2%

Distribución de hogares por tipo de cuidados para cada tipo de hogar	Unipersonal	Pareja sin hijos	Pareja con hijos	Monoparental	Otros	Total
Cuidado de adultos	32,0%	9,0%	11,8%	5,9%	41,4%	100,0%
Servicios de acompañantes	31,7%	22,7%	15,6%	8,4%	21,5%	100,0%
Residenciales de ancianos y disc.	31,8%	5,3%	22,8%	13,5%	26,6%	100,0%
<b>Total de Hogares con algún consumo de cuidados</b>	<b>31,6%</b>	<b>22,1%</b>	<b>15,7%</b>	<b>8,3%</b>	<b>22,3%</b>	<b>100,0%</b>

Fuente: Elaborado en base a datos de la ENIGH 2005 – 2006 del INE.

NOTA: El total de hogares con gasto en cuidados, no es la suma de éstos en cada categoría de cuidado, porque hay hogares que consumen más de un tipo de estos servicios.

La variable “tipo de hogar” se construyó en base a las categorías unipersonal, pareja sin hijos, pareja con hijos, monoparental y “otros” (hogares extendidos, compuestos, etc.). Al analizar estas categorías se observa que la mayor cantidad de hogares se encuentra en la categoría “pareja con hijos” (377.867 hogares), no obstante este tipo de hogares presenta la menor proporción de consumo en cuidado de adultos mayores (5%). Esto podría deberse a que la constitución de este tipo de hogares – en su mayoría personas jóvenes o adultas con hijos niños o adolescentes-, no cuenta con miembros adultos mayores, a no ser en casos excepcionales.

La mayor proporción de hogares que consumen cuidados se encuentra en la categoría “unipersonal” (19%). En el segundo cuerpo de este cuadro se ve que la gran mayoría (96%) está en los servicios de acompañantes y cerca de un 5% en cuidadores particulares. Esto podría explicarse por la necesidad sentida de las personas que viven solas de contar con cuidadores, algunos en el momento actual, y la mayoría como un seguro ante la eventualidad de necesitar ayuda en situaciones de enfermedad.

Los tipos de hogares “pareja sin hijos” y “otros”, presentan un total de gasto en consumo de cuidados del 15%. El primer tipo está constituido por una significativa proporción de personas mayores de 50 años (75%)<sup>4</sup>, quienes probablemente tengan hijos pero que ya no convivan con ellos. Asimismo en “otros”, el 97% son mayores de 50 años, lo que estaría explicando el 15% que asume gastos de servicios de cuidados.

En la categoría “otros” se encuentran las estructuras familiares que no están incluidas en los cuatro tipos de hogares definidos, como los hogares extendidos y compuestos. Ambos tipos contarían con adultos mayores que viven con familiares (extendidos) o con personas no familiares (compuestos). Este tipo de hogares muchas veces se conforman por la necesidad de atención mutua y de aporte económico entre sus miembros. No obstante, el 15% de estos hogares asume gastos de servicios de acompañantes y cuidadores, lo que podría estar indicando que en algunos hogares donde los adultos mayores no están solos, también se resuelve el tema del cuidado con servicios contratados al efecto.

En cuanto a los hogares monoparentales, presentan una proporción baja en su participación en el consumo total de cuidados de adultos mayores, aunque un 9% de ellos gasta en servicios de acompañantes.

En el segundo cuerpo del cuadro se observa que en todos los tipos de hogares, la mayor proporción en gastos de cuidados se encuentra en la contratación de servicios de acompañantes. Prácticamente el gasto en este rubro explica el gasto total, lo que es coherente con la información del cuadro N°1 que mostraba que el 96% de los hogares que gastan en cuidados lo hacen en este rubro.

Al estudiar la distribución de los distintos tipos de hogares en cada categoría de cuidados (tercer cuerpo del cuadro), se encuentra que en el total, la mayor proporción la presentan los hogares unipersonales con cerca de un 32%, y la menor proporción está en los monoparentales.

Al interior de cada categoría de cuidados se encuentra que la mayor proporción encontrada en “unipersonales”, se mantiene igual en todas las categorías de cuidados (32%).

---

<sup>4</sup> Datos de la ENGIH.

**Cuadro N°5. Tamaño de hogares que declaran consumo de cuidados, según categoría de servicio de cuidado.**

	Número de personas en el hogar						
	1	2	3	4	5	Más de 5	Total
<b>Número de hogares con algún consumo de cuidado</b>	<b>38.893</b>	<b>43.058</b>	<b>17.607</b>	<b>13.177</b>	<b>6.380</b>	<b>3.931</b>	<b>123.046</b>
%	18,9%	15,9%	8,1%	6,8%	6,8%	5,8%	11,7%
<b>Total de Hogares</b>	<b>206.113</b>	<b>270.785</b>	<b>218.103</b>	<b>192.561</b>	<b>93.328</b>	<b>68.037</b>	<b>1.048.927</b>

Distribución de hogares por tipo de cuidados para cada tamaño de hogar							
	1	2	3	4	5	Más de 5	Total
Cuidado de adultos	4,8%	4,5%	6,4%	3,7%	1,4%	7,9%	4,7%
Servicios de acompañantes	96,1%	97,1%	92,8%	95,7%	92,8%	97,8%	95,8%
Residenciales de ancianos y disc.	2,2%	0,7%	4,2%	1,6%	9,6%	0,0%	2,2%

Distribución de hogares por tamaño del hogar para cada tipo de cuidados							
	1	2	3	4	5	Más de 5	Total
Cuidado de adultos	32,0%	33,3%	19,4%	8,4%	1,5%	5,4%	100,0%
Servicios de acompañantes	31,7%	35,5%	13,9%	10,7%	5,0%	3,3%	100,0%
Residenciales de ancianos y disc.	31,8%	11,2%	27,2%	7,5%	22,4%	0,0%	100,0%
<b>Total de Hogares con algún consumo de cuidados</b>	<b>31,6%</b>	<b>35,0%</b>	<b>14,3%</b>	<b>10,7%</b>	<b>5,2%</b>	<b>3,2</b>	<b>100,0%</b>

Fuente: Elaborado en base a datos de la ENGIH 2005 – 2006 del INE.

NOTA: El total de hogares con gasto en cuidados, no es la suma de éstos en cada categoría de cuidado, porque hay hogares que consumen más de un tipo de estos servicios.

En el primer cuerpo de este cuadro se presenta la cantidad de hogares con algún gasto en servicios de cuidados, y su proporción en la cantidad de hogares, desagregados por el número de integrantes del hogar.

La mayor cantidad de hogares uruguayos está constituido por dos miembros (270.785), en segundo lugar están los hogares con un solo miembro (206.113), y a continuación los que tienen tres, cuatro, cinco y más de cinco miembros.

Los hogares que consumen servicios de cuidados se distribuyen de la misma forma que los totales: La mayoría son los compuestos por dos miembros, en segundo lugar los de un solo miembro y a continuación los de tres, cuatro, cinco y más de cinco miembros.

Esta forma de distribución cambia en la proporción de consumo de servicios de cuidados al interior de cada tipo de hogar clasificado por tamaño. Como se puede apreciar, la mayor proporción (18.9%) la presentan los hogares con un solo miembro, y desciende a medida que aumenta el tamaño del hogar. Esto podría

explicarse por la mayor necesidad que tienen las personas que viven solas, de gastar en servicios de cuidados.

En el segundo cuerpo del cuadro se presenta la cantidad de hogares que gastan en servicios de cuidados, desagregados por la cantidad de personas en el hogar, así como la distribución en cada categoría de cuidados.

Los resultados muestran que en la contratación de cuidadores particulares para adultos mayores “cuidados de adultos”, la mayor proporción se encuentra en los hogares con más de cinco miembros, con casi un 8% del total de dichos hogares que consumen servicios de cuidados. Le siguen los hogares con tres miembros, con el 6%, los unipersonales con casi un 5%, y a continuación los de dos, cuatro y cinco miembros.

En servicios de acompañantes, también la mayor proporción se encuentra en hogares con más de cinco miembros (prácticamente el 98%), aunque también los hogares con uno y dos miembros cuentan con proporciones semejantes (96% y 97% respectivamente).

En los servicios residenciales, la proporción más alta se encuentra en hogares con cinco miembros (9.6%), mientras que los hogares que tienen más de cinco miembros declaran no tener gasto en residencias.

En los hogares de más de cinco personas, es probable encontrar mayor cantidad de adultos mayores que en los otros tipos de hogares, eso podría explicar su mayor proporción en consumo de servicios de cuidadores (tanto particulares como empleados de empresas de servicios de acompañantes) y el hecho de que no tengan gasto en residencias.

En el tercer cuerpo del cuadro se presenta la cantidad de hogares con algún consumo en servicios de cuidado, según su tamaño, en relación a cada categoría de cuidados.

Las mayores proporciones de hogares con consumo de cuidados se encuentra en los compuestos por una y dos personas (32% y 35% respectivamente). Para los de una sola persona se reitera la información del cuadro anterior sobre unipersonales (32% en todas las categorías). Para los de dos personas se observan altas proporciones en la contratación de cuidadores particulares y servicios de acompañantes (33% y 35%), sin embargo en el caso de servicios residenciales la proporción baja a un 11%.

**Cuadro N°6.** Hogares con personas mayores de 65 años, que declaran consumo de cuidados, según categoría de servicio de cuidado.

	Número de personas mayores de 65 años en el hogar					
	0	1	2	3	4	Total
<b>Total de Hogares con algún consumo de cuidados</b>	<b>39.082</b>	<b>56.855</b>	<b>26.030</b>	<b>1.009</b>	<b>70</b>	<b>123.046</b>
%	5,5%	24,0%	26,1%	31,2%	54,7%	11,7%
Total de Hogares	708.446	237.324	99.797	3.232	128	1.048.927

Distribución de hogares por tipo de cuidados para cada cantidad de AM en el hogar	0	1	2	3	4	Total
	Cuidado de adultos	2,1%	7,3%	2,8%	8,7%	0,0%
Servicios de acompañantes	95,9%	94,8%	97,9%	91,3%	100,0%	95,8%
Residenciales de ancianos y disc.	3,1%	2,3%	0,9%	0,0%	0,0%	2,2%

Distribución de hogares por cantidad de AM para cada tipo de cuidados	0	1	2	3	4	Total
	Cuidado de adultos	14,3%	71,7%	12,5%	1,5%	0,0%
Servicios de acompañantes	31,8%	45,7%	21,6%	0,8%	0,1%	100,0%
Residenciales de ancianos y disc.	43,4%	47,7%	8,9%	0,0%	0,0%	100,0%
<b>Total de Hogares con algún consumo de cuidados</b>	<b>31,8%</b>	<b>46,2%</b>	<b>21,2%</b>	<b>0,8%</b>	<b>0,1%</b>	<b>100,0%</b>

Fuente: Elaborado en base a datos de la ENGIH 2005 – 2006 del INE.

NOTA: El total de hogares con gasto en cuidados, no es la suma de éstos en cada categoría de cuidado, porque hay hogares que consumen más de un tipo de estos servicios.

De los 123.046 hogares que consumen servicios de cuidados, la gran mayoría tiene entre sus miembros a personas mayores de 65 años. Solamente unos 39.000 no tienen miembros que superen esa edad, aunque probablemente gasten en servicios de cuidados para otros hogares (por ejemplo padres que no viven con ellos) y/o tengan entre sus integrantes a personas mayores de 60 años, porque un 2% de ellos contratan cuidadores particulares, "cuidado de adultos" y un 3% declaran gastar en residencias, como se ve en el 2do. cuerpo del cuadro.

Como era de esperar, a medida que aumenta el número de personas mayores de 65 años que están en el hogar, disminuye el número de hogares que gastan en residenciales de ancianos. Este tipo de consumo es nulo en los hogares con 3 y 4 miembros mayores de 65 años. Asimismo la mayor cantidad de hogares que pagan servicios residenciales (o complementan el pago) son los que no tienen adultos mayores residiendo en el hogar, o tienen sólo uno (3% y 2% en el 2do. cuerpo del cuadro y 43% y 48% en el 3er. cuerpo).

Asimismo, en el tercer cuerpo del cuadro se aprecia que en todos los tipos de cuidados la proporción mayor de hogares que los consumen son los que tienen un integrante mayor de 65 años.

Continuando con el análisis de los hogares que declaran gastar en estos tres tipos de servicios de cuidados, se estudian a continuación datos del jefe del hogar: sexo, condición de actividad, ocupación, y formación.

**Cuadro N°7.** Hogares que declaran consumo de cuidados, por sexo del jefe de hogar, según categoría de servicio de cuidado.

	Sexo del jefe de hogar		
	Hombre	Mujer	Total
<b>Total de Hogares con algún consumo de cuidados</b>	<b>59.141</b>	<b>63.905</b>	<b>123.046</b>
%	9,1%	15,9%	11,7%
<b>Total de Hogares</b>	<b>646.941</b>	<b>401.986</b>	<b>1.048.927</b>

Distribución de hogares por tipo de cuidados para cada sexo del jefe del hogar	Hombre	Mujer	Total
	Cuidado de adultos	4,1%	5,2%
Servicios de acompañantes	96,3%	95,3%	95,8%
Residenciales de ancianos y discapacitados	2,4%	2,1%	2,2%

Distribución de hogares por sexo del jefe para cada tipo de cuidados	Hombre	Mujer	Total
	Cuidado de adultos	42,0%	58,0%
Servicios de acompañantes	48,3%	51,7%	100,0%
Residenciales de ancianos y discapacitados	52,0%	48,0%	100,0%
<b>Total de Hogares con algún consumo de cuidados</b>	<b>48,1%</b>	<b>51,9%</b>	<b>100,0%</b>

Fuente: Elaborado en base a datos de la ENGIH 2005 – 2006 del INE.

NOTA: El total de hogares con gasto en cuidados, no es la suma de éstos en cada categoría de cuidado, porque hay hogares que consumen más de un tipo de estos servicios.

En el cuadro N° 7 se observa que si bien es mayor la cantidad de hogares con jefatura masculina (646.941 vs. 401.986 de jefatura femenina), es mayor la cantidad de hogares que consumen servicios de cuidados cuando la jefa del hogar es mujer (63.905 hogares vs. 59.141 hogares con jefes hombres).

Al analizar la distribución de hogares por sexo del jefe para cada tipo de cuidados (3er. cuerpo del cuadro), se observa que en el caso de jefas mujeres, las mayores proporciones con relación a los jefes hombres, se ubican en la contratación de cuidadores para miembros que están en el hogar: 58 % en cuidado de adultos y 52% en servicios de acompañantes, no así en el caso de servicios residenciales donde la mayor proporción la presentan los hogares con jefes hombres (52%).

Una posible explicación sería que cuando la mujer tiene la responsabilidad de mantener el hogar, o aportar una suma mayor de ingresos, cuenta con menos tiempo para cuidar a los miembros del hogar, y por lo tanto contrata más servicios

de cuidados que cuando no es la jefa y destina más tiempo de trabajo no remunerado para atenderlos.

Ante los resultados del análisis por sexo del jefe de hogar, nos preguntamos qué sucede en el caso de los cónyuges que no realizan tareas remuneradas fuera del hogar, si el consumo de servicios de cuidados es menor o no que en el caso de los cónyuges que trabajan fuera del hogar.

Para esto se buscó información de cónyuges hombres y mujeres que en el relevamiento declararan que su ocupación es “realizar los quehaceres del hogar” y que consuman servicios de cuidados. Se encontró que no hay casos de hombres cónyuges que declararan eso.

Por tanto se analizó las diferencias entre cónyuges mujeres que trabajan fuera del hogar “ocupadas” y las que no trabajan fuera del hogar, “realizan quehaceres del hogar” y “desocupadas”. Corresponde aclarar que a efectos de lo que se buscaba, no se trabajó con la información de cónyuges en otras categorías (jubiladas, pensionistas, rentistas, estudiantes).

**Cuadro N°8.** Hogares que declaran consumo de cuidados, por cónyuges mujeres ocupadas, desocupadas y que realizan quehaceres del hogar, según categoría de servicio de cuidado.

	Cónyuges mujeres	
	Ocupadas	Desocupadas o realizan quehaceres del hogar
<b>Total de Hogares con algún consumo de cuidados</b>	<b>24.148</b>	<b>6.240</b>
%	8,2%	5,2%
<b>Total de Hogares</b>	<b>293.524</b>	<b>120.321</b>

Como se puede observar en este cuadro, existe una proporción menor en contratación de servicios de cuidados en los casos de los hogares cuyas cónyuges mujeres realizan quehaceres del hogar o son desocupadas (5%) en relación a los hogares en que la cónyuge mujer trabaja fuera del hogar (8%).

Como se vio en el cuadro N° 7, lo hogares cuyo jefe de hogar es mujer, presentan un porcentaje de prácticamente el 16% en consumo de cuidados, mientras que aquellos hogares en que la mujer no es jefa de hogar sino cónyuge (cuadro N° 8), presentan menores proporciones (8% si está ocupada y 5% si está desocupada o realiza quehaceres del hogar).

Por lo tanto, el consumo del hogar en estos cuidados es mayor si la mujer realiza trabajos fuera del hogar y mayor aún si sus ingresos son los más altos del hogar.



**Cuadro N°9.** Hogares que declaran consumo de cuidados, por condición de actividad del jefe de hogar, según categoría de servicio de cuidado.

	Condición de actividad del jefe			
	PEA	Jubilados y Pensionistas	Otros Inactivos*	Total
<b>Total de Hogares con algún consumo de cuidados</b>	<b>54.423</b>	<b>63.068</b>	<b>5.555</b>	<b>123.046</b>
%	7,5%	25,3%	7,8%	11,7%
<b>Total de Hogares</b>	<b>728.010</b>	<b>249.581</b>	<b>71.336</b>	<b>1.048.927</b>

Distribución de hogares por tipo de cuidados para cada condición de actividad del jefe del hogar	PEA	Jubilados y Pensionistas	Otros Inactivos*	Total
Cuidado de adultos	5,1%	4,7%	0,0%	4,7%
Servicios de acompañantes	94,6%	96,5%	100,0%	95,8%
Residenciales de ancianos y disc.	2,5%	2,2%	0,0%	2,2%

Distribución de hogares por condición de actividad del jefe para cada tipo de cuidados	PEA	Jubilados y Pensionistas	Otros Inactivos*	Total
Cuidado de adultos	48,3%	51,7%	0,0%	100,0%
Servicios de acompañantes	43,7%	53,2%	3,1%	100,0%
Residenciales de ancianos y disc.	48,9%	51,1%	0,0%	100,0%
<b>Total de Hogares con algún consumo de cuidados</b>	<b>44,2%</b>	<b>52,8%</b>	<b>3,0%</b>	<b>100,0%</b>

Fuente: Elaborado en base a datos de la ENGIH 2005 – 2006 del INE.

\* En la categoría "otros inactivos" están incluidos estudiantes, amas de casa y rentistas

NOTA: El total de hogares con gasto en cuidados, no es la suma de éstos en cada categoría de cuidado, porque hay hogares que consumen más de un tipo de estos servicios.

Al desagregar la información de los hogares que consumen servicios de cuidados (123.046), de acuerdo a la condición de actividad del jefe de hogar, se encuentra que, la mayor cantidad corresponde a "jubilados y pensionistas" (63.068); mientras que en el total de hogares, los que tienen jefes jubilados o pensionistas son una cantidad mucho menor que los que tienen jefes en condición de "activos" (249.581 vs. 728.010).

Asimismo, del total de hogares con jefes jubilados y pensionistas, el 25% consume servicios de cuidados, mientras que en los hogares con jefes activos u "otros inactivos", la proporción se encuentra entre un 7% y un 8%. Eso muestra que los hogares con jefes jubilados y pensionistas consumen en forma significativa más servicios de cuidados que las otras categorías.

Al analizar las proporciones de cada categoría de actividad por tipos de servicios de cuidados, se encuentra que entre “activos” y “jubilados y pensionistas” no hay diferencias significativas. “Otros inactivos” - que reúne los casos de estudiantes, amas de casa y rentistas - se concentra en “servicios de acompañantes” (100%), no presentando otros tipos de consumo de cuidados; cabe destacar que no se puede realizar inferencias porque se trata de pocos casos.

Al analizar la distribución en cada tipo de servicio de cuidado, se confirma que los jubilados y pensionistas representan la mayor proporción de consumidores en el total (prácticamente el 53%), y superando también el 50% en cada uno de los tipos de servicios de cuidados.

**Cuadro N°10.** Hogares que declaran consumo de cuidados, por categoría de servicio de cuidado, según ocupación del jefe de hogar.

	Categoría de ocupación del jefe						
	No trabaja	Empleado u obrero privado	Empleado u obrero público	Cuenta propia sin local	Cuenta propia con local	Patrón con personal a su cargo	Total
<b>Total de Hogares con algún consumo de cuidados</b>	<b>66.601</b>	<b>18.430</b>	<b>15.092</b>	<b>5.325</b>	<b>13.110</b>	<b>4.488</b>	<b>123.046</b>
%	22,3%	5,1%	12,2%	5,5%	9,5%	13,6%	11,7%
<b>Total de Hogares</b>	<b>298.764</b>	<b>359.101</b>	<b>123.861</b>	<b>95.992</b>	<b>138.301</b>	<b>32.908</b>	<b>1.048.927</b>
<b>Distribución de hogares por tipo de cuidados para cada categoría de ocupación del jefe del hogar</b>							
	4,4%	6,1%	6,2%	4,0%	3,7%	1,9%	4,7%
Cuidado de adultos	96,8%	94,6%	90,7%	96,0%	97,6%	98,1%	95,8%
Servicios de acompañantes	2,1%	3,1%	3,1%	0,0%	2,3%	0,0%	2,2%
<b>Distribución de hogares por ocupación del jefe para cada tipo de cuidados</b>							
Cuidado de adultos	50,7%	19,6%	16,1%	3,7%	8,4%	1,5%	100,0%
Servicios de acompañantes	54,7%	14,8%	11,6%	4,3%	10,9%	3,7%	100,0%
Residenciales de ancianos y disc.	51,1%	20,7%	17,3%	0,0%	10,9%	0,0%	100,0%

Fuente: Elaborado en base a datos de la ENGIH 2005 – 2006 del INE.

NOTA: El total de hogares con gasto en cuidados, no es la suma de éstos en cada categoría de cuidado, porque hay hogares que consumen más de un tipo de estos servicios.

Al analizar la proporción de hogares en cada categoría de ocupación del jefe en relación al total de dicha categoría, se encuentra que la mayor proporción de hogares que consumen servicios de cuidados está en “no trabaja”. Hay que recordar que en la categoría “no trabaja” se incluyen: los hogares con jefes inactivos, desocupados por más de un año y algunos casos “sin datos”. El 22 %

de éstos, consume algún tipo de servicio de cuidados para adultos mayores: 66.600 hogares. Como se vio en el cuadro anterior por condición de actividad, eran unos 63.000 los jefes de hogar jubilados y pensionistas, lo que estaría explicando esa mayor proporción.

En las otras categorías el mayor consumo se da en patrón con personal a su cargo (13.6%), empleado público (12%) y cuenta propia con local (9.5%).

Los menores consumos se dan en los hogares que los jefes son empleados privados y cuenta propia sin local.

Si se comparan las categorías empleados u obreros privados y públicos, se encuentra que los públicos presentan una proporción mayor que los privados en el consumo de servicios de cuidados (12% vs. 5%). No obstante, al analizar por tipo de cuidados, se encuentran proporciones similares en cuidado de adultos y en residencias (6% y 3% respectivamente). En los servicios de acompañantes, la proporción es un poco mayor en privados que en públicos.

Si se compara a cuenta propia sin local y con local, se encuentra que es mayor la proporción de hogares que consumen servicios de cuidados en los hogares que tienen jefes de hogar "cuenta propia con local" (9.5%) que "cuenta propia sin local" (5.5%)

La principal diferencia radica en el consumo de servicios de residencias, que no presentan consumo en los hogares donde los jefes de hogar son trabajadores por cuenta propia sin local y en los que son patrones con personal a cargo.

En el tercer cuerpo del cuadro, donde se analiza la distribución por cada tipo de servicio de cuidados, se reitera la mayor proporción en la categoría "no trabaja", que como se explicó más arriba es donde se ubican jubilados y pensionistas. En cada tipo de servicio de cuidados éstos superan el 50%.

Le siguen en su orden, las categorías de empleados u obreros privados y públicos, mientras que los menores consumos se ubican en hogares con jefes cuentapropistas sin local y patrones con personal a cargo.

**Cuadro N°11.** Hogares que declaran consumo de cuidados, por años de educación del jefe de hogar, según categoría de servicio de cuidado.

	Años de educación del jefe				
	6 o menos años	7 a 9 años	10 a 12 años	13 o más años	Total
<b>Total de Hogares con algún consumo de cuidados</b>	<b>49.005</b>	<b>19.788</b>	<b>28.792</b>	<b>25.461</b>	<b>123.046</b>
%	10,6%	8,6%	13,6%	17,4%	11,7%
<b>Total de Hogares</b>	460.607	230.943	211.306	146.071	1.048.927

Distribución de hogares por tipo de cuidados para cada categoría de educación del jefe del hogar	6 o menos años	7 a 9 años	10 a 12 años	13 o más años	Total
Cuidado de adultos	4,5%	5,6%	6,3%	2,6%	4,7%
Servicios de acompañantes	97,0%	92,9%	94,9%	96,7%	95,8%
Residenciales de ancianos y disc.	1,2%	1,5%	2,5%	4,4%	2,2%

Distribución de hogares por categoría de educación del jefe para cada tipo de cuidados	6 o menos años	7 a 9 años	10 a 12 años	13 o más años	Total
Cuidado de adultos	38,1%	19,2%	31,3%	11,4%	100,0%
Servicios de acompañantes	40,3%	15,6%	23,2%	20,9%	100,0%
Residenciales de ancianos y disc.	21,9%	10,7%	26,2%	41,2%	100,0%
<b>Total de Hogares con algún consumo de cuidados</b>	<b>39,8%</b>	<b>16,1%</b>	<b>23,4%</b>	<b>20,7%</b>	<b>100,0%</b>

Fuente: Elaborado en base a datos de la ENIGH 2005 – 2006 del INE.

NOTA: El total de hogares con gasto en cuidados, no es la suma de éstos en cada categoría de cuidado, porque hay hogares que consumen más de un tipo de estos servicios.

Con respecto a la distribución de los hogares que consumen servicios de cuidados (123.046) en relación a los años de educación del jefe de hogar, se encuentra que la mayor proporción (17%) se ubica en los hogares donde el jefe tiene más años de educación.

Como se observa en el segundo cuerpo del cuadro, la diferencia la marca el consumo en residencias, que aumenta a medida que aumentan los años de educación del jefe. Partiendo de un 1% en los hogares cuyo jefe no supera los 9 años de educación y llega a un 4% en “13 o más años”.

En servicios de acompañantes no se encuentran diferencias significativas, y en el caso de la contratación de cuidadores particulares “cuidado de adultos”, es más bajo en los hogares con jefes con mayor educación.

En este sentido, al analizar por tipo de cuidados, se confirma que en el consumo de servicios residenciales la mayor proporción (41%) se concentra en los hogares en el que jefe tiene más años de educación formal. Por otro lado, en los otros dos tipos de cuidados estudiados la mayores proporciones se encuentran en hogares

con jefes que cuentan con “6 o menos años” de educación formal (38% en cuidados de adultos y 40% en servicios de acompañantes).

Teniendo en cuenta que la variable educación suele estar relacionada con la variable ingresos, y que los servicios residenciales son más costosos que los otros servicios de cuidados, se podría inferir que los hogares con jefes que tienen mayores niveles de educación, también tienen mayores niveles de ingresos, y por lo tanto son los que pueden solventar mayores gastos en cuidados de familiares.

### 3. Resumen y consideraciones

Este trabajo es descriptivo, se trata de una aproximación al análisis de los consumos en servicios de cuidados para adultos mayores, acotados a tres tipos: cuidado de adultos (contrato de cuidadores), servicios de acompañantes y residencias.

Si bien algunas de las categorías de servicios de cuidados estudiados (servicios de acompañantes y servicios residenciales) incluyen el cuidado a enfermos y discapacitados, la mayoría de sus usuarios son adultos mayores.

Corresponde señalar que podrían encontrarse algunas subestimaciones:

- En el caso de los cuidadores particulares, estos hogares podrían considerarlos como parte del servicio doméstico, declarándolos como tales. Asimismo es posible que muchos de estos cuidadores no trabajen formalmente, o sea que los hogares que los contratan no los registran en el MTSS ni aportan en el BPS, y por tanto no quieren declararlos en esta encuesta.
- En el caso de los servicios residenciales, como se mencionó más arriba, la ENGIH se realiza a hogares particulares y la mayoría de las personas que habitan residenciales de ancianos (hogares colectivos) los pagan ellos mismos y no son encuestados. El gasto relevado en la ENGIH podría ser en muchos casos un complemento pagado por los familiares.

No obstante estas salvedades con respecto a la posible subestimación del gasto en cuidados, es de señalar que no hay en Uruguay estudios antecedentes sobre el mismo, y la información de la encuesta con la que se trabajó, permitió realizar algunos hallazgos que se resumen a continuación.

- El número de hogares que declaran realizar gastos en consumo de cuidados de adultos mayores es de **123.046**, que representa aproximadamente el **12%** de los hogares uruguayos. Si tenemos en cuenta que el 32.5% de los hogares cuentan entre sus integrantes a personas mayores de 65 años, se puede afirmar que es baja la proporción de hogares que realizan gasto en estos servicios.
- El gasto total mensual que realizan estos hogares en cuidados es de **70 millones de pesos** (en pesos corrientes en un año finalizado en octubre 2006), que se distribuye en: \$46.000.000 en servicios de acompañantes; \$15.000.000 en cuidado de adultos y \$ 8.600.000 en residenciales de ancianos y discapacitados.

- El promedio mensual de gasto por cada uno de estos servicios (en pesos corrientes en un año finalizado en octubre 2006) es de aproximadamente \$390 en servicios de acompañantes, \$2.600 en contrato de cuidadores particulares, y \$3.000 en pago o complemento de pago de servicios de residencias.
- El promedio del gasto mensual por hogar es de aproximadamente **\$568** (en pesos corrientes en un año finalizado en octubre 2006).
- La cantidad de hogares que consumen servicios de cuidado aumenta en forma significativa a medida que aumenta el nivel de ingresos del hogar, desde 1.5% en el primer quintil de ingresos, hasta 25.4% en el último quintil.
- Los hogares ubicados en el primer quintil de ingresos no contratan cuidadores particulares para cuidado de adultos, ni consumen servicios de residencias, sólo gastan en servicios de acompañantes.
- Los servicios de residencias son consumidos en mayor proporción por los hogares que tienen mayores niveles de ingreso, los ubicados principalmente en el último quintil.
- La mayor proporción de hogares que consumen cuidados son los unipersonales, principalmente en servicios de acompañantes y cuidadores particulares. Esto podría explicarse porque las personas que viven solas sienten mayor necesidad de contar con cuidadores principalmente ante la eventualidad de enfermarse.
- Después de los unipersonales, los hogares que presentan importantes proporciones en consumo de cuidados son aquellos que en su composición tienen adultos mayores: parejas sin hijos, extendidos y compuestos.
- A medida que aumenta el número de personas en el hogar, disminuye el consumo de servicios de cuidados. Esto puede explicarse porque los propios integrantes del hogar asumen el cuidado de los miembros dependientes.
- A medida que aumenta el número de personas mayores de 65 años que están en el hogar, disminuye el número de hogares que gastan en residenciales de ancianos. Este tipo de consumo es nulo en los hogares con 3 y 4 miembros mayores de 65 años. Asimismo la mayor cantidad de hogares que pagan servicios residenciales (o complementan el pago) son los que no tienen adultos mayores residiendo en el hogar.
- Cuando la jefa de hogar es mujer, los hogares consumen más servicios de cuidados. Una posible explicación sería que cuando la mujer tiene la responsabilidad de mantener el hogar, o aportar una suma mayor de ingresos, cuenta con menos tiempo para cuidar a los miembros del hogar, y por lo tanto contrata más servicios de cuidados que cuando no es la jefa y destina más tiempo de trabajo no remunerado para atenderlos.
- Existe una proporción menor en contratación de servicios de cuidados en los casos de los hogares en que las cónyuges mujeres realizan quehaceres del hogar o son

- desocupadas, con respecto a los hogares en que las cónyuges trabajan fuera del hogar y están ocupadas.
- En base a los dos puntos anteriores se puede concluir que el consumo del hogar en servicios de cuidados es mayor si la mujer trabaja fuera del hogar y mayor aún si sus ingresos son los más altos del hogar.
- Los hogares con jefes jubilados y pensionistas consumen más servicios de cuidado que los hogares con jefes en otras categorías de actividad.
- En relación a los años de educación del jefe de hogar, se encuentra que la mayor proporción de consumo de servicios de cuidado se ubica en los hogares donde el jefe tiene más años de educación. La diferencia más notoria es en el consumo en residencias, que aumenta a medida que aumentan los años de educación del jefe. Estos resultados son semejantes al análisis por niveles de ingreso del hogar, lo que estaría mostrando una cierta correlación entre ambas variables.
- Teniendo en cuenta que los servicios residenciales son más costosos que los otros servicios de cuidados, se podría inferir que los hogares con jefes que tienen mayores niveles de educación también tienen mayores niveles de ingresos, y por lo tanto son los que pueden solventar mayores gastos en servicios de cuidados.