

**Pensionistas por Invalidez
Aspectos Socio Demográficos**

Lic. T.S. Inés Núñez

Pensionistas por Invalidez – Aspectos Socio Demográficos

Introducción

Este trabajo es la segunda entrega de tres documentos previstos para el análisis de los indicadores confeccionados para el seguimiento de las prestaciones de Pensión por Invalidez. El primer documento, *Pensionistas por Invalidez desde la perspectiva de la Seguridad Social*, el cual complementa este informe, hace referencia a los aspectos generales de esta prestación y expone indicadores relativos a la población beneficiaria que hace uso de este programa.

En esta segunda parte se continúa con el análisis de indicadores socio - demográficos de los pensionistas por invalidez.

Los factores socio demográficos son las características sociales de la población, que comprende información referente a distribución geográfica (urbana o rural), a la conformación de los hogares de las personas en estudio, las inherentes a los individuos como su edad, sexo, estado conyugal, ascendencia, nivel educacional, entre otros rasgos, las cuales condicionan su conducta frente a la fecundidad, la mortalidad, los movimientos migratorios, y por tanto, inciden de manera importante en los patrones demográficos de la población a la cual pertenecen.¹

La información estadística se elaboró en base a los microdatos de las Encuestas Nacionales de Hogares del INE.

Arreglos Familiares

Se inicia con la presentación de cuadros estadísticos sobre los arreglos familiares, teniendo en cuenta la importancia de conocer la conformación de los hogares que integran los pensionistas de invalidez.

El cuadro 1 presenta información sobre los hogares con pensionistas invalidez, con datos por género y período de estudio dentro de la población total del país.

¹ Creación del concepto en base a fuentes documentales.

Cuadro N° 1 – Porcentaje de Hogares de pensionistas invalidez dentro de la población total con apertura por sexo, según periodo de estudio correspondiente.

Hogares de PI	Período en estudio		
	2006	2007	2008
% Hogares con PI	3,4	3,2	3,3
Apertura de datos de los hogares con pensionistas invalidez por sexo			
Hombre	50,1	50,4	52,3
Mujer	53,1	53,2	51,3

Fuente: Elaborado a partir de microdatos de la ECH – INE 2006-2007-2008

Nota: Los hogares de PI están representados en el total de los hogares del país. En apertura por sexo se calculan sobre el total de los hogares de PI. No suman 100,0% en la medida que en un hogar puede haber más de un pensionista invalidez de diferente sexo.

De acuerdo con la cifra planteada para el año 2008, el 3,3% de los hogares están integrados por algún pensionista invalidez.

En estos tres años, se observa que los valores se han mantenido, existiendo algunas variaciones con tendencia a la baja en el porcentaje de hogares con pensionistas de invalidez.

Si observamos los datos por apertura de sexo, se da que para los años 2006 y 2007 los hogares de pensionistas invalidez integrados por mujeres tenían mayor participación que los compuestos por hombres, y para el año 2008 se revierte esta situación, en cuanto a que pasan a contar con mayor representación los hogares del sexo masculino (52,3%) en relación a los hogares integrados por la mujer (51,3%).

El siguiente cuadro muestra el porcentaje de hogares unipersonales, haciendo referencia a los pensionistas invalidez que viven solos.

Cuadro N° 2 – Porcentaje de Hogares de pensionistas invalidez que viven solos, con apertura por sexo, según período de estudio.

Hogares de PI	Período en estudio		
	2006	2007	2008
% Hogares Unipersonales de PI	9,6	12,0	10,2
Apertura de datos de los hogares con pensionistas invalidez por sexo			
Hombre	9,9	15,0	11,4
Mujer	8,6	8,4	8,2

Fuente: Elaborado a partir de microdatos de la ECH – INE 2006-2007-2008

En el año 2008 el 10,2% de los hogares donde viven pensionistas por invalidez son unipersonales.

Al estudiar la situación por sexo se presenta que los hogares unipersonales constituidos por hombres pensionistas invalidez son mayores a los conformados por mujeres. Al año 2008, el 11,4% son hogares unipersonales de hombres y el 8,2% hogares de mujeres, existiendo una diferencia del 3,2%.

Urbanización / Ruralidad

A través de indicadores organizados para medir la distribución geográfica de los pensionistas por invalidez, se presenta la población beneficiaria por zonas urbanas y rurales, permitiendo observar como se localizan a nivel del territorio nacional.

Cuadro N° 3 – Proporción de Pensionistas Invalidez residentes en Zonas Urbanas y Rurales, según total del país

PI distribuidos por zonas	Período en estudio		
	2006	2007	2008
Urbanas	94,5	94,5	94,6
Rurales	5,5	5,5	5,4
<i>Total</i>	<i>100,0</i>	<i>100,0</i>	<i>100,0</i>

Fuente: Elaborado a partir de microdatos de la ECH – INE 2006-2007-2008

Nota: Se calculan sobre el total de la población pensionista invalidez.

Si tomamos en cuenta la proporción de beneficiarios por zonas, se registra para el año 2008 que el 94,6% residen en zonas urbanas y el 5,4% están ubicados en el medio rural, existiendo una prevalencia importante de pensionistas invalidez con residencia en el medio urbano.

En los datos que siguen se presenta la población beneficiaria con apertura por sexo según distribución por zona urbana y rural y período de estudio.

Cuadro N° 4 - Proporción de Pensión Invalidez residentes en Zonas Urbanas y Rurales, por sexo, según total del país.

PI distribuidos por zonas según sexo	Período en estudio					
	2006		2007		2008	
Sexo:	Urbana	Rural	Urbana	Rural	Urbana	Rural
Masculino	93,7	6,3	94,0	6,0	94,4	5,6
Femenino	95,2	4,8	95,0	5,0	94,8	5,2

Fuente: Elaborado a partir de microdatos de la ECH – INE 2006-2007-2008

Nota: Se calculan sobre el total masculino y femenino de la población pensionista invalidez, respectivamente. Los valores cierran a 100% para cada período.

Al analizar la situación de residencia por sexo se puede plantear que:

- los hombres pensionistas de invalidez se distribuyen en mayor proporción en la zona urbana y en menor escala en la zona rural. Al año 2008 registra 94,4% en la zona urbana y 5,6% los residentes en la zona rural.
- En las mujeres se presenta una situación similar a la planteada para el hombre, por lo que se registra para el año 2008, 94,8% en zona urbana y 5,2% en el medio rural.

Si se analizan los datos planteados para ambos sexos durante los años 2006 y 2007, se observa que la mujer presenta un porcentaje levemente mayor de residir en zona urbana en relación al hombre beneficiario. Si embargo al año 2008 la

brecha se reduce obteniendo una cifra similar para cada género, 94,4% para hombres y 94,8% para mujer.

Al estudiar los datos de los pensionistas invalidez por sexo en la zona rural, se plantea que el hombre reside en un porcentaje algo superior al de la mujer. En los datos registrados para la mujer se observa un leve aumento de residencia en la zona rural, lo que lleva que al año 2008 se asemejen los valores en ambos sexos, 5,6 en el hombre y 5,2 en la mujer.

En el cuadro 5 se informa sobre la distribución de los pensionistas invalidez por localidades, tomando como referencia: Montevideo, Interior Urbano de localidades de 5000 y más habitantes, Interior Urbano de localidades con menos de 5.000 habitantes y zona Rural.

Cuadro N° 5 – Proporción de Pensionistas Invalidez por localidades, según período de estudio.

PI por Localidades	Período en estudio		
	2006	2007	2008
Montevideo	30,9	30,9	30,0
Interior Urbano (> 5000 y + habitantes)	55,9	55,0	56,4
Interior urbano (< 5000 hab.) y Zonas Rurales	13,2	14,1	13,6
<i>Total</i>	<i>100,0</i>	<i>100,0</i>	<i>100,0</i>

Fuente: Elaborado a partir de microdatos de la ECH – INE 2006-2007-2008

Nota: Se calculan sobre el total de pensionistas invalidez.

En cuanto a distribución de los pensionistas invalidez por localidades a nivel del país, se observa que para el año 2008, el 56,4% de los beneficiarios se ubican en el Interior Urbano que comprende a más de 5000 habitantes, un 30,0% se localizan en Montevideo y un 13,6% se encuentran en el Interior Urbano con menos de 5000 habitantes y en zonas rurales.

Al estudiar la evolución del indicador, se puede visualizar la siguiente situación:

- Existe un leve aumento de los beneficiarios que se localizan en el Interior Urbano > 5000 habitantes y en el interior urbano < 5000 habitantes y en zonas rurales.
- Se registra una leve baja del porcentaje de pensionistas invalidez que se ubican en Montevideo.

En el siguiente cuadro, se complementa información al realizar una apertura por sexo.

Cuadro N° 6 - Proporción de Pensionistas Invalidez por localidades, con apertura por sexo, según período de estudio.

PI por Localidades	Período en estudio y apertura por sexo					
	2006		2007		2008	
	H	M	H	M	H	M
Montevideo	31,7	30,0	30,6	31,1	27,7	32,3
Interior Urbano (> 5000 y + habitantes)	54,0	58,0	54,4	55,6	57,6	55,1
Interior urbano (< 5000 hab.) y en Zonas Rurales	14,3	12,0	15,0	13,3	14,7	12,6
<i>Total</i>	<i>100,0</i>	<i>100,0</i>	<i>100,0</i>	<i>100,0</i>	<i>100,0</i>	<i>100,0</i>

Fuente: Elaborado a partir de microdatos de la ECH – INE 2006-2007-2008

Nota: Se abrevia de la siguiente forma: H – Hombre y M – Mujer.

Del cuadro 6 es posible extraer la siguiente información:

- En el año 2008 al estudiar la situación del sexo masculino, se observa que el 57,6% reside en el Interior Urbano, el 27,7% en Montevideo y el 14,7% en el Interior Urbano y Rural.
- Para la mujer se presenta similar situación que para el sexo masculino; el 55,1% se localiza en el Interior Urbano, el 32,3% en Montevideo y el 12,6% en el Interior Urbano y Rural.

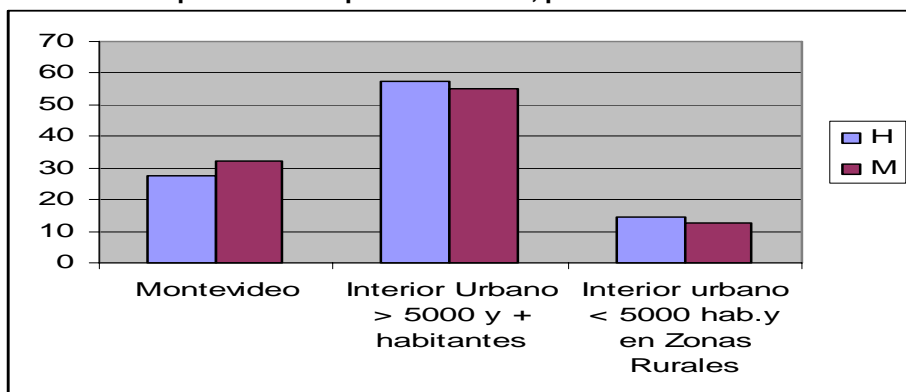
Si se realiza una comparación entre ambos sexos, existe una similitud en relación a la distribución por localidad, con algunas diferencias porcentuales.

Con relación a la evolución del indicador en el período de tres años, se puede observar que:

- En el caso de los hombres, ha aumentado el porcentaje de pensionistas invalidez con residencia en el Interior Urbano de más de 5.000 habitantes (de 54,0% en el 2006 a 57,6% en 2008) y se ha registrado una disminución porcentual de los beneficiarios que se localizan en Montevideo (en el 2006 registra 31,7% y 27,7% en 2008). Se ha mantenido incambiado la proporción de beneficiarios que residen en el Interior Urbano de menos de 5.000 habitantes y zona Rural (en el 2006 el 14,3% y el 14,7% en el 2008).
- La situación de la mujer se da en forma inversa a la presentada para el sexo masculino en cuanto disminuye la proporción de pensionistas invalidez del sexo femenino en el Interior Urbano, 58,0% en el 2006 y 55,1% para el 2008; y aumenta en forma gradual la residencia en la localidad de Montevideo, 30,0% en el 2006 y 32,3% en el año 2008.

Se adjunta gráfica con datos del año 2008 con apertura por sexo y localidad a efectos de visualizar la distribución por localidades de pensionistas invalidez.

Proporción de PI por localidades, por sexo – Año 2008



Se considera un dato significativo que una proporción alta de pensionistas invalidez residan en el Interior Urbano de 5.000 y más habitantes. En estudios relativos a esta población, se debería analizar que circunstancias generan esta situación, pudiendo dejar planteado algunas líneas de investigación, en cuanto a: existencia de mayor incidencia de la discapacidad en esta localidad y la causa de estos eventos; un mejor ámbito que integre posibilidades económicas y acceso a servicios cercanos; seguridad para vivir por las relaciones cercanas y redes de apoyo.

Educación

En este tema se estudia la situación de los pensionistas invalidez con relación al nivel educativo y como se presenta esta información en una apertura por sexo.

El cuadro 7 aborda la situación educativa de los pensionistas invalidez, presentando los niveles de educación alcanzados y en forma complementaria qué porcentaje de personas no accedieron al sistema formal de estudio.

Cuadro N° 7 – Porcentaje de pensionistas invalidez según nivel de educación, por período de estudio seleccionado.

Nivel Educativo de los Pensionistas Invalidez	Período en estudio		
	2006	2007	2008
Educación Primaria (*)	79,9	81,0	80,9
Educación Media	18,6	18,0	17,9
Educación Superior	1,5	1,0	1,2
<i>Total</i>	<i>100,0</i>	<i>100,0</i>	<i>100,0</i>
PI sin participación en la educación			
Analfabetos	31,2	32,4	32,5

Fuente: Elaborado a partir de microdatos de la ECH – INE 2006-2007-2008

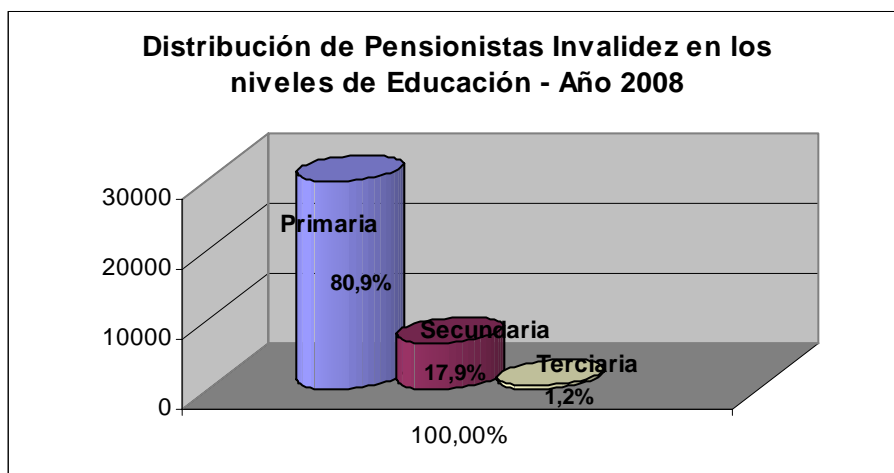
(*) Se incluye a los pensionistas invalidez sin instrucción o los que no han superado la educación primaria (no más de 6to. grado aprobado).

Al tomar como referencia de análisis el año 2008 se plantea que 80,9% de los pensionistas invalidez han cursado educación primaria (completa, incompleta o sin ninguna educación), un 17,9% ha logrado ingresar al nivel medio de educación y solo un 1,2% ha podido matricularse a la educación superior, en estos dos niveles puede ocurrir que hayan completado o no los cursos.

Con relación al grado de alfabetización se observa que el 32,5% de las personas que perciben esta prestación son analfabetos.

Si se estudia la evolución del indicador relacionado con el nivel educativo de los pensionistas invalidez, se observa que ha aumentado levemente el porcentaje de beneficiarios en la educación primaria; ha disminuido el porcentaje de este grupo dentro de la enseñanza media y se mantiene casi incambiada el porcentaje de personas que se encuentran dentro del nivel superior.

Se adjunta gráfica con el nivel de educación en este sector de la población, referidas al año 2008.



Se puede observar que el nivel de instrucción primaria tiene un peso importante dentro de la población de pensionistas invalidez.

Por otra parte, en relación a los datos que surgen del cuadro 7, se aprecia un aumento leve dentro del nivel de analfabetos, pasando de 31,2% en el 2006 a 32,5% en el año 2008.

Se complementa datos en relación al nivel de participación educativo por género, según período de estudio, que se presenta en el cuadro 8.

Cuadro N° 8 – Porcentaje de pensionistas invalidez según nivel de educación, según apertura por sexo, por período de estudio seleccionado.

PI por nivel educativo	Período en estudio y apertura por sexo					
	2006		2007		2008	
	H	M	H	M	H	M
Educación Primaria (*)	79,8	80,1	79,5	82,4	81,3	80,5
Educación Media	19,2	18,1	19,8	16,2	17,3	18,4
Educación Superior	1,0	1,8	0,7	1,4	1,4	1,1
<i>Total</i>	<i>100,0</i>	<i>100,0</i>	<i>100,0</i>	<i>100,0</i>	<i>100,0</i>	<i>100,0</i>
PI sin participación en la educación						
Analfabetos	35,4	27,3	35,7	29,2	36,3	28,5

Fuente: Elaborado a partir de microdatos de la ECH – INE 2006-2007-2008

(*) Se incluye a los pensionistas invalidez sin instrucción o los que no han superado la educación primaria (no más de 6to. grado aprobado).

Nota: Se abrevia de la siguiente forma: H – Hombre y M – Mujer.

Según datos registrados al año 2008, el 81,3% de hombres pensionistas invalidez han cursado educación primaria, el 17,3% ha transitado por la educación media y un 1,4% se ha instruido en la educación superior. Un 36,3% se encuentra en situación de analfabetos.

En el caso de la mujer se presenta para el año 2008 que el 80,5% se encuentra en el nivel de educación primaria, el 18,4% representan las mujeres pensionistas invalidez con educación media y el 1,1% transitan la educación superior. Un 28,5% de las mujeres beneficiarias de esta prestación son analfabetas.

Si realizamos una comparación de situación entre género, se aprecia que las mujeres en relación a los hombres pensionistas de invalidez tienen mayor porcentaje de formación en educación media y menor grado de personas analfabetas.

Con relación a la evolución del indicador se aprecia que los pensionistas hombres han obtenido un aumento prudencial dentro del nivel de educación primaria y superior. Ha descendido el porcentaje representado para educación media. Existe un aumento leve en la condición de analfabetos.

Para la mujer, ha tenido variación apenas en ascenso en los niveles de educación primaria y media. Apenas un descenso en el porcentaje en el nivel superior y un aumento en el caso de personas analfabetas.

Nupcialidad

Al estudiar la condición de nupcialidad de los pensionistas de invalidez, nos permite obtener información respecto a su estado civil y qué grado de relación familiar lo conforma.

Cuadro N° 9 – Porcentaje de pensionistas de invalidez según condición de nupcialidad por periodo de estudio.

Estado Civil	Período en estudio y apertura por sexo		
	2006	2007	2008
Casados	22,4	18,7	18,7
Unión Consensual	9,7	10,1	10,9
Divorciados o Separados	8,9	9,9	8,9
Solteros	53,0	56,8	56,3
Viudos	6,0	4,5	5,2
Total	100,0	100,0	100,0

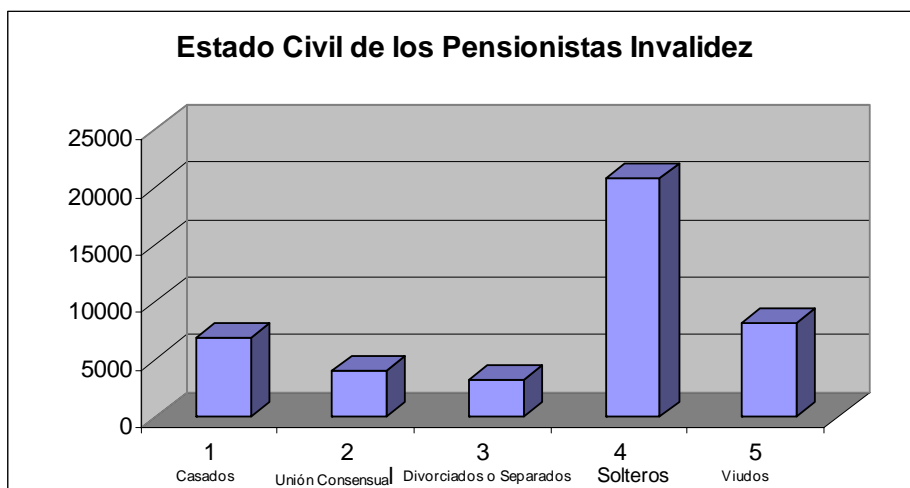
Fuente: Elaborado a partir de microdatos de la ECH – INE 2006-2007-2008

En el año 2008, siguiendo un orden ascendente, el 56,3% de los pensionistas de invalidez se encuentran en condición de solteros, el 18,7% son casados, un 10,9% están en unión consensual, un 8,9% en calidad de divorciados o separados y el 5,2% en la circunstancia de viudez.

La evolución del indicador plantea que ha aumentado la condición de beneficiarios en unión consensual y solteros, habiendo descendido las categorías de casados, viudos y se mantiene casi incambiado la situación de divorciados o separados.

Es un dato sugerente que más del 50% de los pensionistas invalidez se encuentren en la condición de solteros, si tenemos en cuenta que un porcentaje importante están comprendidos en el tramo de edad de 18 a 59 años, estando habilitados a conformar una familia. A través de estudios de corte cualitativo se podría investigar qué factores (de salud, económicos, entre otros) contribuyen a que esta población se encuentre en esta situación de nupcialidad.

En la gráfica que se adjunta es posible visualizar esta situación con datos del período del año 2008.



El cuadro 10 presenta la situación de los beneficiarios según estado civil por sexo en el período de estudio correspondiente.

Cuadro N° 10 – Porcentaje de pensionistas invalidez según estado civil por sexo y período de estudio.

Estado Civil	Período en estudio y apertura por sexo					
	2006		2007		2008	
	H	M	H	M	H	M
Casados	18,8	25,9	15,3	21,8	16,5	21,1
Unión Consensual	9,0	10,4	7,9	12,2	8,6	13,2
Divorciados o Separados	5,1	12,5	6,7	13,0	5,1	12,8
Solteros	65,1	41,6	68,1	46,0	67,0	45,2
Viudos	2,0	9,6	2,0	7,0	2,8	7,7
Total	100,0	100,0	100,0	100,0	100,0	100,0

Fuente: Elaborado a partir de microdatos de la ECH – INE 2006-2007-2008

Nota: Se abrevia de la siguiente forma: H – Hombre y M – Mujer.

El año 2008 presenta que el 67,0% de los hombres pensionistas de invalidez son solteros, el 16,5% se encuentran en condición de casados, un 8,6% en unión consensual, el 5,1% divorciados y el 2,8% viudos.

Para las personas pensionistas invalidez del sexo femenino, el 45,2% son solteras, el 21,1% casadas, el 13,2% en unión consensual, el 12,8% divorciadas o separadas y el 7,7% se encuentran viudas.

Al comparar la situación nupcial de los pensionistas de invalidez por género se observa que los hombres se encuentran en mayor proporción en condición de solteros que la mujer. En cambio la mujer tiene mayor porcentaje en las categorías de casadas, unión consensual, divorciadas o separadas y viudas en relación a la condición de los hombres.

Etnia

A fin de contemplar otro aspecto de la situación socio - demográfica de los pensionistas invalidez, se desarrolló información respecto a los beneficiarios según el origen étnico o a qué tipo de ascendencia corresponde, de acuerdo a los criterios utilizados por el INE.

Cuadro N° 11 – Porcentaje de beneficiarios pensionistas invalidez según condición étnica, por período de estudio correspondiente.

Ascendencia	Período en estudio		
	2006	2007	2008
Afro Negra	11,2	14,0	13,5
Amarilla	0,4	0,1	0,3
Blanca	94,8	97,3	97,9
Indígena	4,2	5,0	5,5

Fuente: Elaborado a partir de microdatos de la ECH – INE 2006-2007-2008

Nota: No cierra a 100% porque los encuestados pueden identificarse en más de un tipo de ascendencia.

Según datos a 2008, el 97,9% de los pensionistas invalidez son de descendencia blanca, le sigue el 13,5% en condición afro negra, un 5,5% de beneficiarios con ascendencia indígena y el 0,3% es de raza amarilla.

Si observamos el comportamiento de este indicador en el período de estudio, se registra un aumento en las ascendencias blanca, afro negra e indígena, y apenas una disminución en la categoría “raza amarilla”.

Conclusiones primarias

De acuerdo con la información presentada y con referencia al año 2008, es posible ir organizando el perfil de los pensionistas invalidez en cuanto a que:

- el 3,3% de los hogares uruguayos están integrados por pensionistas invalidez
- existe una igualitaria distribución de los hogares por género
- un 10,2% se conforman por hogares unipersonales
- en mayor porcentaje los pensionistas invalidez hombres viven solos
- casi el 95% de los beneficiarios residen en zona urbana
- más de la mitad de esta población se localiza en el interior urbano (> 5000 y + habitantes)
- un 30% de los pensionistas invalidez viven en Montevideo
- el 80,9% tiene un nivel de instrucción básica
- el 32,5% son analfabetos y la mayor cifra está representada en los hombres
- más de la mitad de los beneficiarios tienen estado civil “solteros” y los hombres se encuentran en esta condición en mayor porcentaje que las mujeres.
- casi el 98% son de descendencia blanca.

Algunas consideraciones

- Se ha generado una leve baja del porcentaje de hogares con pensionistas invalidez, dentro del total hogares del país.
- Ha existido un leve aumento de hogares con hombres pensionistas invalidez.
- Se ha producido una baja en el porcentaje de hogares con mujeres pensionistas invalidez.
- Se presenta un aumento de los hogares unipersonales de los pensionistas invalidez.
- Se concentran en zonas urbanas.
- No han existidos cambios en la distribución de la población por zonas urbanas y rurales, manteniéndose casi los mismos datos en cada período.
- Cuentan con un nivel educativo de enseñanza primaria, que es proporcionalmente mayor al resto de los niveles educativos medio y superior.
- Es importante y considerable el grado de analfabetismo en esta población.
- Mayormente se encuentran en estado civil soltero, siendo elevado el porcentaje de pensionistas invalidez en esta condición.

- En el periodo de estudio 2006 - 2008 existe un aumento de la población soltera y también en la categoría de unión consensual y una disminución en la categoría de casados.
- Son predominantemente de descendencia "blanca".

En el próximo informe se abordará indicadores de seguridad económica y de ingresos, posibilitando organizar un mapa social y económico de la población en estudio.