

Análisis de la Prueba Testimonial en las Altas de 2009

Cra. Adriana Scardino

Análisis de la Prueba Testimonial en las Altas de 2009.

1. Introducción

A partir de la Ley 16.713, el cómputo de años de servicio con prueba testimonial comienza a disminuir como consecuencia de la implementación de la historia laboral del afiliado.

Pareció interesante el análisis de la incidencia de dicho tipo de prueba a 13 años de la reforma.

2. Metodología utilizada

Se solicitaron las altas de jubilación correspondientes al año 2009 (hasta noviembre), sin incluir reformas, donde constara la edad, sexo, y causal jubilatoria. Asimismo, se solicitó la información sobre los años totales reconocidos, y dentro de éstos, la cantidad de años reconocidos a través de prueba testimonial.

Se consideraron todas las causales de jubilación y de subsidio transitorio: vejez común, invalidez y edad avanzada entre otras.

Se analizó las altas desde diferentes puntos de vista. En primera instancia vimos su participación en el total de los años reconocidos con un corte de género. Este mismo análisis se hizo considerando adicionalmente la causal: vejez, invalidez o edad avanzada.

Posteriormente, se decidió analizar las características particulares considerando solamente de aquellas altas que tenían prueba testimonial apuntando al género, la causal, los años reconocidos y la edad del cese.

3. Análisis de las Altas totales

Los datos más generales respecto a las altas de jubilación son los siguientes:

	Cantidad	%
Masculinas	11.125	47.5
Femeninas	12.280	52.5
Total	23.405	100.0

Del total de 23.405 altas consideradas, donde el 47.5% son masculinas y el 52.5% femeninas, solamente 9.611 incluyen prueba testimonial.: un 41.1%.

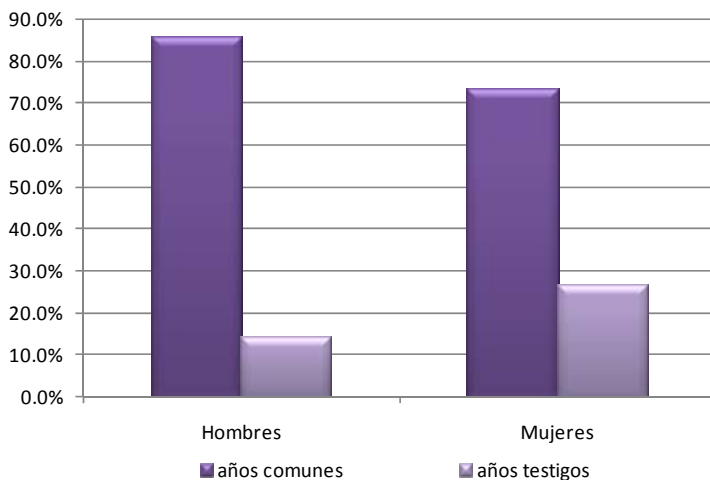
Prueba testimonial	Masculinas	Femeninas	Total
No	7.337	6.457	13.794
Si	3.788	5.823	9.611
Total	11.125	12.280	23.405

Dentro de ese total, 5.823 pertenecen a altas femeninas y a masculinas 3.788. En el caso de las altas femeninas, representan el 47.4% del total, mientras que el guarismo masculino es algo menor: un 34%.

Si analizamos los años reconocidos (suma de todos los años de todas las altas del periodo) por estas jubilaciones y los años reconocidos a través de la prueba testimonial, los resultados serán los siguientes:

	Masculinas	Femeninas	Total
Años totales	374.056	386.491	760.547
Años testimoniales	53.833	103.119	156.952
% testimonial	14.4%	26.7%	20.6%

Esta primer aproximación al tema, nos muestra que en las altas ene-nov/09, (sin apertura por sexo) fueron validados a partir de la prueba testimonial el 20.6% de los años reconocidos. En promedio, se reconocieron 32.5 años, de los cuales 6 años y 8 meses fueron testimoniales.



Si analizamos los datos haciendo foco en el género, vemos que existe más prueba testimonial en altas correspondientes al sexo femenino: un 26.7%. En valores absolutos, de 31.5 años que se reconocen, 8 años y 5 meses son testimoniales. El valor para las altas del sexo masculino es de 14.4% lo que implica en valores absolutos casi 5 años.

3.1 Altas totales por vejez

Veremos algunas características generales de las altas totales por vejez, que constituyen la mayoría, con un 70% del total.

Como primera característica, podemos afirmar que el 45% del total de las altas por vejez reconocen entre sus servicios años con probatoria testimonial, siendo las mujeres las que utilizan más este derecho, alcanzando un 53% de las altas femeninas. (los hombres que la utilizan son solamente un 38%)

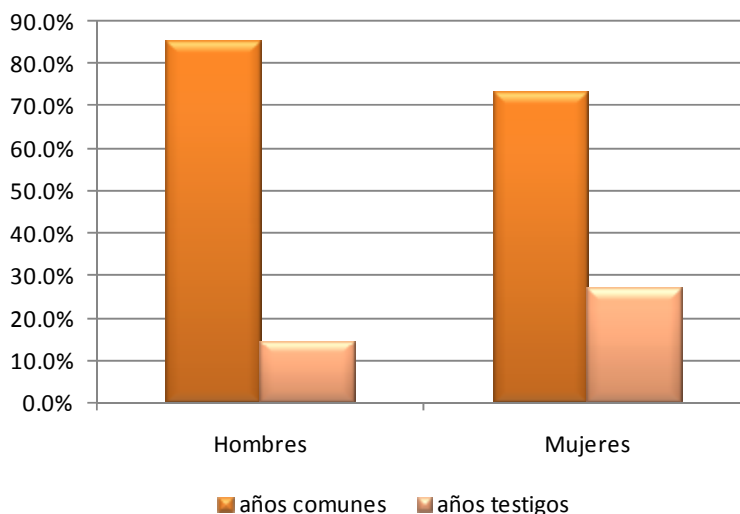
Prueba testimonial	Masculinas	Femeninas	Total
No	5.049	3.955	9.004
Si	3.039	4.437	7.476
Total	8.088	8.392	16.480

Analizaremos esta información, pero considerando la cantidad de años reconocidos de una u otra forma:

	Masculinas	Femeninas	Total
Años totales	301.376	303.563	604.939
Años testimoniales	44.213	82.215	126.428
% testimonial	14.7%	27.1%	20.9%

De los datos mostrados, los años reconocidos para la jubilación por vejez masculina ascienden a 37 con 3 meses, de los cuales 5 años y medio son reconocidos testimonialmente. Las altas femeninas, reconocen en total 36 años y 2 meses (menos que las altas masculinas), de los cuales testimonialmente reconocen 9 años y 9 meses, un 80 % más que el sexo opuesto.

Esto se visualiza claramente en el siguiente gráfico:



Si comparamos esta distribución de forma de reconocimiento con la que se da en el total de altas, vemos que prácticamente es idéntico, consecuencia de la participación en el total.

3.2 Altas totales por invalidez

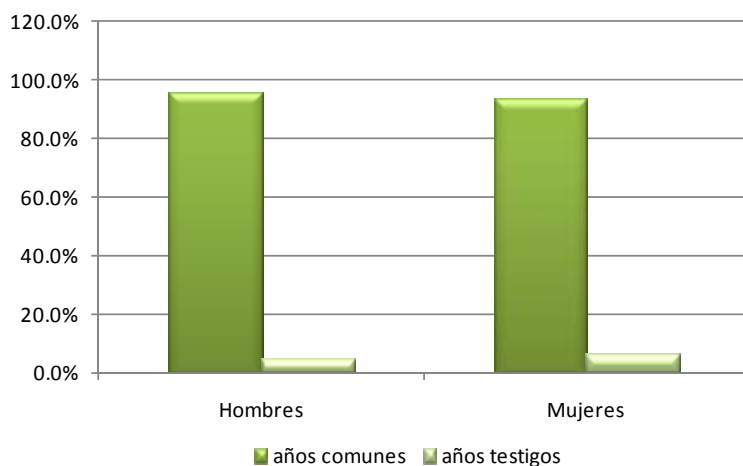
A diferencia de las altas por vejez, las correspondientes a invalidez son menores: 1.844, representando un 8% del total, con una participación por género de igual magnitud.

Prueba testimonial	Masculinas	Femeninas	Total
No	787	848	1.635
Si	97	112	209
Total	884	960	1.844

Aquellas altas por invalidez que incluyen prueba testimonial son el 11% del total, cifra que se mantiene si el análisis lo realizamos atendiendo al género.

	Masculinas	Femeninas	Total
Años totales	19.434	19.184	38.618
Años testimoniales	896	1.214	2.110
% testimonial	4.6%	6.3%	5.5%

Asimismo, si analizamos el total de años testimoniales, vemos que alcanzan el 4.6% para las altas masculinas y un 6.3% para las femeninas.



Si consideramos estos valores en términos absolutos, para el caso de las altas por invalidez masculinas, de un promedio total de 22 años reconocidos, con prueba testimonial tendrían apenas 1 año, y las altas femeninas presentan un guarismo similar para un total de 20 años reconocidos.

Es clara la baja incidencia de este tipo de prueba de reconocimiento de años de servicio para el caso de las jubilaciones con causal invalidez.

3.3 Altas totales por edad avanzada

Cuando consideramos esta causal, estamos incluyendo las altas por edad avanzada tanto de la Ley 16.713 como de la Ley 18.395.

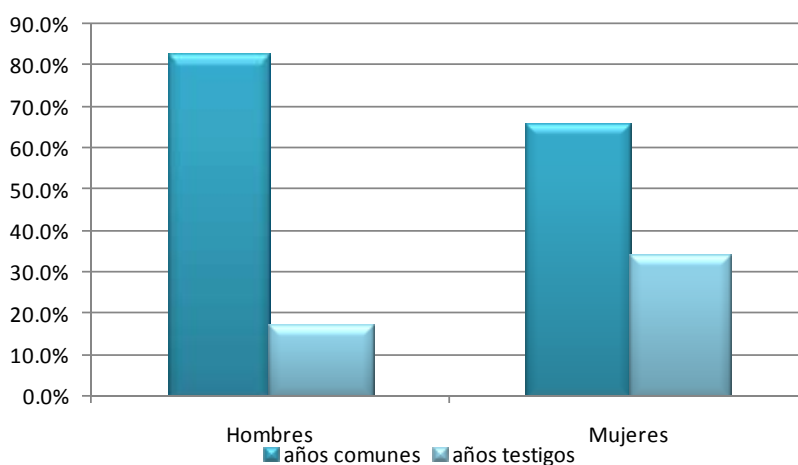
Prueba testimonial	Masculinas	Femeninas	Total
No	1.324	1.333	2.657
Si	640	1.238	1.878
Total	1.964	2.571	4.535

El total de altas por edad avanzada asciende a 4.535, representando un 19.4% del total, componiéndose por un 43% de altas masculinas y un 57% de femeninas.

De este total un 41% tiene reconocimiento con prueba testimonial. Atendiendo al género, las altas masculinas utilizaron este mecanismo en un 33% del total, mientras que las mujeres lo hicieron en un 48%.

	Masculinas	Femeninas	Total
Años totales	49.944	56.443	106.387
Años testimoniales	8.631	19.268	27.899
% testimonial	17.3%	34.1%	26.2%

Comparando los años testimoniales con los totales incluidos en el reconocimiento, estos alcanzan al 26.2%, correspondiendo un 34.1% a las mujeres, mientras que los hombres sólo llegan al 17.3%.



De todas las causales analizadas, este es el caso en que las mujeres reconocen más años, aun mas que en la causal común y superan a los hombres en más de un 97%.

3.4 Altas totales de Subsidios Transitorios por Incapacidad

Las altas por este concepto son muy pocas, representando solamente un 2.3% del total, con la siguiente apertura:

Prueba testimonial	Masculinas	Femeninas	Total
No	177	321	498
Si	12	36	48
Total	189	357	546

También puede observarse una mayor incidencia del sexo femenino, que representa un 65% del total.

De este total solamente un 8.8% presenta reconocimiento con prueba testimonial, correspondiendo un 10% a altas femeninas y un 6% a las masculinas.

	Masculinas	Femeninas	Total
Años totales	3.302	7.236	10.538
Años testimoniales	93	422	515
% testimonial	2.8%	5.8%	4.9%

Al analizar la cantidad de años incluidos en las pruebas testimoniales, vemos que los mismos son de un 2.8% para los hombres y un 5.8% para las mujeres.

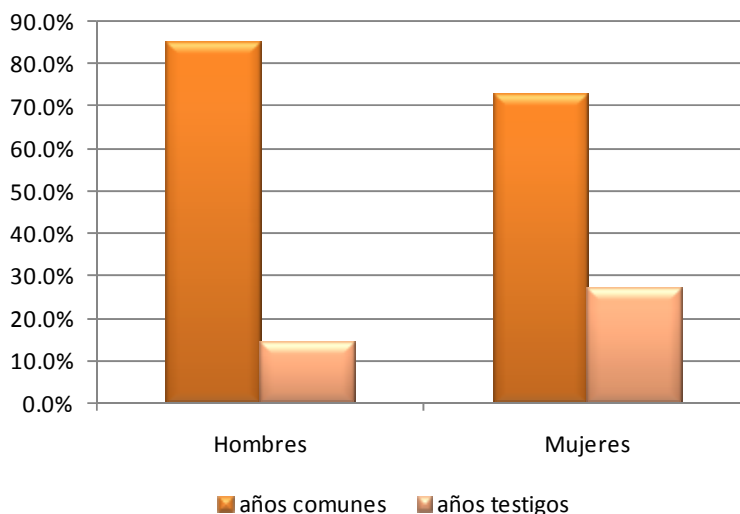
4. Análisis de las Altas con prueba testimonial

Estas cifras generales que hemos mostrado, que en principio no parecerían tan alarmantes, como toda media esconden desigualdades. Creemos que es más conveniente analizar el peso de la prueba testimonial solamente en aquel subgrupo de altas que utilizan este tipo de mecanismo admitido. De esta forma trataríamos de indagar las características más notorias de este subgrupo.

Veremos los años reconocidos para aquellas altas que incluyen prueba testimonial:

	Masculinas	Femeninas	Total
Años totales	126.912	187.086	313.998
Años testimoniales	53.833	103.119	156.952
% testimonial	42.4%	55.1%	50.0%

Al considerar solamente las altas que incluyen este tipo de reconocimiento, la cantidad de años reconocidos de esta forma asciende al 50%. Se mantiene la tendencia ya mencionada de que es mayor la cantidad de años testimoniales en altas del sexo femenino (55.1%) que del sexo masculino (42.4%).



Los años totales promedio reconocidos en las altas femeninas son poco más de 32 años, de los cuales 17 años y 8 1/2 meses corresponden a pruebas testimoniales.

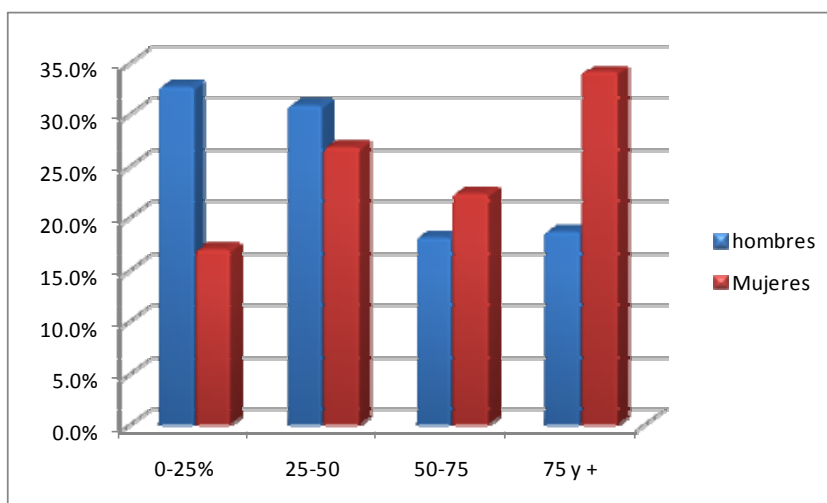
4.1 Altas con prueba testimonial según % de años con dicho tipo de prueba y sexo

Se hizo un análisis para analizar cuáles eran los tramos de solicitud de reconocimiento con prueba testimonial más habituales.

Los resultados que se obtuvieron fueron los siguientes:

Prueba testimonial	Masculinas	Femeninas	Total
Menos de 25%	1.232	988	2.220
25% hasta 50%	1.167	1.561	2.728
50% hasta 75%	684	1.294	1.978
75% y mas	705	1.980	2.685
	3.788	5.823	9.611

Se verifica una mayor incidencia de aquellos que solicitan pruebas testimoniales entre un 25 y 50% de sus años, y aquellas que tienen 75% y más reconocido de esta forma. Ambos tramos constituyen el 56% del total de casos.



El promedio de años reconocido en el tramo de 25 a 50% es de 36.3% para el caso de los hombres y de 47.1% para las mujeres. En el tramos de 75 y más, en promedio se reconoce tanto en el caso de hombres como de mujeres más del 90%.

Si analizamos esto totales, considerando además del sexo la causal, el resultado es el siguiente:

Hombres	Vejez	Invalidez	E. Avanzada	ST
Menos de 25%	1047	41	140	4
25% hasta 50%	957	32	174	4
50% hasta 75%	543	15	124	2
75% y mas	492	9	100	2
	3039	97	640	12

Mujeres	Vejez	Invalidez	E. Avanzada	ST
Menos de 25%	819	28	131	10
25% hasta 50%	1315	36	198	12
50% hasta 75%	1027	23	233	11
75% y mas	1276	25	676	3
	4437	112	1238	36

En el caso de los hombres el reconocimiento por testigos es mayoritariamente de hasta el 25% del total de los años, y se asocia principalmente a la causal vejez y luego a la invalidez.

En el caso de las mujeres, el reconocimiento testimonial mayoritario se registra en el tramo de 75% y más, correspondiendo en su mayoría a Edad Avanzada. Le sigue el reconocimiento entre 25 y 50%, registrado en este caso en Vejez e Invalidez.

4.2 Altas con prueba testimonial según edad al alta y sexo

Parece interesante tener una idea de cuáles son las edades en que solicitan el alta aquellos que utilizan este mecanismo de acceso, y en qué proporción lo usan.

Se pudo observar lo siguiente:

Edad al alta	Masculinas	Femeninas	Total
Hasta 54 años	38.6%	34.6%	36.9%
55 a 59 años	28.0%	53.4%	47.3%
60 a 64 años	38.8%	49.6%	45.3%
65 a 69 años	41.8%	56.2%	50.3%
70 y más años	40.9%	54.0%	47.7%

En el caso de las altas femeninas, con excepción de las edades menores de 55 años, siempre se está reconociendo el 50% o más. En el caso de los hombres, este guarismo es inferior, nunca superando el 42%. El único tramo de edad, en que los hombres reconocen mas años por prueba testimonial que las mujeres son el tramo de menos de 54 años.

Si analizamos las altas de vejez, que constituyen más del 75% del total, los resultados son los siguientes:

Edad al alta (Vejez)	Masculinas	Femeninas
Hasta 54 años	18.3%	8.0%
55 a 59 años	25.3%	56.9%
60 a 64 años	43.7%	55.5%
65 a 69 años	37.3%	45.5%
70 y más años	33.6%	38.4%

En este caso, para los hombres, el tramo de 60 a 64 años es el de más reconocimiento, con un 43.7% de los años totales. Para las mujeres, con excepción de las menores de 55 o mayores de 69, siempre se manejan reconocimientos superiores, que alcanzan en el caso del tramo de 55 a 59 un 56.9%, y en el de 60 a 64 años un 55.5%.

4.3 Altas con prueba testimonial según causal

Tal cual se había mencionado, estas altas de jubilación incluyen todas las causales. Analizaremos en cuáles de ellas es que se presenta con mayor intensidad la casuística bajo estudio.

Analizando cada una de las causales existentes, se visualiza que las causales vinculadas a edad avanzada son aquellas en que existe un mayor reconocimiento de años con prueba testimonial.

Vemos marcadas en amarillo aquellas causales de edad avanzada con mayor incidencia de pruebas testimoniales, entre las cuales llega a existir un 83.4% de años reconocidos de esa forma.

CAUSAL	Masculino		Femenino		Total	
	Cantidad	% test/tot	Cantidad	% test/tot	Cantidad	% test/tot
1090 E. Y SERV. ART. 35 INC. A A. INST. N° 13	17	37.7%	69	54.4%	86	51.1%
1091 E. Y SERV. C/ BONIF. ART. 35 INC A Y 70 A. INST. 13			9	19.3%	9	19.3%
1097 DOCENTES ART.35 INC.C.NAL.5 A.INST.N°13			1	24.4%	1	24.4%
1098 25 AÑOS DOCENTES ART. 35 INC. C NAL. 5 A. INST. 13	1	1.9%	1	3.6%	2	2.8%
1099 EDAD AVANZADA ART. 35 INC D A. INST. 13	16	66.2%	175	84.9%	191	83.4%
1270 IMP. FISICA TOTAL ART. 19 LIT. A INC. 1 LEY 16.713	29	29.7%	37	42.0%	66	36.6%
1272 IMP. FISICA TOTAL ART. 19 LIT. B LEY 16.713	3	49.7%	2	30.0%	5	41.8%
1273 IMP. FISICA TOTAL ART. 19 INC. C LEY 16.713	38	38.4%	42	53.2%	80	46.2%
1274 IMP. FISICA TOTAL ART. 24 LEY 16713	14	47.2%	22	46.4%	36	46.7%
1280 SUBSIDIO TRANSITORIO ART. 22 LIT. A INC. 1 LEY 16.713	6	22.7%	24	42.1%	30	38.2%
1290 JUB. COMUN ART. 67 LEY 16.713	1073	36.8%	1749	51.7%	2822	46.0%
1291 JUB. COMUN CON BONIFICACION ART. 67 LEY 16.713	33	21.7%	81	17.9%	114	19.0%
1293 JUBILACIÓN COMÚN - ART. 3° LEY 18.395	1783	45.7%	2421	56.8%	4204	52.1%
1294 JUBILACIÓN COMÚN C/BONIFICACIÓN - ART. 3° LEY 18.395	11	24.5%	13	28.9%	24	26.9%
1299 EDAD AVANZADA ART. 68 LEY 16.713	267	57.9%	573	72.2%	840	67.7%
1370 IMP. FISICA TOTAL ART. 19 LIT. A INC. 1 LEY 16.713	8	38.2%	3	45.1%	11	40.1%
1373 IMP. FISICA TOTAL ART. 19 LIT. C LEY 16.713	5	36.5%	6	36.4%	11	36.4%
1380 SUBSIDIO TRANSITORIO ART. 22 LIT A INC. 1 LEY 16.713	6	54.5%	11	35.7%	17	42.4%
1382 SUBSIDIO TRANSITORIO ART. 22 LIT A INC. C LEY 16.713			1	38.7%	1	38.7%
1390 JUB. COMUN ART. 18 LEY 16.713	38	37.9%	34	45.5%	72	41.5%
1391 JUB. COMUN CON BONIFICACION ART. 18 LEY 16.713	2	9.4%	6	16.3%	8	14.6%
1393 JUBILACIÓN COMÚN - ART. 1° LEY 18.395	58	50.4%	48	60.1%	106	54.8%
1394 JUBILACIÓN COMÚN C/BONIFICACIÓN - ART. 1° LEY 18.395			1	5.0%	1	5.0%
1399 EDAD AVANZADA ART. 20 LEY 16.713	4	47.8%	3	33.7%	7	41.7%
1568 EDAD AVANZADA LEY 18.395 68-19 TRANSICION	198	50.7%	260	62.6%	458	57.4%
1569 EDAD AVANZADA LEY 18.395 69-17 TRANSICION	147	53.1%	223	65.4%	370	60.5%
1668 EDAD AVANZADA LEY 18.395 68-19 REGIMEN NUEVO	4	59.4%	2	15.7%	6	44.8%
1669 EDAD AVANZADA LEY 18.395 69-17 REGIMEN NUEVO	4	62.2%	2	53.2%	6	59.2%
2033 ARTICULO 8 LEY 18033 REGIMEN DE TRANSICION	6	36.8%	3	51.2%	9	41.6%
2133 ARTICULO 8 LEY 18033 REGIMEN NUEVO			1	29.6%	1	29.6%
2310 Ley 18310 art. 7° - Régimen de Transición	17	29.7%			17	29.7%
Total general	3788		5823		9611	

Si consideramos las causales de jubilación por vejez común, que constituyen casi el 44% del total analizado, la proporción de años con prueba testimonial es del 52.1%, correspondiéndole a las altas femeninas 2421 casos con un reconocimiento promedio testimonial del 56.8%.

Trataremos de analizar alguna de las características de las principales causales con prueba testimonial.

4.3.1 Altas con causales por edad avanzada

Al analizar las altas por edad avanzada (Al 13 y Ley 16713), vemos que constituyen 287 casos masculinos y 751 femeninos con edades promedio de alta de 70 y 68 años respectivamente.

Analizando solamente las altas masculinas, de los años reconocidos el 56.5% corresponde a prueba testimonial. En el caso de las altas femeninas, los guarismos son más altos, teniendo un 74.1% de años testimoniales.

Dentro de "edad avanzada" están también incluidas las nuevas causales instauradas por la Ley 18395 de flexibilización de acceso a la jubilación.

En este caso hemos observado 353 casos masculinos y 487 femeninos, lo que totaliza 840, representando solamente un 8.7% del total de altas y un 44.7% de las altas por edad avanzada.

En este subgrupo, las altas masculinas cuentan con un 51.8% de años reconocidos testimonialmente. De los 27 años reconocidos en promedio, 14 corresponden a prueba testimonial. Las altas femeninas muestran un 63% de años reconocidos testimonialmente: de 23 años promedio reconocidos, más de 14 los son con prueba testimonial.

Entre todas las causales la que más se destaca en proporción de años reconocidos es la 1099 (Art. 35 inc. D, AI 13), donde se reconoce el 83.4% de los años.

CAUSAL	Masculino		Femenino		Total	
	Cantidad	% test/tot	Cantidad	% test/tot	Cantidad	% test/tot
1099	16	66.2%	175	84.9%	191	83.4%
1299	267	57.9%	573	72.2%	840	67.7%
1399	4	47.8%	3	33.7%	7	41.7%
1568	198	50.7%	260	62.6%	458	57.4%
1569	147	53.1%	223	65.4%	370	60.5%
1668	4	59.4%	2	15.7%	6	44.8%
1669	4	62.2%	2	53.2%	6	59.2%
	640		1,238		1,878	

Sin embargo, ésta causal no es la que mayor peso tiene entre las altas de edad avanzada. La de mayor peso relativo es la causal 1299 (Art. 68 Ley 16713), donde el reconocimiento alcanza el 67.7%, correspondiendo el 57.9% a las altas masculinas y el 72.2% a las femeninas.

4.3.2 Altas con causales por invalidez

Se observaron 97 casos masculinos y 112 femeninos, totalizando 209. El porcentaje de años testimoniales incluidos en estas altas es de 37.3% en el caso de los hombres y 46.7% en el caso de las mujeres, cifras inferiores a las registradas en edad avanzada.

CAUSAL	Masculino		Femenino		Total	
	Cantidad	% test/tot	Cantidad	% test/tot	Cantidad	% test/tot
1270	29	29.7%	37	42.0%	66	36.6%
1272	3	49.7%	2	30.0%	5	41.8%
1273	38	38.4%	42	53.2%	80	46.2%
1274	14	47.2%	22	46.4%	36	46.7%
1370	8	38.2%	3	45.1%	11	40.1%
1373	5	36.5%	6	36.4%	11	36.4%
	97	37.3%	112	46.7%	209	42.3%

Las causales con mayor peso relativo son las 1270 (Art. 19 Lit. A inc. 1) con un 31.5% y la 1273 (Art.19 Lit.C) con un 38.3%, donde los años reconocidos ascienden al 36.6% y 46.2% respectivamente.

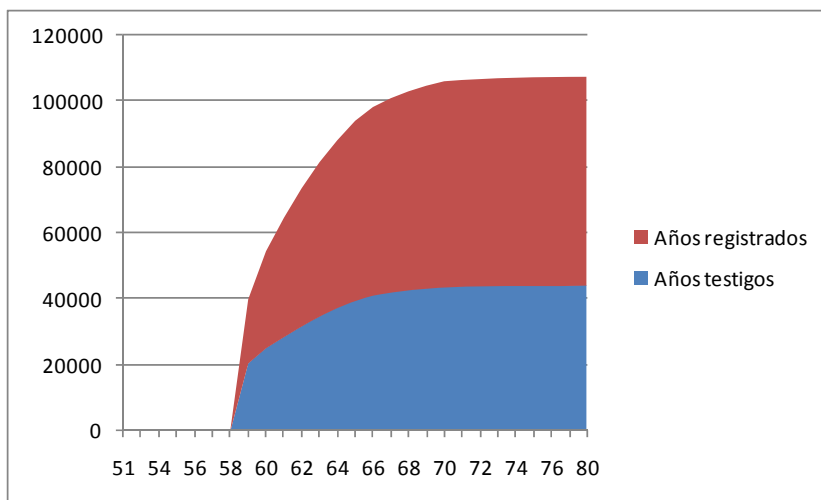
A pesar de ello, la causal con mayores años reconocidos con prueba testimonial es la 1274 (Art. 24), donde el 46.7% son años testimoniales.

4.3.3 Altas con causales por vejez

Estas altas contienen en cuanto a causales la mayor casuística, además de la mayor participación, ya que presenta 3039 casos masculinos y 4437 femeninos. Representan el 80% del total de altas con prueba testimonial masculinas, y el 76% de las altas femeninas.

Si analizamos los años (registrados y testimoniales) acumulados por estas altas, vemos la incidencia de uno y otro tipo de reconocimiento.

Para el caso de las altas masculinas con prueba testimonial, los años reconocidos alcanzan el 41% del total. (14 años y medio en un total de 35 años y medio)



En el caso de las altas femeninas, cuyo acumulado es similar al masculino, el guarismo asciende al 52.8%, lo que representa 18 años y 6 meses en términos absolutos, en un total reconocido de 35 años y 1 mes.

Analizando a la interna las causales de vejez, la causal en la que encontramos un mayor uso de la prueba testimonial – tanto en hombres como en mujeres- es la 1393 (art. 1, Ley 18395), con un guarismo de 50.4% y 60.1% respectivamente.

CAUSAL	Masculino		Femenino		Total	
	Cantidad	% test/tot	Cantidad	% test/tot	Cantidad	% test/tot
1090	17	37.7%	69	54.4%	86	51.1%
1091			9	19.3%	9	19.3%
1097			1	24.4%	1	24.4%
1098	1	1.9%	1	3.6%	2	2.8%
1290	1073	36.8%	1749	51.7%	2822	46.0%
1291	33	21.7%	81	17.9%	114	19.0%
1293	1783	45.7%	2421	56.8%	4204	52.1%
1294	11	24.5%	13	28.9%	24	26.9%
1390	38	37.9%	34	45.5%	72	41.5%
1391	2	9.4%	6	16.3%	8	14.6%
1393	58	50.4%	48	60.1%	106	54.8%
1394			1	5.0%	1	5.0%
2033	6	36.8%	3	51.2%	9	41.6%
2133			1	29.6%	1	29.6%
2310	17	29.7%			17	29.7%
Total general	3039	42.0%	4437	53.7%	7476	49.0%

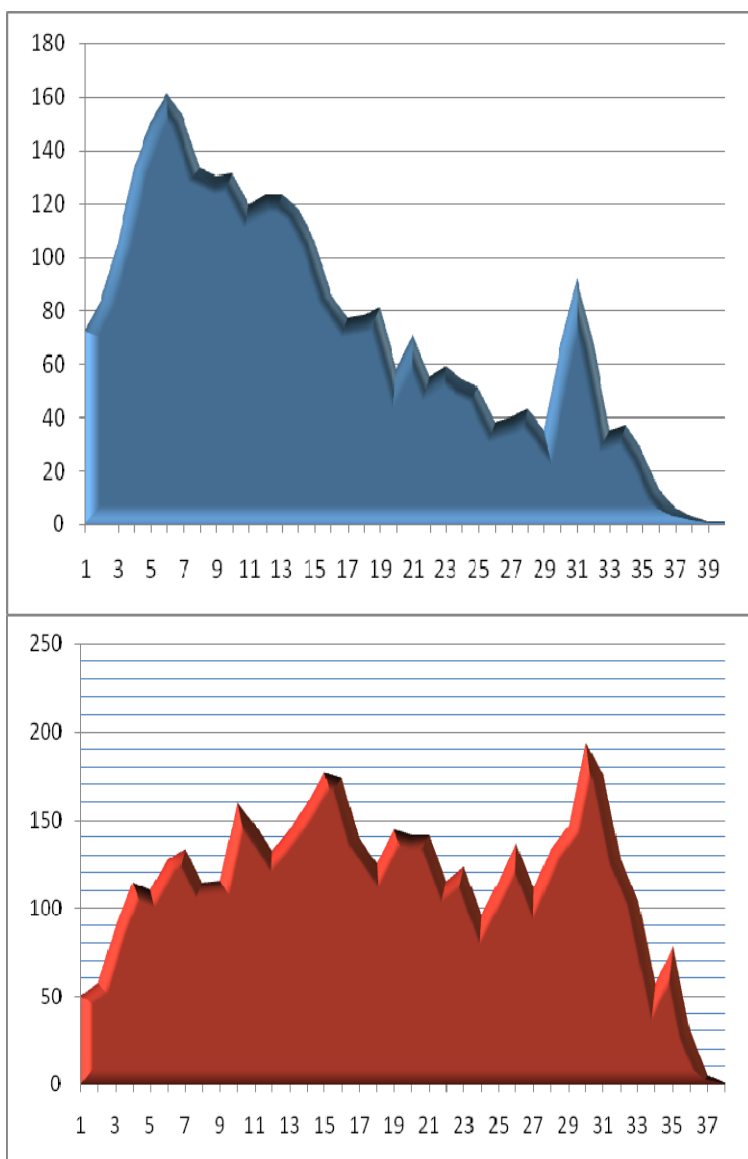
Sin embargo, si nos focalizamos en la causal que tiene mayor peso relativo, la misma es la 1293 (Art. 3 Ley 18.395), que presenta un 45.7% de prueba testimonial en el total de las altas masculinas, y un 56.8% para las femeninas.

En términos absolutos, estamos hablando de prácticamente 15 años para los hombres y 18 años y medio para las mujeres (en ambos casos en 33 años promedio reconocidos.)

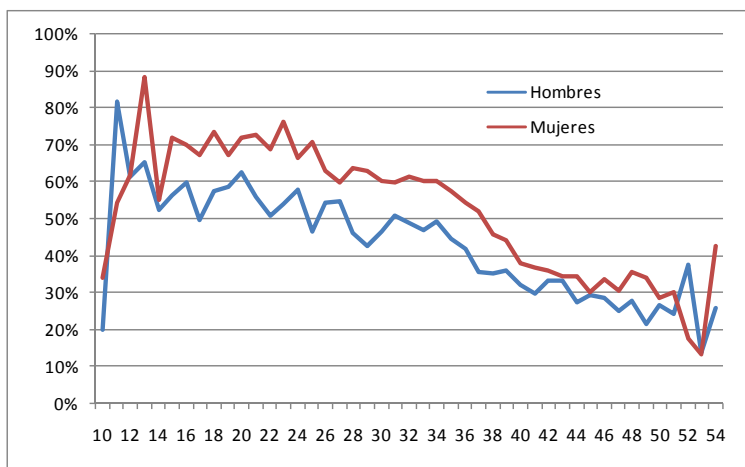
4.4 Altas según años reconocidos testimonialmente

Puede visualizarse que la cantidad de personas que reconocen años testimonialmente en el caso de los hombres va disminuyendo con la cantidad de años reconocidos, con una marcada suba en los 30 y 31 años reconocidos.

En el caso de las mujeres, la cantidad es más estable en todo el horizonte de estudio. Sin embargo, existe también un pico en los 30 y 31 años.



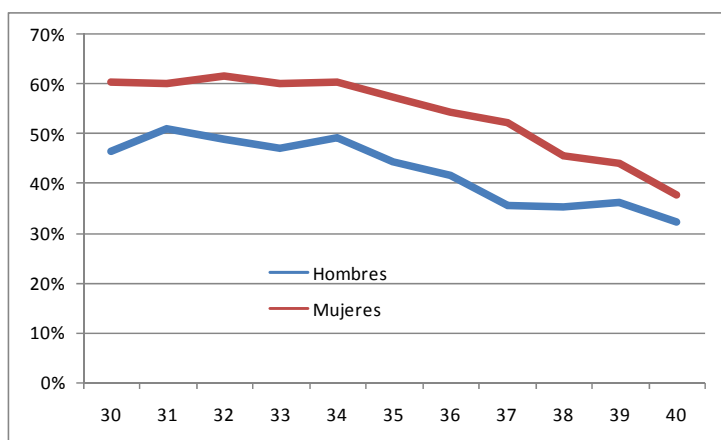
Al considerar todas las altas, si comparamos los años que se reconocen testimonialmente con el total de años reconocidos, vemos que los primeros proporcionalmente descienden al aumentar los segundos. O sea, cuántos más años reconocidos tenemos, menos es la cantidad de años con prueba testimonial incluidos.



Para una igual cantidad de años reconocidos, con prácticamente ninguna excepción, las altas femeninas incluyen mayor cantidad de años de prueba testimonial. En promedio reconocen un 28% más de años con prueba testimonial que los hombres.

Si consideramos solamente los casos que tienen entre 30 y 40 años de servicio, se reitera la tendencia decreciente.

Las altas femeninas de entre 30 y 34 años de servicio, reconocen testimonialmente un entorno del 60%, guarismo que decrece hasta llegar al 38% en el caso de 40 años de servicio.



En el caso de las altas masculinas entre los 30 y 34 años de servicio, el reconocimiento por medio de testigos oscila entre un 47 y 51%, descendiendo hasta llegar a un 32% a los 40 años.

Es claro que el reconocimiento con prueba testimonial por parte de las mujeres es siempre superior, oscilando la diferencia entre un 17% y un 40%.