

**Análisis comparativo de la prueba
Testimonial en las Altas de Jubilación de
los años 2005, 2006 Y 2009**

Cra. Carolina Colombo

Análisis comparativo de la prueba testimonial en las altas de jubilación de los años 2005, 2006 y 2009

1. Introducción

A partir de la Ley 16.713, el cómputo de años de servicio con prueba testimonial debería comenzar a disminuir como consecuencia de la implementación de la historia laboral del afiliado.

Pareció interesante la comparación de la incidencia de dicho tipo de prueba a lo largo de los años.

2. Metodología utilizada

Se solicitaron las altas de jubilación correspondientes a los años 2005, 2006 y se utilizó la información disponible del año 2009 (hasta noviembre)¹, sin incluir reformas, donde constara la edad, sexo, y causal jubilatoria. Asimismo, se solicitó la información sobre los años totales reconocidos, y dentro de éstos, la cantidad de años reconocidos a través de prueba testimonial.

Se consideraron todas las causales de jubilación y de subsidio transitorio: vejez común, invalidez y edad avanzada.

Se analizó las altas desde diferentes puntos de vista. En primera instancia vimos su participación en el total de los años reconocidos con un corte de género. Este mismo análisis se hizo considerando adicionalmente la causal: vejez, invalidez o edad avanzada.

Posteriormente, se decidió analizar las características particulares considerando solamente de aquellas altas que tenían prueba testimonial apuntando al género, la causal, los años reconocidos y la edad del cese.

A efectos de poder realizar la comparación se depuró la información del año 2009 para no tomar en cuenta las altas de jubilación correspondientes a la Ley 18.395 (Ley de flexibilización).

3. Análisis de las altas totales

Vamos a analizar comparativamente las altas de los años 2005, 2006 y 2009.

Los datos más generales respecto a las altas de jubilación son los siguientes:

¹ Cra. Adriana Scardino, "Análisis de la Prueba Testimonial en las Altas de 2009." Banco de Previsión Social. Comentarios de Seguridad Social N° 27 (Abril – Junio 2010).

	2005		2006		2009	
	Cantidad	%	Cantidad	%	Cantidad	%
Masculinas	7.333	56.4	8.031	58.5	6.087	46.2
Femeninas	5.679	43.6	5.708	41.5	7.075	53.8
Total	13.012	100.0	13.739	100.0	13.162	100.0

En el año 2005 del total de altas consideradas, el 56.4% son masculinas y el 43.6% femeninas y solamente 4.492 incluyen prueba testimonial. Para el año 2006 la situación es similar, del total de altas consideradas, el 58.5% son masculinas y el 41.5% femeninas y solamente 4.835 incluyen prueba testimonial.

Sin embargo, en el año 2009, a diferencia de los anteriores las altas femeninas son mayores a las masculinas; del total de altas consideradas, el 46.2% son masculinas y el 53.8% femeninas y solamente 4.436 incluyen prueba testimonial. Si analizamos las altas por sexo los resultados serán los siguientes:

Prueba testimonial	Masculinas		
	2005	2006	2009
No	5.217	5.534	4.504
Si	2.116	2.497	1.583
Total	7.333	8.031	6.087

Las altas de jubilación masculinas del 2005 que tienen años con prueba testimonial reconocida representan un 28.9% del total de altas, en el 2006 representan un 31.1% del total de altas, mientras que en el 2009 el guarismo es algo menor: un 26%.

Prueba testimonial	Femeninas		
	2005	2006	2009
No	3.303	3.370	4.222
Si	2.376	2.338	2.853
Total	5.679	5.708	7.075

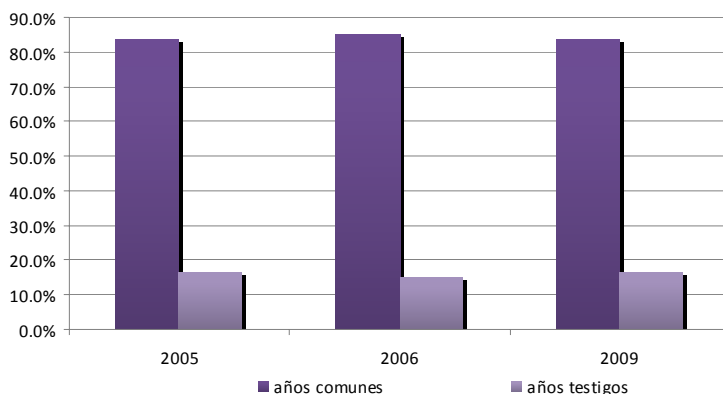
Las altas de jubilación femeninas del 2005 que tienen años testigos reconocidos representan un 41.8% del total de altas, en el 2006 representan un 40.9% del total de altas y en el 2009 representan un 40.3% del total.

Prueba testimonial	Total		
	2005	2006	2009
No	8.520	8.904	8.726
Si	4.492	4.835	4.436
Total	13.012	13.739	13.162

Las altas de jubilación totales del 2005 que tienen años con prueba testimonial reconocida representan un 34.5% del total de altas, en el 2006 representan un 35.2% del total de altas y en el 2009 representan un 33.7% del total.

Si analizamos los años reconocidos (suma de todos los años de todas las altas del periodo) por estas jubilaciones y los años reconocidos a través de la prueba testimonial, los resultados serán los siguientes:

	Total		
	2005	2006	2009
Años totales	439.040	464.030	430.025
Años testimoniales	72.169	68.967	71.298
% testimonial	16.4	14.9	16.6



Esta primer aproximación al tema, nos muestra que en las altas 2005 (sin apertura por sexo), fueron validados a partir de la prueba testimonial el 16.4% de los años reconocidos. En promedio, se reconocieron 33 años con 5 meses, de los cuales 5 años y 4 meses fueron testimoniales.

En el año 2006 en promedio, se reconocieron 33 años y 7 meses, de los cuales 5 años fueron testimoniales; en el 2009 en promedio, se reconocieron 32 años con 6 meses, de los cuales 5 años y 3 meses fueron testimoniales.

	Masculinas		
	2005	2006	2009
Años totales	256.540	282.920	206.984
Años testimoniales	29.749	31.717	21.173
% testimonial	11.6	11.2	10.2

	Femeninas		
	2005	2006	2009
Años totales	182.500	181.110	223.041
Años testimoniales	42.392	37.250	50.125
% testimonial	23.2	20.6	22.5

Si analizamos los datos haciendo foco en el género, vemos que en los tres años existe más prueba testimonial en altas correspondientes al sexo femenino: un

23.2%, un 20.6% y un 22.5% respectivamente. Mientras que el valor para las altas del sexo masculino es de 11.6%, 11.2% y 10.2% respectivamente.

Observando los hombres vemos que el porcentaje de años reconocidos testimonialmente en el total de años reconocidos va descendiendo en todo el periodo estudiado, mientras que el porcentaje de las mujeres disminuye del año 2005 al año 2006 para luego volver a crecer en el año 2009.

3.1 Altas totales por vejez

Veremos algunas características generales de las altas totales por vejez, que constituyen la mayoría, con más de un 60% del total en los tres años de estudio.

Prueba testimonial	Masculinas		
	2005	2006	2009
No	3.434	3.657	2.700
Si	1.747	2.056	1.187
Total	5.181	5.713	3.887
Prueba testimonial	Femeninas		
	2005	2006	2009
No	1.846	1.778	2.200
Si	1.640	1.651	1.954
Total	3.486	3.429	4.154
Prueba testimonial	Total		
	2005	2006	2009
No	5.280	5.435	4.900
Si	3.387	3.707	3.141
Total	8.667	9.142	8.041

Como primera característica, podemos afirmar que en el año 2005 el 39% del total de las altas por vejez reconocen entre sus servicios años con probatoria testimonial, siendo las mujeres las que utilizan más este derecho, alcanzando un 47% de las altas femeninas. (los hombres que la utilizan son solamente un 34%)

En los años 2006 y 2009 también ocurre que las mujeres son las que más utilizan la prueba testimonial, alcanzando un 48% y un 47% de las altas femeninas

respectivamente, mientras que los hombres que la utilizan son solamente un 36% y un 31% respectivamente.

Analizaremos esta información, pero considerando la cantidad de años reconocidos de una u otra forma:

	Masculinas		
	2005	2006	2009
Años totales	207.338	231.415	156.652
Años testimoniales	25.114	26.808	16.554
% testimonial	12.1	11.6	10.6

De los datos mostrados, los años reconocidos para la jubilación por vejez masculina en el año 2005 ascienden a 40, de los cuales 4 años y 7 meses son reconocidos testimonialmente. En el 2006, los años reconocidos testimonialmente representan un 11.6% del total y en el 2009 representan un 10.6%.

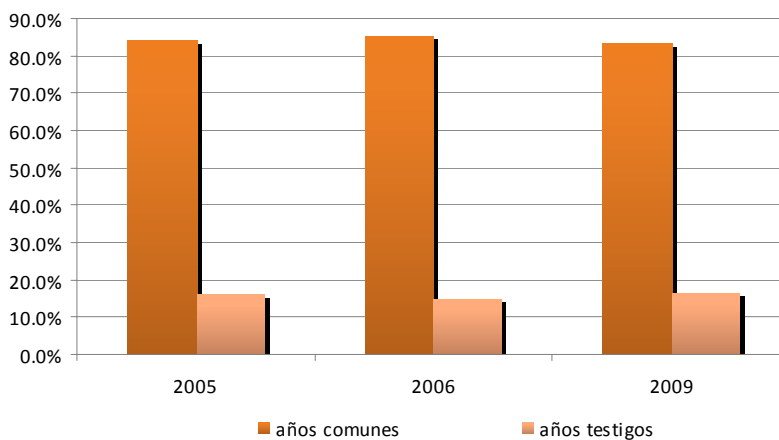
	Femeninas		
	2005	2006	2009
Años totales	135.033	132.069	162.369
Años testimoniales	29.719	26.425	36.355
% testimonial	22.0	20.0	22.4

Las altas femeninas en el año 2005, reconocen en total 38 años y 6 meses (menos que las altas masculinas), de los cuales testimonialmente reconocen 8 años y 4 meses, un 76 % más que el sexo opuesto. Algo similar ocurre en el 2006 y en el 2009.

	Total		
	2005	2006	2009
Años totales	342.371	363.484	319.021
Años testimoniales	54.833	53.233	52.909
% testimonial	16.0	14.6	16.6

El porcentaje de años reconocidos testimonialmente en relación al total de años, es de 16% en el 2005, disminuye en el 2006 1.4 puntos y luego vuelve a incrementarse 2 puntos en el 2009, llegando a 16.6%.

Esto se visualiza en el siguiente gráfico:



Vemos que las mujeres son las que explican el comportamiento de las altas por vejez. Las altas masculinas disminuyen en todo el periodo estudiado, mientras que las femeninas disminuyen del año 2005 al año 2006 pero luego aumentan en el año 2009.

3.2 Altas totales por invalidez

A diferencia de las altas por vejez, las correspondientes a invalidez son menores: representando entre un 10% y 14% del total en los tres años, con una participación por género de similar magnitud.

Prueba testimonial	Masculinas		
	2005	2006	2009
No	748	667	787
Si	69	76	97
Total	817	743	884

En el 2005 las altas masculinas que incluyen prueba testimonial representan un 8% del total de altas mientras que en los años 2006 y 2009 representan un 10% del total.

Prueba testimonial	Femeninas		
	2005	2006	2009
No	625	595	848
Si	96	81	112
Total	721	675	960

Las altas femeninas que incluyen prueba testimonial son un tanto superiores a las masculinas, las mismas representan un 13% del total de altas del año 2005 y un 12% del total de altas, tanto del año 2006 como del año 2009.

Prueba testimonial	Total		
	2005	2006	2009
No	1.373	1.261	1.635
Si	165	157	209
Total	1.538	1.418	1.844

Aquellas altas por invalidez que incluyen prueba testimonial (sin discriminar por género) son el 11% del total en los tres años de estudio.

	Masculinas		
	2005	2006	2009
Años totales	18.420	16.938	19.434
Años testimoniales	658	644	896
% testimonial	3.6	3.8	4.6

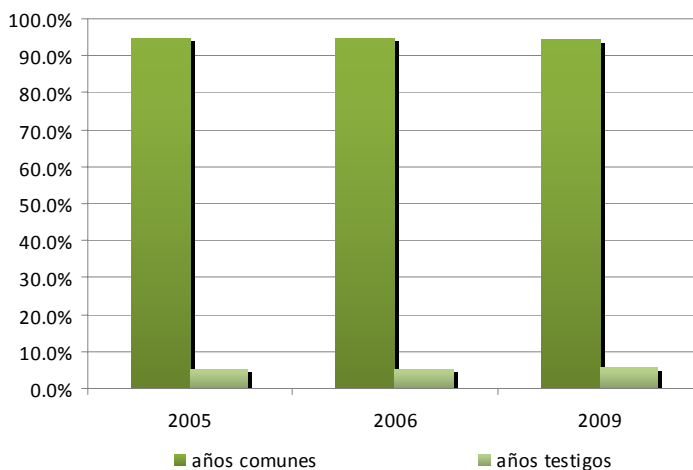
	Femeninas		
	2005	2006	2009
Años totales	14.118	13.269	19.184
Años testimoniales	1.095	964	1.214
% testimonial	7.8	7.3	6.3

Haciendo una distinción por genero de la cantidad de altas testimoniales en el total se observa que, las femeninas son mayores en los tres años estudiados, alcanzando su mayor valor en el año 2005 con 7.8%. Mientras que las altas testimoniales masculinas alcanzan su mayor valor en el 2009 con 4.6%.

Las altas por invalidez masculinas aumentan en el periodo estudiado mientras que las altas por vejez disminuyen, sin embargo las altas femeninas tienen un comportamiento opuesto al anterior. Es decir que el las altas por invalidez tiene un comportamiento opuesto al de las altas por vejez.

	Total		
	2005	2006	2009
Años totales	32.538	30.207	38.618
Años testimoniales	1.753	1.608	2.110
% testimonial	5.4	5.3	5.5

Asimismo, si analizamos el total de años testimoniales sin hacer distinciones de sexo, vemos que en los tres años estudiados se encuentran entre el 5.3% y el 5.5%.



Si consideramos estos valores en términos absolutos para los tres años, para el caso de las altas totales por invalidez, de un promedio total de 21 años y 1 mes reconocidos, con prueba testimonial tendrían apenas un año y un mes.

Es clara la baja incidencia de este tipo de prueba de reconocimiento de años de servicio para el caso de las jubilaciones con causal invalidez.

3.3 Altas totales por edad avanzada

Cuando consideramos esta causal, no estamos incluyendo las altas por edad avanzada de la Ley 18.395 (Ley de flexibilización).

Prueba testimonial	Masculinas		
	2005	2006	2009
No	863	1.047	840
Si	287	351	287
Total	1.150	1.398	1.127

En los tres años de estudio las altas masculinas por edad avanzada con prueba testimonial representan un 25% del total de dichas altas.

Prueba testimonial	Femeninas		
	2005	2006	2009
No	597	724	853
Si	609	576	751
Total	1.206	1.300	1.604

Las altas femeninas por edad avanzada con prueba testimonial representa en el 2005 un 50% del total de altas, dicho valor decrece 6 puntos en el año siguiente y aumenta a un 47% del total de altas en el año 2009.

Prueba testimonial	Total		
	2005	2006	2009
No	1.460	1.771	1.693
Si	896	927	1.038
Total	2.356	2.698	2.731

El total de altas por edad avanzada en los tres años representa aproximadamente un 20% del total.

Las altas por edad avanzada con prueba testimonial en los años 2005 y 2009, representan un 38% del total de altas por dicha causal, sin embargo para el 2006 dicho guarismo es 4 puntos menor.

	Masculinas		
	2005	2006	2009
Años totales	27.227	35.726	27.596
Años testimoniales	3.805	4.554	3.630
% testimonial	14.0	12.7	13.2

	Femeninas		
	2005	2006	2009
Años totales	28.640	30.875	34.187
Años testimoniales	11.287	9.570	12.134
% testimonial	39.4	31.0	35.5

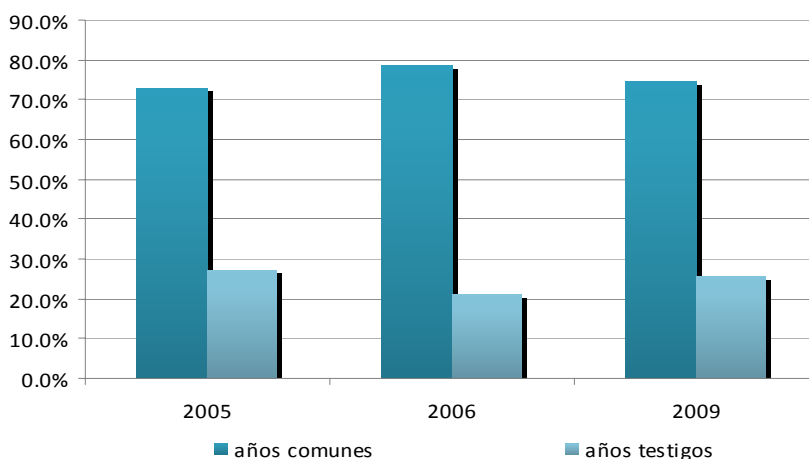
Observando las altas testimoniales por género vemos que las femeninas son superiores a las masculinas.

	Total		
	2005	2006	2009
Años totales	55.867	66.601	61.783
Años testimoniales	15.092	14.124	15.764
% testimonial	27.0	21.2	25.5

Podemos afirmar que en el año 2005 las altas testimoniales por edad avanzada representan el 27% del total de dichas altas, siendo las mujeres las que utilizan más

este derecho, representando un 39.4% del total de años reconocidos. (los años testigos para los hombres representan solo un 14%).

En los años 2006 y 2009 también ocurre que las mujeres son las que más utilizan la prueba testimonial, alcanzando un 31% y un 35.5% de los años reconocidos femeninos respectivamente, mientras que los años testigos reconocidos por los hombres son un 12.7% y un 13.2% del total respectivamente.



De todas las causales analizadas, este es el caso en que las mujeres reconocen más años, aun más que en la causal común.

3.4 Altas totales de subsidios transitorios por incapacidad

Las altas por este concepto son muy pocas, representando en los tres años de estudio solamente un 4% del total, con la siguiente apertura:

Prueba testimonial	Masculinas		
	2005	2006	2009
No	167	163	177
Si	18	14	12
Total	185	177	189

Prueba testimonial	Femeninas		
	2005	2006	2009
No	236	274	321
Si	30	30	36
Total	266	304	357

Prueba testimonial	Total		
	2005	2006	2009
No	403	437	498
Si	48	44	48
Total	451	481	546

Las altas por subsidio transitorio que tienen prueba testimonial en el 2005 representan un 10.6% del total de altas, en el 2006 representan un 9.1% y en el 2009 un 8.8%.

También puede observarse una mayor incidencia del sexo femenino, que representa un 59% del total en el 2005, un 63% en el 2006 y un 65% en el 2009.

	Masculinas		
	2005	2006	2009
Años totales	3.555	3.153	3.302
Años testimoniales	172	93	93
% testimonial	4.8	2.9	2.8

	Femeninas		
	2005	2006	2009
Años totales	4.709	4.897	7.236
Años testimoniales	291	291	422
% testimonial	6.2	5.9	5.8

	Total		
	2005	2006	2009
Años totales	8.264	8.050	10.538
Años testimoniales	463	384	515
% testimonial	5.6	4.8	4.9

Al analizar la cantidad de años incluidos en las pruebas testimoniales, vemos que el mayor valor es 5.6% en el año 2005 y el menor valor es 4.8% en el 2006.

4. Análisis de las altas con prueba testimonial

Estas cifras generales que hemos mostrado, que en principio no parecerían tan alarmantes, como toda media esconden desigualdades. Creemos que es más conveniente analizar el peso de la prueba testimonial solamente en aquel subgrupo de altas que utilizan este tipo de mecanismo admitido. De esta forma trataríamos de indagar las características más notorias de este subgrupo.

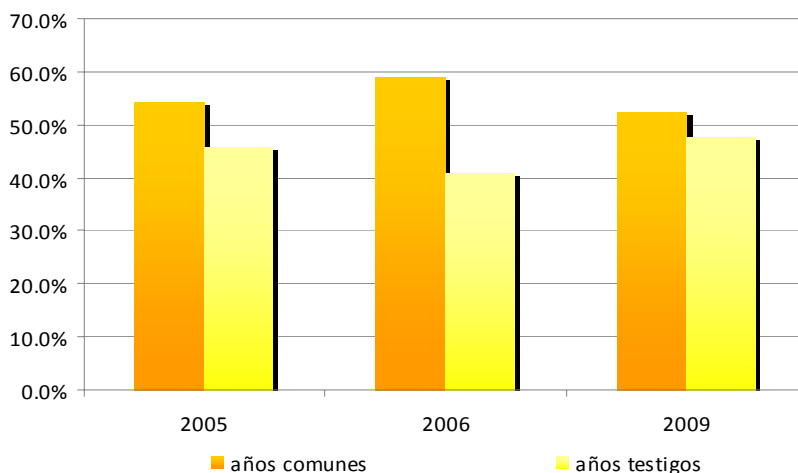
Veremos los años reconocidos para aquellas altas que incluyen prueba testimonial:

	Masculinas		
	2005	2006	2009
Años totales	76.814	89.820	55.906
Años testimoniales	29.749	31.717	21.173
% testimonial	38.7	35.3	37.9

	Femeninas		
	2005	2006	2009
Años totales	80.743	78.967	93.973
Años testimoniales	42.392	37.250	50.125
% testimonial	52.5	47.2	53.3

	Total		
	2005	2006	2009
Años totales	157.557	168.787	149.879
Años testimoniales	72.141	68.967	71.298
% testimonial	45.8	40.9	47.6

Al considerar solamente las altas que incluyen este tipo de reconocimiento, la cantidad de años reconocidos de esta forma asciende al 45.8% en el 2005, llegando al 47.6% en el 2009. Se mantiene la tendencia ya mencionada de que es mayor la cantidad de años testimoniales en altas del sexo femenino que del sexo masculino.



Los años promedio reconocidos en las altas femeninas en el 2005 son poco más de 34 años, de los cuales 17 años y 7 meses corresponden a pruebas testimoniales. En el año 2006 y en el año 2009 ocurre una situación similar a la del 2005.

4.1 Altas con prueba testimonial según edad al alta y años de servicio

Parece interesante tener una idea de cuáles son las edades en que solicitan el alta, aquellos que utilizan este mecanismo de acceso, y en qué proporción lo usan.

Se pudo observar lo siguiente:

Edad al alta	Años de servicio	% años testigos / total años		
		2005	2006	2009
60	35	48.3	46.3	63.5
65	40	40.1	44.6	42.9

A los 60 años de edad y 35 años de servicio el porcentaje de años testigos en relación al total de años reconocidos es de 63.5%, dicho guarismo es un 33% mayor que el promedio. Sin embargo para el 2005 y 2006 los valores no son tan superiores al promedio.

Se observa que para los 65 años de edad y 40 años de servicio los valores son menores que los anteriores, por ejemplo para el 2009 los años testigos reconocidos representan un 42.9% del total de años.

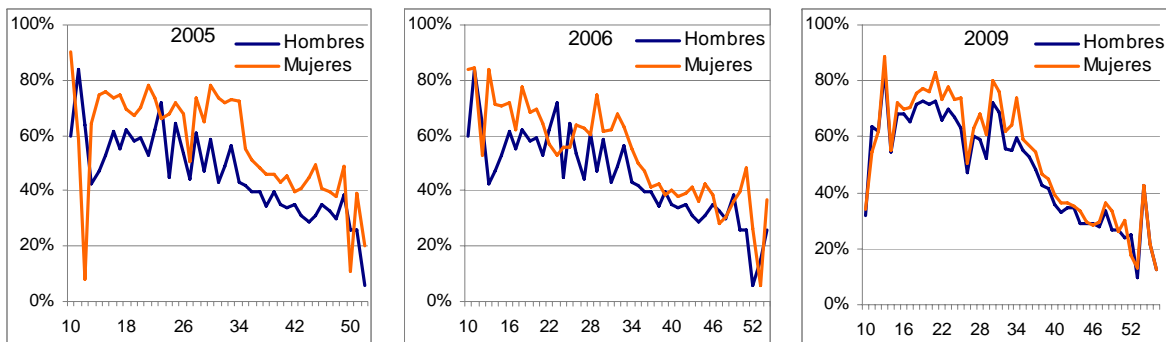
Altas totales de 60 años de edad y 35 años de servicio

	% años testigos / total años		
	2005	2006	2009
Masculinas	46.6	40.9	55.2
Femeninas	51.6	54.6	67.4

Haciendo una distinción por género vemos que es claro que el reconocimiento con prueba testimonial por parte de las mujeres es superior, sobre todo en el año 2009, donde el porcentaje de las mujeres es un 22% mayor que el de los hombres.

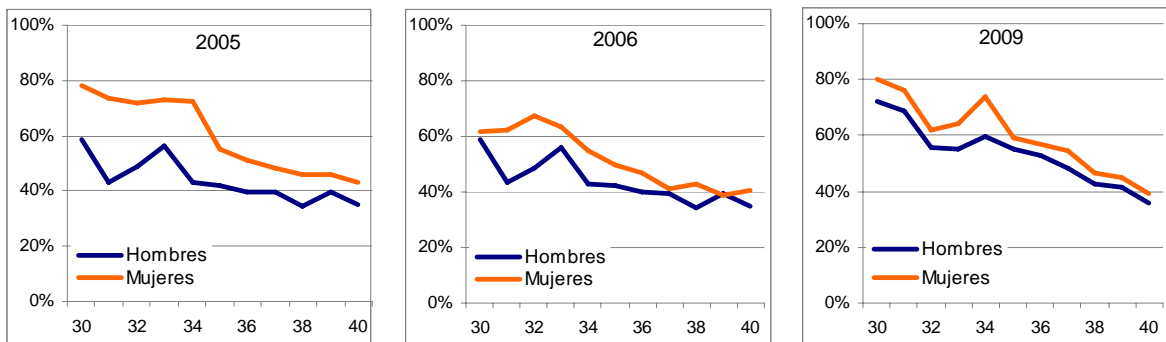
4.2 Altas según años reconocidos testimonialmente

Puede visualizarse que para una igual cantidad de años reconocidos, con prácticamente ninguna excepción, las altas femeninas incluyen mayor cantidad de años de prueba testimonial.



Si consideramos solamente los casos que tienen entre 30 y 40 años de servicio, se reitera la tendencia decreciente.

Las altas femeninas de entre 30 y 34 años de servicio, reconocen testimonialmente un entorno del 60%, guarismo que decrece hasta llegar al 40% en el caso de 40 años de servicio.



En el caso de las altas masculinas entre los 30 y 34 años de servicio, el reconocimiento por medio de testigos oscila entre un 40%, descendiendo hasta llegar a un 33% a los 40 años.

Es claro que el reconocimiento con prueba testimonial por parte de las mujeres es siempre superior.

5. Consideraciones finales

Luego del análisis realizado parece importante resumir brevemente los principales resultados obtenidos.

En primera instancia se analizó la cantidad de altas por tipo de años de servicio reconocidos.

En el siguiente cuadro se muestra el porcentaje que representan las altas que tienen años reconocidos testimonialmente en el total de altas estudiadas:

	% n° altas testigos / n° altas totales		
	Masculinas	Femeninas	Total
2005	28.9	41.8	34.5
2006	31.1	41.0	35.2
2009	26.0	40.3	33.7

Analizando los datos sin hacer foco en el género, vemos que en el año 2005 el 34.5% de las altas tienen años reconocidos testimonialmente y en el año 2009 dicho porcentaje disminuye a 33.7%. Hay en primera instancia, una disminución en la cantidad de personas que hacen uso del mecanismo de prueba testimonial.

Las altas masculinas tienen un comportamiento diferente a las femeninas, las primeras aumentan del año 2005 al año 2006 y disminuyen en el año 2009, mientras que las femeninas disminuyen en todo el periodo estudiado.

En el siguiente cuadro se muestra el porcentaje que representan los años reconocidos testimonialmente en el total de años reconocidos para las altas totales:

Análisis de los años testigos reconocidos en el total de altas

	% años testigos / total años		
	Masculinas	Femeninas	Total
2005	11.6	23.2	16.4
2006	11.2	20.6	14.9
2009	10.2	22.5	16.6

Observamos que del año 2005 al año 2009 el porcentaje de años reconocidos con prueba testimonial en el total de años reconocidos, aumenta 0.2 puntos.

El porcentaje de años con prueba testimonial de los hombres tienen un comportamiento diferente al de las mujeres, el porcentaje masculino disminuye en todo el periodo estudiado, mientras que el porcentaje femenino disminuye del año 2005 al año 2006, pero aumenta en el año 2009.

Al analizar solamente aquellas altas con años reconocidos por prueba testimonial, los resultados tienen la misma tendencia que para el total de altas.

En el siguiente cuadro se muestra el porcentaje que representan los años reconocidos testimonialmente en el total de años reconocidos para las altas con prueba testimonial:

Análisis de los años testigos reconocidos en las altas con prueba testimonial

	% años testigos / total años		
	Masculinas	Femeninas	Total
2005	38.7	52.5	45.8
2006	35.3	47.2	40.9
2009	37.9	53.3	47.6

Tomando en cuenta solo las altas con prueba testimonial observamos un comportamiento similar que cuando analizamos todas las altas, es decir, que los años reconocidos testimonialmente en el total de años aumentan 1.8 puntos del año 2005 al año 2009.

Vemos que el porcentaje de años con prueba testimonial tanto para hombres como para mujeres disminuye del año 2005 al año 2006 y aumenta en el año 2009.

Vamos a analizar comparativamente los datos de los años 2005, 2006 y 2009 teniendo en cuenta la causal jubilatoria:

Haciendo una distinción por género, observamos que las altas masculinas con prueba testimonial por vejez aumentan del año 2005 al 2006 y luego disminuyen en el año 2009.

También se observa que, tanto las altas con prueba testimonial por edad avanzada como las de invalidez aumentan en todo el periodo estudiado. Sucede lo contrario con las altas con prueba testimonial por subsidio transitorio, es decir, disminuyen en todo el periodo estudiado.

MASCULINAS	% n° altas testigos / n° altas totales		
	2005	2006	2009
Vejez	33.7	36.0	30.5
Edad avanzada	25.0	25.1	25.5
Invalidez	8.4	10.2	11.0
Subsidio transitorio	9.7	7.9	6.3

Las altas femeninas con prueba testimonial por vejez aumentan del año 2005 al 2006 y luego disminuyen en el año 2009. Sucede lo contrario con las altas con prueba testimonial por edad avanzada, es decir, disminuyen del año 2005 al año 2006 y luego aumentan en el año 2009. También se observa que, tanto las altas con prueba testimonial por subsidio transitorio como las de invalidez disminuyen en todo el periodo estudiado.

FEMENINAS	% n° altas testigos / n° altas totales		
	2005	2006	2009
Vejez	47.0	48.1	47.0
Edad avanzada	50.5	44.3	46.8
Invalidez	13.3	12.0	11.7
Subsidio transitorio	11.3	9.9	10.1

El comportamiento de las altas por edad avanzada se ve explicado por las altas femeninas que tienen una mayor incidencia en el total. Sucede lo contrario para las altas por invalidez y por subsidio transitorio, es decir, los hombres tienen una mayor incidencia.

TOTAL	% n° altas testigos / n° altas totales		
	2005	2006	2009
Vejez	39.1	40.5	39.1
Edad avanzada	38.0	34.3	38.0
Invalidez	10.7	11.1	11.7
Subsidio transitorio	10.6	9.1	8.8

Se observa que existe un mayor porcentaje de altas con prueba testimonial para las causales por vejez y por edad avanzada, encontrándose los menores porcentajes en las otras dos causales estudiadas.

En el siguiente cuadro se muestra una comparación por años y por causal del porcentaje que representan los años reconocidos testimonialmente en el total de años reconocidos:

Análisis de los años testigos reconocidos en el total de altas

MASCULINAS	% años testigos / total años		
	2005	2006	2009
Vejez	12.1	11.6	10.6
Edad avanzada	14.0	12.7	13.2
Invalidez	3.6	3.8	4.6
Subsidio transitorio	4.8	2.9	2.8

Observamos que el porcentaje de años con prueba testimonial para los hombres por las causales vejez y subsidio transitorio disminuye en todo el periodo estudiado. Sucede lo contrario con el porcentaje de años con prueba testimonial por invalidez, es decir, aumenta en todo el periodo estudiado. También se observa que, el porcentaje de años con prueba testimonial por edad avanzada disminuye del año 2005 al año 2006 y luego aumenta en el año 2009.

Análisis de los años testigos reconocidos en el total de altas

FEMENINAS	% años testigos / total años		
	2005	2006	2009
Vejez	22.0	20.0	22.4
Edad avanzada	39.4	31.0	35.5
Invalidez	7.8	7.3	6.3
Subsidio transitorio	6.2	5.9	5.8

Para las mujeres el porcentaje de años con prueba testimonial por vejez y por edad avanzada disminuye del año 2005 al 2006 y luego aumenta en el año 2009. Sin embargo el porcentaje de años con prueba testimonial para las causales por invalidez y por subsidio transitorio disminuye en todo el periodo estudiado.

Análisis de los años testigos reconocidos en el total de altas

TOTAL	% años testigos / total años		
	2005	2006	2009
Vejez	16.0	14.6	16.6
Edad avanzada	27.0	21.2	25.5
Invalidez	5.4	5.3	5.5
Subsidio transitorio	5.6	4.8	4.9

Se observa que existe un mayor porcentaje de años reconocidos con prueba testimonial para las causales por vejez y por edad avanzada, y en mayor medida para esta última causal.

Por ultimo, es importante destacar la gran incidencia que están teniendo las mujeres en el reconocimiento de años de servicio mediante el mecanismo de la prueba testimonial.

Si miramos especialmente la edad mínima legal de retiro vemos que el porcentaje de años reconocidos testimonialmente es 16 puntos superior al promedio, es importante destacar el peso que tienen las altas femeninas a dicha edad, dado que el porcentaje de reconocimiento testimonial de las mujeres es 12 puntos superior al de los hombres.