

Algunas de las principales variables asociadas al sector Rural

Cra. Adriana Scardino¹

¹ Cr. Alex Fernández colaboró en el procesamiento de los datos estadísticos

Algunas de las principales variables asociadas al sector Rural

El presente estudio, tiene como objetivo analizar algunas de las principales variables del Sistema de Seguridad Social asociadas al sector rural. Entre ellos podemos destacar dentro de las variables físicas los cotizantes, las jubilaciones y pensiones, así como los beneficiarios de las prestaciones de actividad brindadas por el BPS. Dentro de las variables monetarias, asociadas a las variables físicas mencionadas, se analizaron los ingresos y egresos.

1. Metodología

Dado que el sector rural es minoritario, y tiene asociada un sistema de aportes a la seguridad social diferente del resto, basado en la tierra asentamiento de su actividad o inactividad, en muchos casos no contamos con información precisa, por lo que nos vimos en la necesidad de efectuar estimaciones basadas en datos históricos de la propia administración y de la Encuesta Continua de Hogares.

2. Puestos Cotizantes I.V.S.

Los puestos cotizantes podemos subdividirlos en Dependientes y Patronos (junto con los cónyuges colaboradores).

La evolución de los mismos desde el año 1999 puede visualizarse en el Cuadro 1.

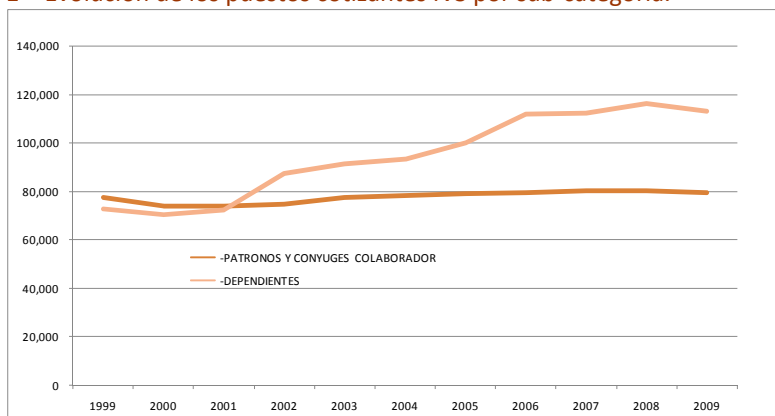
CUADRO 1
COTIZANTES I.V.S. SECTOR RURAL

| | <i>PATRONOS Y CONYUGES COLABORADORES</i> | <i>DEPENDIENTES</i> | <i>TOTAL</i> |
|-------------|--|---------------------|--------------|
| 1999 | 77,506 | 72,824 | 150,329 |
| 2000 | 74,079 | 70,389 | 144,468 |
| 2001 | 74,253 | 72,407 | 146,660 |
| 2002 | 74,707 | 87,215 | 161,922 |
| 2003 | 77,559 | 91,363 | 168,922 |
| 2004 | 78,366 | 93,366 | 171,732 |
| 2005 | 79,036 | 99,776 | 178,811 |
| 2006 | 79,171 | 111,658 | 190,829 |
| 2007 | 80,091 | 111,988 | 192,079 |
| 2008 | 80,093 | 116,120 | 196,214 |
| 2009 | 79,503 | 112,965 | 192,468 |

Considerando ambas sub categorías simultáneamente, vemos que los puestos cotizantes IVS se han ido incrementando , pasando de poco más de 144 mil en el

año 2000, hasta 196 mil en el año 2008, pico más alto en el horizonte de estudio. Para el año 2009 han sufrido una leve disminución del 1.9%, pasando a 192 mil.

Gráfico 1 – Evolución de los puestos cotizantes IVS por sub-categoría.



Si analizamos en forma independiente a los patronos y cónyuges colaboradores de los dependientes, vemos que los primeros se han mantenido relativamente estables, siempre en el entorno de los 78 mil, mientras que los dependientes han pasado de 70 mil en el año 2000 a 116 mil en el año 2008, mostrando un pequeño descenso a 113 mil en 2009. Comparando la variación de la década, hubo un incremento del entorno del 28%.

3. Beneficiarios de pasividades

Dentro de las pasividades consideraremos las prestaciones por jubilación, pensión de sobrevivencia y los subsidios transitorios.

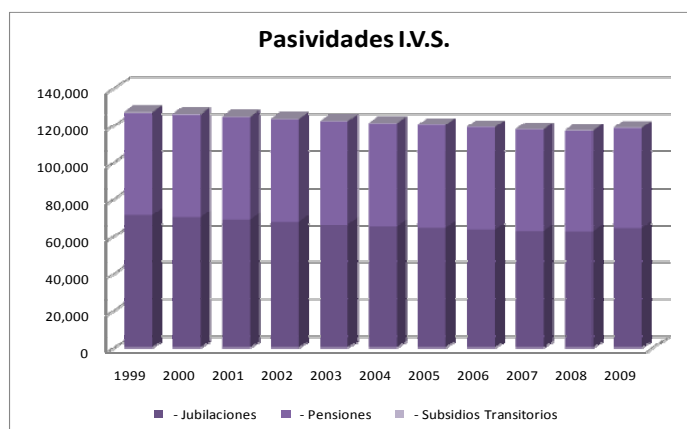
Analizaremos la evolución de estas prestaciones, siempre en relación al sector rural, y su evolución desde el año 1999.

En cuanto a la composición de las pasividades, tal cual se observa en el Cuadro 2, vemos que las jubilaciones son la mayoría, con un promedio en el horizonte de estudio del 54.3% del total, mientras que las pensiones de sobrevivencia promedian un 45.4%.

CUADRO 2
PASIVIDADES I.V.S.

| | <i>JUBILACIONES</i> | <i>PENSIONES</i> | <i>SUB. TRANSIT.</i> | <i>TOTAL</i> |
|-------------|---------------------|------------------|----------------------|--------------|
| 1999 | 71,371 | 55,284 | 424 | 127,078 |
| 2000 | 70,234 | 55,494 | 471 | 126,199 |
| 2001 | 68,925 | 55,616 | 357 | 124,897 |
| 2002 | 67,751 | 55,667 | 269 | 123,688 |
| 2003 | 66,433 | 55,831 | 293 | 122,557 |
| 2004 | 65,356 | 55,765 | 335 | 121,457 |
| 2005 | 64,540 | 55,579 | 359 | 120,478 |
| 2006 | 63,681 | 55,260 | 381 | 119,322 |
| 2007 | 62,920 | 54,734 | 389 | 118,043 |
| 2008 | 62,768 | 54,257 | 388 | 117,413 |
| 2009 | 64,470 | 53,921 | 441 | 118,832 |

Al contrario de lo observado con los puestos cotizantes, las pasividades correspondientes a la aportación rural han ido disminuyendo lentamente, pasando de un total de 127 mil en el año 1999 a 118.8 mil en el 2009, marcando una disminución del 6.5% en el período.



Si analizamos la evolución en el período, atendiendo al tipo, las jubilaciones disminuyeron un 9.67% pasando de 71.300 a 64.500, mientras que las pensiones de sobrevivencia lo hicieron de 55.300 a 53.900, lo que implicó una baja del 2.47%.

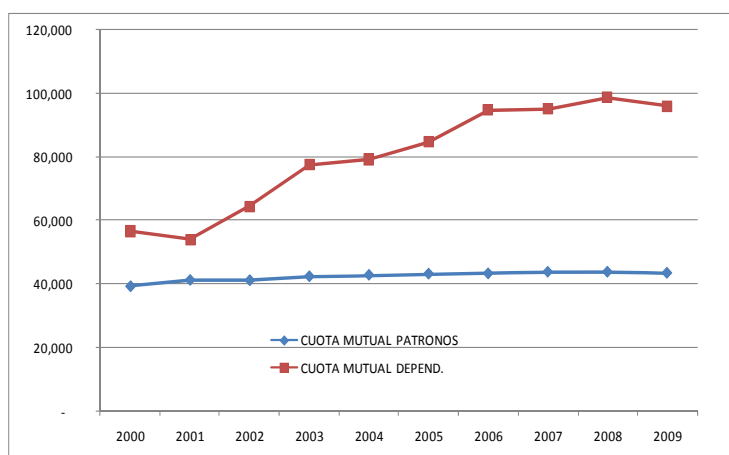
4. Beneficiarios de prestaciones de actividad

En este caso, las prestaciones consideradas son el seguro por enfermedad (en sus dos versiones: cuota mutual y subsidio), el subsidio por desempleo y las asignaciones familiares.

CUADRO 3
BENEFICIARIOS DE PRESTACIONES DE ACTIVIDAD

| | CUOTA MUTUAL PATRONOS | CUOTA MUTUAL MUTUAL DEPEND. | ENFERMEDAD | DESEMPLEO | ASIGNAC. FAMILIARES 15084 y HMR | ASIGNAC. FAMILIARES P.EQUIDAD | MATERNIDAD |
|------|-----------------------|-----------------------------|------------|-----------|---------------------------------|-------------------------------|------------|
| 2000 | 39,401 | 56,750 | 814 | n/c | 67,386 | | 52 |
| 2001 | 41,384 | 54,204 | 1,152 | 441 | 62,047 | | 59 |
| 2002 | 41,311 | 64,502 | 1,461 | 1,957 | 58,704 | | 83 |
| 2003 | 42,554 | 77,663 | 1,422 | 1,195 | 57,570 | | 96 |
| 2004 | 42,998 | 79,364 | 1,474 | 949 | 61,761 | | 86 |
| 2005 | 43,366 | 84,811 | 1,579 | 1,072 | 61,157 | | 79 |
| 2006 | 43,441 | 94,912 | 1,783 | 1,447 | 53,685 | | 102 |
| 2007 | 43,946 | 95,191 | 2,080 | 1,242 | 77,607 | | 93 |
| 2008 | 43,947 | 98,704 | 2,266 | 1,634 | 52,784 | 29,981 | 84 |
| 2009 | 43,624 | 96,023 | 2,524 | 2,090 | 40,930 | 39,734 | 81 |

Al analizar los beneficiarios de cuota mutual, prestación que a partir del año 2008 está a cargo del SNIS, vemos que tanto en el caso de los patronos y cónyuges, así como en el caso de los dependientes, los mismos han ido creciendo paulatinamente.



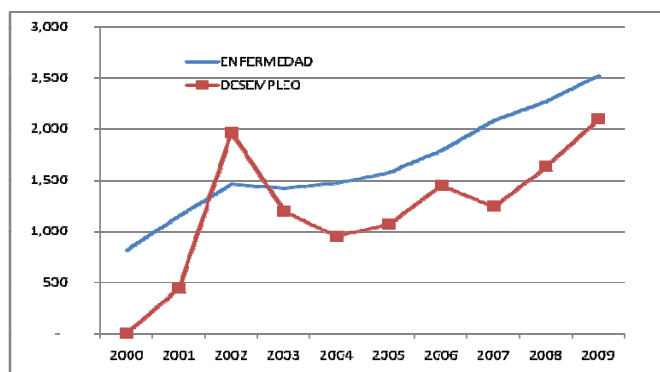
En el caso de patronos y cónyuges colaboradores, el crecimiento ha sido de un 10.7% en el período 2000-2009, mientras que los dependientes han aumentado un 69% en el mismo horizonte. A pesar de lo expuesto, en el último año ha habido en el caso de los dependientes un pequeño descenso de un 2.7% respecto al año anterior.

Cuando consideramos el subsidio por enfermedad, la evolución ha sido siempre creciente, pasando de aproximadamente 800 beneficiarios a más de 2500 en el último año. Solamente en el 2009 el crecimiento respecto a 2008 fue del 11.4%.

Para el caso del subsidio por desempleo, este sector de actividad fue incluido recientemente, en el año 2001. La evolución a través de los años ha sido oscilante,

teniendo un pico en el año 2002, lo que podría atribuirse a la crisis económica que atravesó el país. En los años sucesivos descendió hasta el 2004, teniendo un leve incremento en el año 2005 y 2006. En el año 2007 volvió a descender, momento a partir del cual ha seguido incrementándose, hasta llegar en el año 2009 a poco más de 2000 subsidiados.

Si comparamos los subsidios por desempleo del sector, para el año 2009 representan un 7.5% del total de beneficiarios de desempleo asistido.



Para el caso de las Asignaciones Familiares, si consideramos conjuntamente todas las leyes vigentes, vemos que el número de beneficiarios ha aumentado casi un 20%, pasando de poco más de 67.000 niños y jóvenes beneficiarios, a casi 81.000. Para el caso del Subsidio por Maternidad, las beneficiarias se han incrementado en más de un 50% pasando de un promedio en el año 2000 de 52 a un promedio de 81 para el año 2009.

5. Recursos y erogaciones del sector

En este capítulo analizaremos la trayectoria en el tiempo las variables monetarias asociadas al sector.

Veremos la evolución que ha tenido la recaudación asociada al mismo, analizada no solamente en su totalidad, sino enfocándonos en los diferentes tipos de recursos: aporte patronal y aporte personal, así como la recaudación por Multas y Recargos y Convenios de Pago.

Un análisis similar realizaremos con las erogaciones, también haciendo énfasis en los diferentes conceptos: jubilaciones, pensiones, y subsidios transitorios dentro de las prestaciones de pasividad, y Subsidio por Enfermedad, Desempleo, Maternidad, Asignaciones Familiares y Cuotas Mutuales, para las prestaciones de actividad.

CUADRO 4**RECURSOS Y EROGACIONES ANUALES**

| | 1999 | 2000 | 2001 | 2002 | 2003 |
|---|------|------|------|------|------|
| Relación EGRESOS IVS / INGRESOS IVS | 5.5 | 5.6 | 8.6 | 4.4 | 5.5 |
| Relación EGRESOS ACTIVIDAD / INGRESOS ACTIVIDAD | 4.8 | 4.2 | 4.4 | 5.4 | 5.5 |
| Relación EGRESOS ENF / INGRESOS SENF | 4.0 | 3.5 | 3.7 | 4.4 | 4.8 |
| Relación EGRESOS TOTALES / INGRESOS TOTALES | 5.3 | 5.2 | 7.0 | 4.6 | 5.5 |

En el cuadro que antecede, vemos la evolución entre el año 1999 y 2003, en términos corrientes. Lo que parece más interesante analizar es la relación entre ingresos y egresos. Vemos que la relación entre egresos e ingresos totales fue ascendiendo hasta el año 2001, donde los egresos fueron 7 veces los ingresos, pasando luego a un guarismo de 4.6 y 5.5 para el año 2002 y 2003 respectivamente. Un comportamiento similar tuvo la relación egresos-ingresos IVS, donde en 2001 se alcanzó un ratio de 8.6. Por el contrario, la relación egresos – ingresos de actividad ha tenido en el periodo 1999-2003 un comportamiento creciente pasando el ratio de 4.8 a 5.5.

CUADRO 4 - continuación**RECURSOS Y EROGACIONES ANUALES**

| | 2004 | 2005 | 2006 | 2007 | 2008 | 2009 |
|---|------|------|------|------|------|------|
| Relación EGRESOS IVS / INGRESOS IVS | 4.6 | 3.4 | 3.1 | 3.2 | 2.7 | 2.7 |
| Relación EGRESOS ACTIVIDAD / INGRESOS ACTIVIDAD | 5.3 | 4.6 | 4.9 | 4.1 | N/A | N/A |
| Relación EGRESOS ENF / INGRESOS SENF | 4.5 | 4.0 | 4.3 | 3.5 | N/A | N/A |
| Relación EGRESOS TOTALES / INGRESOS TOTALES | 4.8 | 3.7 | 3.5 | 3.4 | 3.1 | 3.1 |
| Relación EGRESOS SNIS/INGRESOS SNIS | N/A | N/A | N/A | N/A | 3.1 | 3.2 |

En esta segunda parte del cuadro, vemos la evolución desde el año 2004 hasta el 2009.

Al analizar la relación egresos – ingresos totales, la misma ha venido descendiendo constantemente pasando su valor a 3.1.- Si comparamos este valor con el de inicio del periodo en estudio, el mismo ha disminuido un 42%. Si la comparamos con el año 2001, punto más alto del ratio, éste ha disminuido un 56%.

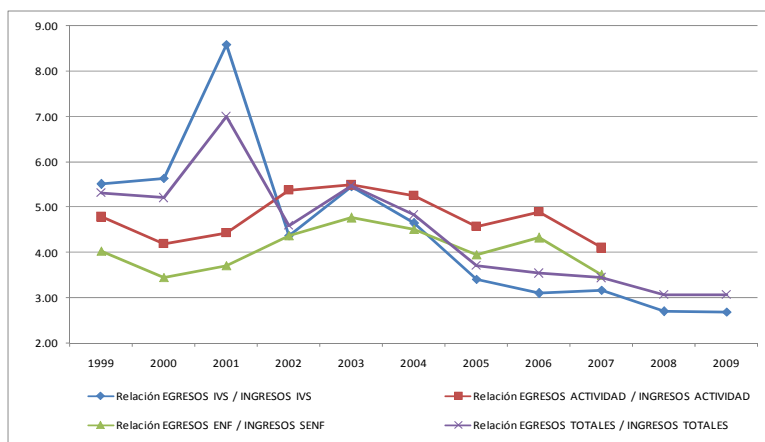
Al analizar esta relación solamente en los conceptos IVS, vemos que para el año 2009 el ratio es de 2.7, lo que implicó una baja en el mismo del 51% desde el año 1999.

Para el caso de las prestaciones de activo, nos encontramos ante la situación de que a partir del año 2008 tanto los ingresos por aportes, como las erogaciones por cuota mutual dejaron de pertenecer al BPS, pasando a la órbita del SNIS. Si vemos la evolución de la relación egresos-ingresos desde 1999 hasta 2007, el mismo muestra una disminución del 14%. Este índice osciló entre 5.5 para el año 2003 y 4.1 para el 2007. Este ratio, como muchos otros, puede ser engañoso, ya que en los Ingresos de actividad, sólo se tuvo en cuenta los aportes al Seguros por enfermedad, mientras que en los egresos tenemos todas las prestaciones de actividad: enfermedad, cuota mutual, desempleo, maternidad y asignaciones familiares. Si analizamos la evolución de los ingresos-egresos sólo correspondientes a enfermedad y cuota mutual, el ratio va desde un 4.0 en 1999, pasando a un 3.5 en

2000, momento en el que comienza a ascender hasta alcanzar 4.8 en 2003. A partir de ese momento desciende hasta llegar a 3.5 en el 2007.

Es a partir de ese momento que todas las prestaciones de actividad, incluidas el Subsidio por Enfermedad del BPS pasan a ser no contributivas. Los aportes a enfermedad pasan a ser recursos del SNIS, y sus prestaciones incluyen la cuota mutual de los trabajadores y pasivos, así como la de sus hijos menores. El ratio ingresos-egresos SNIS, fue de 3.14 para el 2008 y 3.20 para 2009.

Podemos visualizarlo más concretamente en el gráfico siguiente:



6. Aporte patronal rural

Dado que el sector rural tiene la particularidad de tener un régimen de aportes patronales diferente al resto, donde el imponible está constituido por el valor Coneat de la tierra que es explotada, en vez de salarios, nos pareció relevante ver la evolución del mismo y compararlo con la evolución del aporte patronal general.

Para ello construimos índices basados en el año 1999. Mientras que el aporte patronal general tuvo una evolución decreciente hasta el 2003, llegando a ser el 74.1% de la base (o sea un 26% menor), en este mismo período, el aporte patronal rural llegó al 43.8%, mostrando una disminución del 56%. Entre las razones que llevaron a esta desigualdad, adicionales a la de una diferente base imponible, fue una serie de exoneraciones de aportes patronales transitorias al sector, como consecuencia de los efectos de la crisis económica del país.

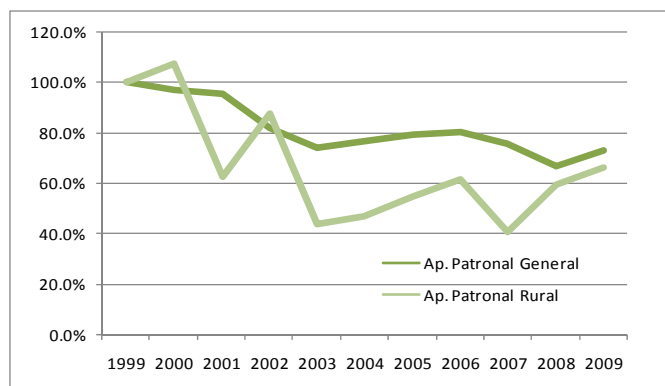
| Año | Índice de Ap. Patronal General | Índice de Ap. Patronal Rural |
|------|--------------------------------|------------------------------|
| 1999 | 100.0% | 100.0% |
| 2000 | 96.7% | 107.4% |
| 2001 | 95.2% | 62.8% |
| 2002 | 81.6% | 87.7% |
| 2003 | 74.1% | 43.8% |
| 2004 | 76.8% | 47.1% |
| 2005 | 79.3% | 54.8% |
| 2006 | 80.5% | 61.5% |
| 2007 | 75.3% | 40.8% |
| 2008 | 66.7% | 59.5% |
| 2009 | 72.7% | 66.5% |

Fuente: Elaborado a partir de datos de Boletín Estadístico

El índice de aportes patronales generales a partir del 2003 va aumentando hasta llegar al 80.5% de la base en el 2006, para volver a descender en 2007 y 2008, mostrando un leve repunte en el 2009, donde el ratio es del 72.7%.

La situación para el índice de aportes patronales rurales, también muestra un comportamiento similar, siendo el valor 2009 de 66.5%.

En términos generales, tal cual puede visualizarse en la gráfica que presentamos a continuación, los aportes patronales han estado por debajo de los generales en todo el horizonte de estudio, mostrando una leve tendencia a nivelarse con los mismos en el último año.



Si analizamos la brecha entre ambos índices, vemos que en el año 2000 y 2002 fueron los únicos momentos en que el aporte rural supera al general. En el resto del período, la mayor diferencia se visualiza en el 2007, donde la diferencia son 35 puntos, y en el año 2003 y 2004, donde la diferencia fue de 30 puntos. En el año 2008 la brecha es de 7 puntos, y en el 2009 baja a 6 puntos, mostrando una tendencia a la igualación.