

ANALISIS DE COBERTURA DEL REGIMEN PREVISIONAL URUGUAYO 1996-2011

Cra. Alicia Mariella Lazo¹

¹ Cr. Nicolas Bene colaboró en el procesamiento de los datos estadísticos

ANÁLISIS DE COBERTURA DEL RÉGIMEN PREVISIONAL URUGUAYO 1996-2011

Cra. Alicia Mariella Lazo
Asesoría Económica y Actuarial
Asesoría General en Seguridad Social
Octubre de 2012

1. Introducción

La población y sus características determinan en gran medida el Sistema de Seguridad Social en diversos aspectos, siendo la cobertura de los riesgos de invalidez, vejez y sobrevivencia y aquellos relacionados al mercado laboral los más significativos.

Uruguay comenzó su primera transición demográfica a fines del siglo XIX¹, consolidándose ésta durante el siglo XX. A fines del siglo XX y en la primera década del siglo XXI comienza a gestarse la segunda transición demográfica, ubicándose la tasa de fecundidad por debajo del nivel de reemplazo, no reponiéndose el número de mujeres procreadoras en el futuro. En forma concomitante se producen cambios en la familia, fecundidad y nupcialidad, proceso considerado relevante al momento de fijar políticas relativas a servicios sociales y de salud, vivienda y fundamentalmente en lo concerniente a los planes de pensiones.

Como resultado del significativo envejecimiento de la población uruguaya, existe preocupación respecto a la cobertura que brinde el Sistema de Protección Social y a la sostenibilidad económica de éste, frente a este proceso.

Pasa a ser prioritario conocer el alcance y eficiencia del Sistema de Seguridad Social, siendo necesario analizar la **cobertura** que brinda éste, que en forma general se la define como *“la proporción de personas que reciben un beneficio dentro de un grupo de referencia denominado población objetivo”*.

Se pueden distinguir tres diferentes tipos de cobertura en Seguridad Social: la cobertura legal, la estadística y la real². La legal es la establecida por la Constitución o la Ley, la estadística se basa en los registros administrativos del Sistema de Seguridad Social, y por último la cobertura real surge de los censos poblacionales y las encuestas de hogares.

El presente análisis de cobertura, surge como una combinación entre la cobertura estadística y la real, ya que la información utilizada proviene de bases de datos del Organismo, de las Cajas Paraestatales (Notarial, Bancaria y Profesionales Universitarios),

¹ “Demografía de una sociedad en transición” Juan Chackiel y Adela Pellegrino

² Mesa- Lago y Bertranou (1998) “Manual de Economía de la Seguridad Social en América Latina”.

de los Servicios de Retiros y Pensiones Militar y Policial, y de los microdatos de las Encuestas Continuas de Hogares 2006-2011.

Se puede identificar distintas etapas en las cuales analizar la cobertura, en este trabajo se medirá la cobertura asociada a la etapa activa del trabajador, y a la etapa de retiro de la fuerza de trabajo, es decir la cobertura del adulto mayor.

2. Cobertura en la etapa activa

Indicadores de cobertura en la etapa activa

Para el análisis en esta etapa se utilizan los siguientes indicadores:

- a) la proporción de cotizantes en relación a la Población Económicamente Activa (cobertura efectiva)
- b) la proporción de cotizantes en relación a la PEA Ocupada (cobertura ocupacional)
- c) la proporción de cotizantes entre 20 y 59 años en relación a la población en ese tramo de edad

El primer indicador, aporta como información qué porcentaje de la PEA contribuye al sistema y genera derecho a cobertura; el segundo, proporciona información sobre qué porcentaje del total de ocupados está protegido.

El último es un indicador poblacional, que refleja la población protegida en el tramo de edad más representativo de la etapa activa. La estimación de la PEA y de la PEA Ocupada para los años 1996 – 2011 se realizó en base a las proyecciones de población³ y tasas de actividad del Instituto Nacional de Estadística (INE).

Es necesario puntualizar que las estimaciones para los años previos al 2006 fueron ajustadas. El ajuste consistió en estimar la PEA del 2006 como si hubiera crecido entre el 2005 y el 2006 al ritmo promedio del 2004 y 2005 y se la comparó con la que surge de aplicar las tasas de actividad del 2006 a la proyección de población en edad de trabajar para el mismo año. El cociente de ambas fue utilizado como porcentaje a incrementar las PEA anteriores para evitar un salto tan abrupto entre el 2005 y el 2006⁴.

³ Se realizaron ajustes a la población urbana y rural, determinada por zonas rurales en el Departamento de Montevideo.

⁴ El crecimiento de la PEA estimada entre el 2005 y el 2006, fue de 4,4% mientras que en años anteriores representaba un 0,8% y 0,5%. El crecimiento de la PEA se debió al crecimiento de la tasa de actividad, la que aumentó un 4% entre 2005 y 2006. Es necesario tener presente que el INE expresa en un informe de enero 2006 que es posible que parte de las mayores tasas de actividad y empleo se deban al cambio muestral. El informe explica que este cambio muestral surge de información del Censo 2004, que sugirió la necesidad de incorporar nuevos hogares fruto de los cambios residenciales de los últimos años. Por considerar que las PEA anteriores podrían haber sido subestimadas como resultado de que las tasas de

Para estimar a los cotizantes se partió de información correspondiente a puestos de trabajo, determinados en base a los Consolidados de Pagos de ATyR, de informes remitidos por las Cajas Paraestatales y los Servicios de Retiros y Pensiones Militar y Policial, aplicándose luego coeficientes de pluriempleo que surgen de los microdatos de las Encuestas Continuas de Hogares del INE (ENHA 2006⁵, ECH 2007 al 2011). A su vez para desagregarlos por edad, se utilizó información de DataWarehouse de Recaudación Nominada y microdatos de las ECH y ENHA del INE.

Indicadores de Cobertura

Cobertura Efectiva y Ocupacional

	Cotizantes	PEA	PEA Ocupada	Cobertura Efectiva	Variación	Cobertura Ocupacional	Variación
1996	938,564	1,498,838	1,335,905	62.62%		70.26%	
1997	956,454	1,492,248	1,335,736	64.09%	2.36%	71.61%	1.92%
1998	972,696	1,576,456	1,430,049	61.70%	-3.73%	68.02%	-5.01%
1999	962,063	1,558,363	1,396,065	61.74%	0.06%	68.91%	1.31%
2000	935,763	1,573,462	1,374,831	59.47%	-3.67%	68.06%	-1.23%
2001	909,801	1,608,607	1,379,904	56.56%	-4.90%	65.93%	-3.13%
2002	865,179	1,572,484	1,323,107	55.02%	-2.72%	65.39%	-0.82%
2003	880,728	1,545,016	1,301,580	57.00%	3.61%	67.67%	3.48%
2004	927,756	1,558,219	1,366,286	59.54%	4.45%	67.90%	0.35%
2005	1,012,995	1,566,434	1,386,573	64.67%	8.61%	73.06%	7.59%
2006	1,085,482	1,577,116	1,407,496	68.83%	6.43%	77.12%	5.56%
2007	1,133,582	1,631,374	1,483,256	69.49%	0.96%	76.43%	-0.90%
2008	1,184,543	1,641,249	1,519,282	72.17%	3.87%	77.97%	2.02%
2009	1,222,813	1,671,283	1,551,240	73.17%	1.38%	78.83%	1.10%
2010	1,311,047	1,680,384	1,568,134	78.02%	6.64%	83.61%	6.06%
2011	1,371,492	1,709,091	1,607,428	80.25%	2.85%	85.32%	2.05%

Fuente: Cotizantes elaborados a partir de los Consolidados de Atr e Informes de Cajas Paraestatales e Informes de Servicios de Retiros y Pensiones (Militar y Policial).
Proyecciones de Población, tasas de actividad-desempleo INE

Como se observa en el cuadro, la cobertura aumentó en el año 1997 respecto al año 1996. A partir de ese año la cobertura comienza a disminuir hasta el año 2002, en que alcanza un mínimo, con un 55% de la PEA protegida y alrededor de un 65% de la PEA Ocupada amparada.

En los años siguientes se produce una recuperación en los niveles de cobertura, llegando en el año 2011 al nivel más alto en el período analizado, representando un 80,3% de la PEA, porcentaje de cobertura efectiva, y un 85,3% de la PEA Ocupada, nivel de cobertura ocupacional.

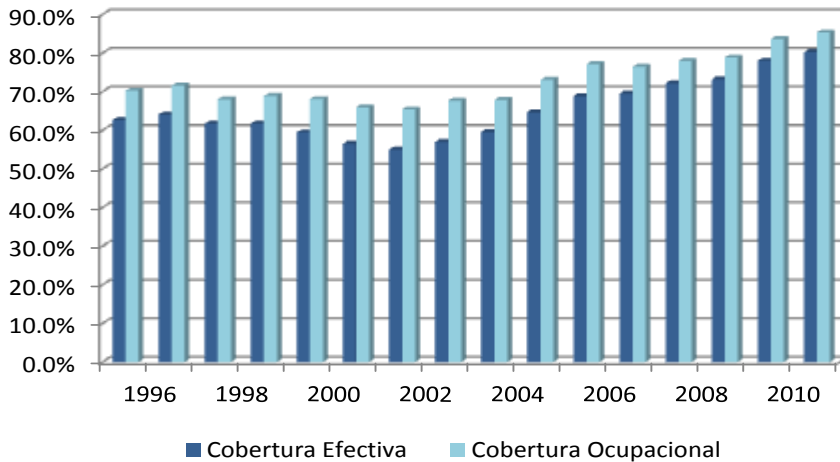
actividad recabadas fueran inferiores a las efectivas debido a la menor cobertura de la muestra, se optó por realizar un ajuste a las PEA previas.

⁵ El coeficiente de pluriempleo del año 2006 se utilizó para los años previos, dado que fue el primer año que la encuesta tuvo cobertura nacional.

Al analizar las variaciones registradas en el período, es en el año 2005 en que se da el mayor incremento, 8,6% y 7,6% para la PEA y PEA Ocupada respectivamente. En cambio la mayor disminución se registra para la PEA en el año 2001 con una caída del 5% mientras que ese porcentaje se alcanza en el año 1998 para la PEA Ocupada.

A través del siguiente gráfico se visualiza la evolución de la cobertura ocupacional y efectiva para el periodo en estudio.

Evolución del Nivel de Cobertura Efectiva y Ocupacional
Período: 1996 - 2011



Del gráfico es importante resaltar el aumento de la brecha entre la evolución de las coberturas presentadas en los años de recesión y crisis económica, resultado del mayor incremento en el número de desempleados, que en el año 2002 alcanza su máximo. Si observamos el siguiente cuadro, hasta el año 1998 el desempleo se reduce implicando una menor brecha de coberturas, luego el aumento del desempleo produce un distanciamiento creciente de las coberturas hasta el 2002, para luego descender sin interrupciones provocando una diferencia de coberturas para el 2011 cercana a 5,1 puntos porcentuales.

	Personas Desocupadas (*)	Variación
1996	162,933	-
1997	156,512	-3.94%
1998	146,407	-6.46%
1999	162,298	10.85%
2000	198,631	22.39%
2001	228,703	15.14%
2002	249,377	9.04%
2003	243,435	-2.38%
2004	191,933	-21.16%
2005	179,861	-6.29%
2006	169,620	-5.69%
2007	148,118	-12.68%
2008	121,967	-17.66%
2009	120,043	-1.58%
2010	112,250	-6.49%
2011	101,663	-9.43%

Fuente: Elaboración propia, en base a Proyecciones de Población y tasas de desempleo del INE.

(*) Se ajustó la PEA para el período anterior a 2006 por cambio en diseño muestral.

El tercer indicador utilizado para medir la cobertura en la etapa activa, se definió como el porcentaje de personas entre 20 y 59 años de edad que aportan a alguno de los Organismos de Seguridad Social (B.P.S, Cajas Paraestatales y Servicio de Retiros y Pensiones Militar y Policial) en el total de la población en dicho tramo de edad.

En el siguiente cuadro se presenta la evolución de cotizantes en ese tramo de edad, de la población, así como de la cobertura resultante.

Indicador poblacional de cobertura en la etapa activa

	Cotizantes entre 20 y 59 años	Población entre 20 y 59 años	Cobertura Activos
1996	831,256	1,591,357	52.24%
1997	849,574	1,603,813	52.97%
1998	869,513	1,618,040	53.74%
1999	866,106	1,633,522	53.02%
2000	844,129	1,646,589	51.27%
2001	817,049	1,655,471	49.35%
2002	780,534	1,659,028	47.05%
2003	799,493	1,659,176	48.19%
2004	836,215	1,661,985	50.31%
2005	908,557	1,668,407	54.46%
2006	970,737	1,679,830	57.79%
2007	1,011,325	1,692,282	59.76%
2008	1,055,742	1,705,024	61.92%
2009	1,091,364	1,717,616	63.54%
2010	1,153,106	1,729,838	66.66%
2011	1,207,238	1,694,720	71.24%

Fuente: Cotizantes elaborados a partir de los Consolidados de Atyr e Informes de Cajas Paraestatales y Servicio de Retiros y Pensiones (Militar y Policial).
DataWarehouse de Recaudación Nominada
Proyecciones de Población INE

Este indicador poblacional, que relaciona los cotizantes mayores de 19 y menores de 60 con la población en ese tramo de edad, muestra un leve aumento de la cobertura entre los años 1996 y 1998. En éste último año la cobertura era cercana al 54%, a partir de dicho año se observa una reducción de la misma hasta el año 2002, año en el que se observa el menor nivel de cobertura (47%). Durante el periodo 2003 – 2011 se da un crecimiento continuo de la cobertura que alcanza en el año 2011 un porcentaje levemente superior al 71%, el mayor del período.

3. Cobertura en la etapa pasiva

El envejecimiento incluye en los regímenes de pensiones, influencia que se visualiza en la existencia de un mayor número de beneficiarios los que a su vez percibirán las prestaciones por un mayor período de tiempo, originándose uno de los retos más importantes que enfrenta el sistema de protección social, si consideramos que las Instituciones de Seguridad Social en su origen no habían sido destinadas a toda la población, por lo que en países como el nuestro con un importante nivel de envejecimiento, este factor queda de manifiesto frente al importante nivel de cobertura existente.

Previo al análisis de la evolución del nivel de cobertura en la etapa pasiva, se mostrarán diferentes indicadores demográficos que evidencian el alto envejecimiento del país y el importante desafío que representa éste para el Sistema de Seguridad Social.

Distribución de la población por grupos etarios

En el siguiente cuadro se visualiza la estructura de la población en el año 2011, según datos proporcionados por el Instituto de Estadística obtenidos en el Censo 2011.

ESTRUCTURA DE LA POBLACIÓN POR GRUPOS ETARIOS

	Año 2011		
	Hombres	Mujeres	Total
Pob.< 15 años	23.2%	20.5%	21.8%
15>= Pob< 64 años	65.2%	63.2%	64.1%
Pob.>= 65 años	11.7%	16.4%	14.1%
Total	100%	100%	100%

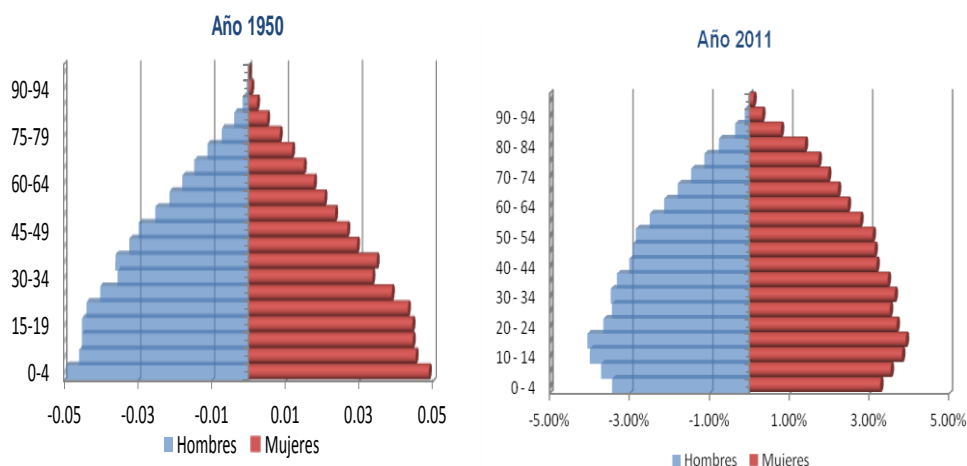
Fuente: Instituto Nacional de Estadística (INE) - Censos 2011.

.... Nota: El cuadro no incluye a las 437 personas en situación de calle.

Si consideramos la población mayor de 64 años existente a mediados del siglo XX, ésta constituía el 8,2% de la población total, actualmente según datos del Censo de 2011, constituye el 14,1%, estimándose que en el futuro crecerá anualmente en el entorno del 1,2%. Se debe tener presente que simultáneamente se reducen los menores de 15 años, los cuales constituían los cuales en el año 1950 representaban el 27,9% del total de la población y actualmente totalizan el 21,8%, porcentaje que se estima seguirá disminuyendo en el largo plazo.

Las **Pirámides de población** constituyen una herramienta útil para mostrar la estructura de la población por edad y sexo, expresando que proporción de hombres y mujeres de cada grupo de edad quinquenal se presenta en el total de la población. A través de las pirámides de población para los años 1950 y 2011 se visualizan los cambios verificados en la población uruguaya los que evidencian el importante envejecimiento poblacional que presenta el país.

Uruguay: Población por sexo y grupos quinquenales de edad



La pirámide del año 1950 muestra una estructura similar a la que presentaban los países desarrollados, una base mayor vinculada con un mayor número de menores y una cima angosta debido a una menor cantidad de adultos mayores. En cambio, de acuerdo a los datos relevados en el Censo 2011, la pirámide presenta importantes cambios respecto a la de mediados del siglo XX. Se observa un significativo angostamiento en la base, signo que evidencia el envejecimiento de la población, fundamentalmente en las primeras edades reflejo del descenso de la natalidad. En cambio en la cima, se observa el aumento de las personas en edades mayores, principalmente en personas de 80 y más años, crecimiento superior en las mujeres, ya que estas tienen una mayor sobrevivencia respecto a los hombres. Se estima que para el año 2050 se estreche aún más la base, previéndose un aumento en las personas entre 50 y 59 años, suceso que se verificará también para edades mayores a los 80 años, siendo este crecimiento superior en las mujeres

Como se expuso anteriormente las pirámides poblacionales nos muestran el envejecimiento en la estructura por edades de la población, pero existen otros indicadores que nos permiten visualizar el proceso de envejecimiento mediante relaciones entre los diferentes grupos etarios, algunos de ellos son por ejemplo la edad mediana, la relación de dependencia, el ratio de intensidad del envejecimiento, el índice de masculinidad, la esperanza de vida, el índice de apoyo a menores, el índice potencial de apoyo, entre otros.

A continuación analizaremos aquellos que se encuentran estrechamente vinculados a la cobertura que brinda nuestro sistema de protección social.

La **Relación de Dependencia**, se define como *“la cantidad de personas menores de 15 años y mayores de 64 que existen por cada 100 personas en edades activas”*, este indicador nos permite medir la relación existente entre las personas inactivas y las que están en actividad, Este ratio en nuestro país presenta un comportamiento errático. Esta variabilidad proviene del comportamiento independiente de sus componentes, por lo que

se divide el análisis de este índice en dos ratios: la Relación de Dependencia de los Menores y la de los Adultos Mayores.

La **Relación de dependencia de los menores** se la define como “*la cantidad de personas menores de 15 años por cada 100 personas activas (15 a 64 años)*”. Este indicador ha presentado desde mediados del siglo XX un marcado descenso, en el año 1950 alcanzaba un guarismo del orden del 43,6%, llegando en la actualidad a totalizar el 34,0%.

La **Relación de dependencia de los Adultos Mayores**, definida como “*la cantidad de personas mayores de 64 años que existen por cada 100 personas entre las edades de 15 y 64 años*”, constituía en el año 1950 el 12,9%, actualmente totaliza el 22,0%. El aumento de la relación de dependencia del adulto mayor, refleja la presión que sufrirá el colectivo de activos que deberá financiar a través de sus cotizaciones, erogaciones crecientes en respuesta al envejecimiento poblacional.

A su vez como consecuencia de la baja de las tasas de mortalidad, los adultos mayores prolongan sus años de vida, si se analiza la proporción de adultos mayores de 85 años en el total de mayores de 64 años: “**Ratio de Intensidad del Envejecimiento**”, éste a mediados del siglo XX constituía el 6,5% de la población total, actualmente pesa el 12,0%, estimándose que el año 2050 constituya el 18%.

Es relevante tener presente que el envejecimiento poblacional conlleva diversas consecuencias, originando inequidades las que se vinculan al sexo, etnia, familia, mercado laboral, atención de la salud y al régimen de pensiones. En el presente trabajo sólo consideramos las vinculadas al mercado laboral y a los regímenes de pensiones (nivel de cobertura existente en la etapa activa y en la etapa pasiva).

Indicadores de cobertura en la etapa pasiva

Se analiza a continuación la cobertura del adulto mayor a través de tres indicadores:

- a) Porcentaje de jubilados y pensionistas del B.P.S., Cajas Paraestatales y Servicios de Retiros y Pensiones Militar y Policial, en el total de población mayor de 64 años (incluye pensiones no contributivas).
- b) Porcentaje de jubilados y pensionistas del B.P.S., Cajas Paraestatales y Servicios de Retiros y Pensiones Militar y Policial, en el total de la población mayor de 64 años (originadas y/o derivadas de cotizaciones al Sistema).
- c) Porcentaje de jubilados del B.P.S., Cajas Paraestatales y Servicios de Retiros y Pensiones Militar y Policial, en el total de población mayor de 64 años.

Se considera a una persona cubierta por el Sistema de Seguridad Social, si percibe al menos una prestación por vejez, invalidez o sobrevivencia independientemente de que pueda estar percibiendo alguna prestación de actividad.

3.1 Cobertura de mayores de 64 años, jubilados y pensionistas totales respecto a la población mayor de 64 años

En el siguiente apartado se analiza la cobertura de personas de 64 y más a través de una prestación IVS (Invalidez, Vejez y Supervivencia) del Banco de Previsión Social o de Otras Instituciones de Seguridad Social (Cajas Paraestatales y de Servicio de Retiros Militar y Policial).

En este primer indicador se considera en las prestaciones que otorga el B.P.S., no sólo aquellas prestaciones (jubilaciones y pensiones) de origen contributivo, sino también a la prestación asistencial no contributiva por vejez e invalidez cuyos beneficiarios son todas aquellas personas que carecen de recursos suficientes y cuentan con 70 años edad, o a cualquier edad si están incapacitadas en forma absoluta para todo trabajo. A su vez, incluye a partir de enero de 2008 el subsidio de asistencia a la vejez, que ampara a aquellas personas mayores de 64 y menores de 70 años, beneficiarias de la ley 18.227 (Plan de Equidad).

Para no sobreestimar la cobertura real, se estimó un coeficiente de pluripasividad de acuerdo a los microdatos de las ECH y en base a ese coeficiente se redujo el número de pensionistas pertenecientes a las Cajas Paraestatales y Servicio de Retiros y Pensiones.

A continuación se presenta la cantidad de personas protegidas por una jubilación o pensión mayores de 64 años.

JUBILADOS Y PENSIONISTAS TOTALES DE 65 Y MAS AÑOS

	BPS (1)	Instituciones de Seg.Social (2)	Total
1996	361,608	30,994	392,602
1997	369,174	33,293	402,467
1998	375,197	31,966	407,163
1999	378,243	31,794	410,037
2000	381,505	32,923	414,428
2001	384,290	32,211	416,501
2002	387,119	31,838	418,957
2003	388,732	32,700	421,432
2004	391,498	32,666	424,164
2005	394,006	32,367	426,373
2006	395,336	34,212	429,548
2007	395,132	35,356	430,487
2008	396,775	35,306	432,081
2009	402,738	35,875	438,613
2010	412,884	34,658	447,542
2011	420,967	36,644	457,611

NOTAS:

(1) Incluye Pensiones No Contributivas

(2) Incluye: Cajas Paraestatales
Servicio de Retiros y Pensiones

FUENTE:

CDES de Prestaciones
Informes de Cajas Paraestatales
Servicio de Retiros y Pensiones

Si se realiza el cociente de las personas de 65 años y más protegidas por alguno de los organismos de Seguridad Social y el total de población de dicha edad, obtenemos el indicador más amplio de cobertura del adulto mayor.

COBERTURA DEL ADULTO MAYOR

	Total de Personas Protegidas: 65 y más	Población de 65 y más	Cobertura Total (1)
1996	392,602	413,168	95.02%
1997	402,467	418,037	96.28%
1998	407,163	422,616	96.34%
1999	410,037	425,899	96.28%
2000	414,428	429,169	96.57%
2001	416,501	432,387	96.33%
2002	418,957	434,020	96.53%
2003	421,432	434,661	96.96%
2004	424,164	435,947	97.30%
2005	426,373	439,043	97.11%
2006	429,548	442,724	97.02%
2007	430,487	446,623	96.39%
2008	432,081	450,352	95.94%
2009	438,613	453,659	96.68%
2010	447,542	456,504	98.04%
2011	457,611	463,726	98.68%

NOTAS:

(1) Incluye Pensiones No Contributivas

FUENTES:

CEDES de Prestaciones

Informes de Cajas Paraestatales y de Servicio de Retiros y Pensiones

Proyecciones de Población - I.N.E.

Se observa que el porcentaje de cobertura total ha tenido oscilaciones en el período 1996-2011. El menor porcentaje de cobertura se produce en 1996 con un 95,02%. En los últimos años entre el 2004 y el 2008 la cobertura se redujo levemente y retoma el crecimiento en el 2009, alcanzando el nivel máximo en el año 2011, porcentaje cercano al 99%.

3.2 Cobertura de mayores de 64 años, jubilados y pensionistas respecto a la población mayor de 64 años (originada o derivada de cotizaciones al Sistema)

En el presente indicador se considera únicamente a aquellas personas que perciben una prestación de jubilación o pensión originada o derivada de una contribución al Sistema. La metodología utilizada para la estimación sobre los jubilados y pensionistas de las Cajas Paraestatales y Servicio de Retiros y Pensiones Militar y Policial, es la misma que para el indicador anterior.

En primer lugar se presenta el total de jubilados y pensionistas para los distintos años analizados. Este total de personas protegidas no incluye a aquellas cubiertas por una prestación no contributiva, las que fueron incluidas en el indicador anterior.

Jubilados y Pensionistas de 65 y más años

	BPS	Otras Instituciones de Seg.Social (1)	Total
1996	334,098	30,994	365,092
1997	341,322	33,293	374,615
1998	348,096	31,966	380,062
1999	351,969	31,794	383,764
2000	355,700	32,923	388,623
2001	358,909	32,211	391,120
2002	362,160	31,838	393,998
2003	363,785	32,700	396,485
2004	366,250	32,666	398,917
2005	368,251	32,367	400,618
2006	368,828	34,212	403,041
2007	367,445	35,356	402,801
2008	367,486	35,306	402,791
2009	371,771	35,875	407,645
2010	380,385	34,658	415,043
2011	387,356	36,644	424,000

NOTAS:

(1) Incluye: Pensiones no Contributivas
Cajas Paraestatales
Servicio de Retiros y Pensiones

FUENTES:

CDES de Prestaciones
Informes de Cajas Paraestatales
Informes de Servicio de Retiros y Pensiones

Seguidamente se presenta la evolución de la cobertura de acuerdo al indicador: Porcentaje de jubilados y pensionistas del B.P.S., y de otras Instituciones de Seguridad Social (Cajas Paraestatales y Servicio de Retiros y Pensiones) que contribuyeron al sistema, en el total de la población mayor de 64 años.

COBERTURA DERIVADA DE UNA CONTRIBUCION

	Jubilados y Pensionistas de 65 y más (1)	Población de 65 y más	Cobertura
1996	365,092	413,168	88.36%
1997	374,615	418,037	89.61%
1998	380,062	422,616	89.93%
1999	383,764	425,899	90.11%
2000	388,623	429,169	90.55%
2001	391,120	432,387	90.46%
2002	393,998	434,020	90.78%
2003	396,485	434,661	91.22%
2004	398,917	435,947	91.51%
2005	400,618	439,043	91.25%
2006	403,041	442,724	91.04%
2007	402,801	446,623	90.19%
2008	402,791	450,352	89.44%
2009	407,645	453,659	89.86%
2010	415,043	456,504	90.92%
2011	424,000	463,726	91.43%

NOTAS:

(1) Incluye: Cajas Paraestatales
Servicio de Retiros y Pensiones

FUENTE:

CDES de Prestaciones
Informes de Cajas Paraestatales y de Servicio de Retiros y Pensiones
Proyecciones de Población - I.N.E.

De los datos presentados en el cuadro se concluye que la cobertura originada por las aportaciones realizadas al sistema representaba en el año 1996 un 88,4% de la población mayor de 64 años. Hasta el año 2004, la evolución es creciente con excepción del año 2001 en que se dio un leve descenso respecto al año 2000. A partir de este año la evolución fue decreciente hasta el 2008 en que alcanzó un 89,4%, para luego crecer en los últimos dos años, alcanzando un 91,4% en el último año.

De la comparación del primer indicador de cobertura de la etapa pasiva, que refleja el máximo nivel de cobertura alcanzado por el Sistema y la originada o derivada de una cotización, se obtiene la cobertura resultante de las prestaciones no contributivas que oscila entre un 5,7% y un 7,3 % en el periodo en estudio.

En el cuadro siguiente se puede observar la cantidad de personas involucradas y los niveles de cobertura no contributiva.

	Pensionistas por Vejez e Invalidez de 65 y más (1)	Cobertura
1996	27,510	6.66%
1997	27,852	6.66%
1998	27,101	6.41%
1999	26,273	6.17%
2000	25,805	6.01%
2001	25,381	5.87%
2002	24,959	5.75%
2003	24,948	5.74%
2004	25,248	5.79%
2005	25,755	5.87%
2006	26,508	5.99%
2007	27,686	6.20%
2008	29,289	6.50%
2009	30,968	6.83%
2010	32,500	7.12%
2011	33,611	7.25%

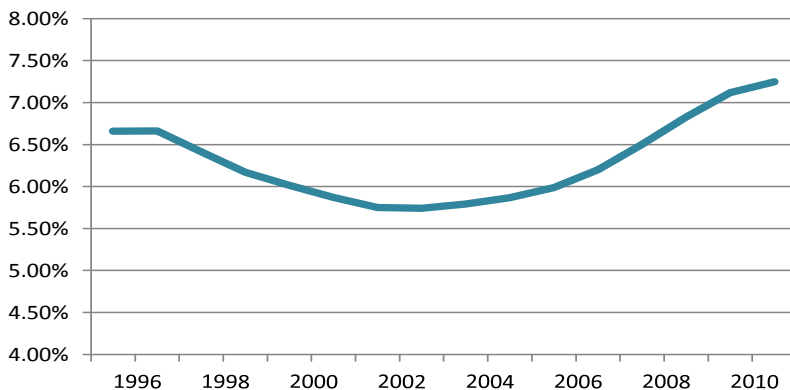
NOTAS:

(1) Incluye: Subsidio Asistencia a la Vejez;

FUENTE:

CDES de Prestaciones

En el gráfico siguiente se presenta la evolución de la cobertura no contributiva en el periodo en estudio.



La gráfica muestra un nivel de cobertura de 6,6% para los años 1996 y 1997. A partir de ese año la cobertura no contributiva disminuye hasta el año 2003 y en los años siguientes se observa una tendencia creciente que alcanza un 7,3% para el último año, el mayor nivel alcanzado en el período.

3.3 Cobertura de mayores de 64 años jubilados respecto a la población mayor de 64 años

Se analiza a continuación cómo evolucionó la cobertura proporcionada por el Banco de Previsión Social, Cajas Paraestatales y Servicio de Retiros y Pensiones Militar y Policial desde el año 1996 al 2011, considerando sólo al número de jubilados. Se estimó el número de jubilados de las Cajas Paraestatales y Servicio de Retiros y Pensiones Militar y Policial, con la misma metodología utilizada en los indicadores anteriores.

El total de jubilados del Sistema, mayores de 64 años se detalla en el cuadro siguiente.

	BPS	Otras Instituciones de Seguridad Social (1)	Total
1996	273,220	24,448	297,668
1997	280,787	25,022	305,809
1998	287,460	24,985	312,445
1999	291,115	25,394	316,509
2000	294,487	25,881	320,368
2001	297,170	26,536	323,707
2002	299,135	27,156	326,291
2003	300,494	27,671	328,164
2004	302,262	27,964	330,226
2005	303,587	28,278	331,865
2006	303,668	28,537	332,205
2007	302,086	30,527	332,613
2008	301,562	30,265	331,827
2009	305,522	33,222	338,744
2010	314,832	34,543	349,374
2011	322,940	35,147	358,087

NOTAS:

- (1) Incluye: Cajas Paraestatales
Servicio de Retiros y Pensiones

FUENTE:

CDES de Prestaciones
Informes de Cajas Paraestatales y de Servicio de Retiros y Pensiones

Si se relaciona el total de personas de 65 y más que perciben una jubilación respecto a la población en ese tramo de edad, se observa que más del 75% de la población está cubierto a través de una jubilación.

	Jubilados	Población	Cobertura a través de una jubilación
1996	297,668	413,168	72.05%
1997	305,809	418,037	73.15%
1998	312,445	422,616	73.93%
1999	316,509	425,899	74.32%
2000	320,368	429,169	74.65%
2001	323,707	432,387	74.87%
2002	326,291	434,020	75.18%
2003	328,164	434,661	75.50%
2004	330,226	435,947	75.75%
2005	331,865	439,043	75.59%
2006	332,205	442,724	75.04%
2007	332,613	446,623	74.47%
2008	331,827	450,352	73.68%
2009	338,744	453,659	74.67%
2010	349,374	456,504	76.53%
2011	358,087	463,726	77.22%

FUENTE:

CDES de Prestaciones

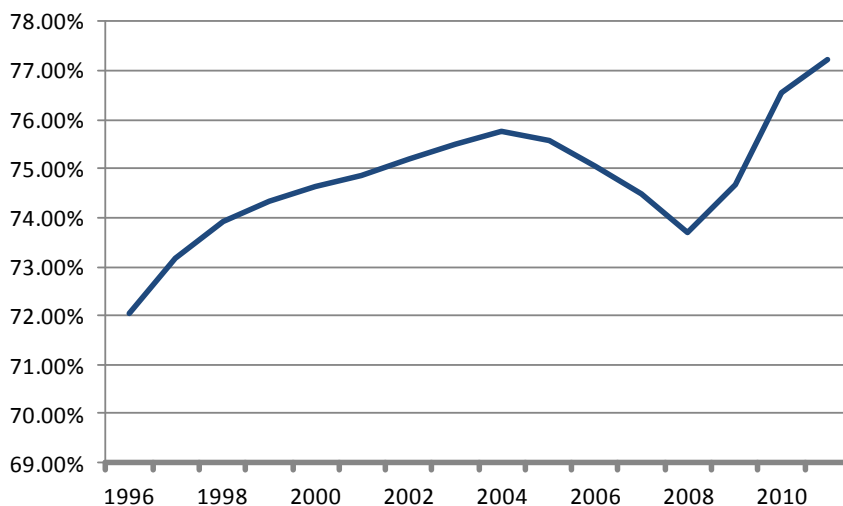
Informes de Cajas Paraestatales y de Servicio de Retiros y Pensiones

Proyecciones de Población - I.N.E.

La cobertura total correspondiente al número de jubilados mayores de 64 años respecto a la población mayor de 64 años varió desde un 72,1% a un 75,8% en el año 2004, descendiendo levemente a partir del 2004 hasta el 2008 en que alcanza un 73,7%. En los últimos años se da una recuperación de la cobertura a través de una jubilación, presentando el mayor nivel en el 2011 con un 77,2%.

En el siguiente gráfico se visualiza la evolución del porcentaje de cobertura total brindada por los Organismos de Seguridad Social tomando como indicador la relación existente entre el número de jubilados y la población en el periodo 1996 – 2011.

Cobertura de mayores de 64 años respecto a la población mayor de 64 años



Como se refleja en el gráfico anterior a partir del 2004 se produce un leve descenso de la cobertura de las personas que perciben una jubilación hasta el año 2008. En los últimos tres años se revierte la tendencia, principalmente por las altas de jubilación asociadas a los mecanismos de flexibilización implementados en 2009.

4. Comparación de cobertura en ambas etapas

A través de este punto, se pretende conocer la evolución comparada de la cobertura en la etapa activa y la del adulto mayor. Se utilizará como indicador de cobertura de la etapa activa a las personas protegidas por algún organismo de Seguridad Social entre 20 y 59 años, respecto a la población en dicho tramo de edad y de la etapa pasiva a la relación entre los jubilados mayores de 64 años y la población correspondiente.

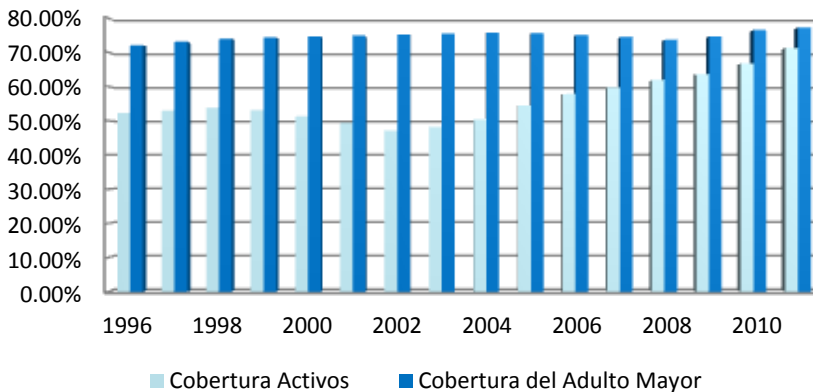
Se presentan ambos indicadores de cobertura en el cuadro siguiente para el período 1996 - 2011.

	Cobertura Activos	Cobertura del Adulto Mayor
1996	52.24%	72.05%
1997	52.97%	73.15%
1998	53.74%	73.93%
1999	53.02%	74.32%
2000	51.27%	74.65%
2001	49.35%	74.87%
2002	47.05%	75.18%
2003	48.19%	75.50%
2004	50.31%	75.75%
2005	54.46%	75.59%
2006	57.79%	75.04%
2007	59.76%	74.47%
2008	61.92%	73.68%
2009	63.54%	74.67%
2010	66.66%	76.53%
2011	71.24%	77.22%

Mientras en el año 1996 se registraba una diferencia de casi 20 puntos porcentuales entre la cobertura activa y la pasiva; en el año 2011 {esta se reduce a 6 puntos porcentuales. Lo que permitió este resultado fue un incremento de la cobertura de activos de 19 puntos porcentuales, y un aumento de 5.2 puntos porcentuales de la cobertura del adulto mayor en el año 2011 respecto a 1996.

La evolución de ambos indicadores se presenta en el gráfico siguiente.

% DE COBERTURA



La diferencia de cobertura de los trabajadores en el tramo de edad más asociado a la etapa activa y los adultos mayores fue máxima en el año 2002 en que alcanzó 28 puntos porcentuales, y a partir de ese año se reduce debido principalmente al aumento de trabajadores protegidos, culminando en el 2011 con una brecha inferior a 6 puntos porcentuales.

5. Conclusiones

La población y sus características condicionan al Sistema de Seguridad Social tanto en relación a la cobertura de los riesgos de invalidez, vejez y sobrevivencia como en relación al mercado laboral.

El análisis de cobertura realizado se desagregó en la cobertura de la etapa activa y la cobertura del adulto mayor.

Respecto a la cobertura en la etapa activa; en el período en estudio la evolución presentada por los indicadores analizados fue similar. El indicador de cobertura de población económicamente activa y población ocupada presenta un incremento entre el año 1996 y 1997, para luego decrecer con oscilaciones hasta el año 2002. Luego de la crisis, los niveles de cobertura presentan una tendencia creciente hasta el año 2011 en que verifican sus niveles máximos. El nivel alcanzado para este último año fue de 80,3% de la Población Económicamente Activa, y del 85,3% de la P.E.A. Ocupada.

En la etapa pasiva el análisis se realizó a través de tres indicadores. Por un lado el ratio que relaciona a los jubilados y pensionistas de 65 años y más, considerando las prestaciones de origen contributivo y no contributivo en relación a la población de igual tramo de edad. Para el año 1996 el nivel de cobertura alcanzado fue de un 95%, lo que tornaba difícil poder superar ese nivel. No obstante, la evolución de la cobertura muestra un crecimiento, alcanzando un máximo en el 2011 con un porcentaje de cobertura de 99%. Si medimos el nivel de cobertura a través de aquellos jubilados y pensionistas que reciben una prestación originada en sus contribuciones al sistema, ésta presenta una tendencia creciente con oscilaciones, llegando a totalizar el 91,4% al final del periodo. De la comparación de ambos resultados se obtiene la protección derivada de pensiones a la vejez o invalidez, que presenta una tendencia creciente desde el año 2003 y que alcanza para el año 2011 un 7,3% del total de población mayor de 64 años.

Cuando se considera únicamente el número de jubilados que perciben una prestación por invalidez o vejez derivada de sus cotizaciones al sistema, el porcentaje de cobertura también es creciente hasta el año 2004, luego disminuye levemente hasta el 2008 en que alcanzaba el 73,7%. En el último trienio se revierte la tendencia incrementándose 3,5 puntos porcentuales entre el 2008 y el 2011. Estos resultados pueden asociarse a la implementación de los mecanismos de flexibilización en el acceso a una jubilación, implementados en 2009 a través de la Ley 18.395 de Flexibilización.

Cabe destacar que disminuye la brecha entre el indicador de cobertura poblacional de la etapa activa respecto al indicador de cobertura derivado de una jubilación. Mientras en 1996, el primero era de 52% y el segundo de 72%, en el 2011 la cobertura de los trabajadores en el tramo principal de la edad activa es de 71,2% y el de jubilados respecto a los mayores de 64 años es de 77,2%, la brecha se reduce a menos de la mitad en el período 1996-2011.