

# **ALGUNAS DE LAS PRINCIPALES VARIABLES ASOCIADAS AL SECTOR RURAL**

**Período 2003 a 2016**

**Actualización**



# Algunas de las principales variables asociadas al Sector Rural.

Período 2003 a 2016

Actualización

Asesoría Económica y Actuarial

Octubre 2017

## ABSTRACT

*El presente informe analiza la evolución de las principales variables asociadas al sector rural en el marco del sistema de seguridad social uruguayo: puestos cotizantes, beneficiarios I.V.S., beneficiarios de prestaciones de actividad, recursos y erogaciones, en el periodo 2003 - 2016.*

**Palabra Clave:** Sector Rural, Cotizantes Rurales, Pasividades Rurales.

## 1. Introducción

El decreto 647/978 define al trabajador rural “a todo el que bajo la subordinación de otra persona, empleadora, ejecuta habitualmente trabajos rurales fuera de las zonas urbanas y mediante el pago de un salario y demás prestaciones “.

El presente estudio, tiene como objetivo analizar la evolución de algunas de las principales variables del Sistema de Seguridad Social asociadas al sector rural. Dentro de las variables físicas se destaca el número de cotizantes, la cantidad de jubilaciones y pensiones, así como los beneficiarios de las prestaciones de actividad brindadas por el BPS. Dentro de las variables monetarias, asociadas a las variables físicas mencionadas, se analizan los ingresos y egresos. Asimismo hay una breve mención a las prestaciones asociadas al SNIS.

## 2. Metodología

Dado que el sector rural tiene asociado un sistema de aportes a la seguridad social diferente del resto, basado en la tierra asentamiento de su actividad o inactividad, lo que dificulta la recolección de datos y por ello, en muchos casos no contamos con información estadística completa. Por esta razón, nos vemos en la necesidad de efectuar estimaciones basadas en datos históricos de la propia administración así como de la Encuesta Continua de Hogares del año 2016.

Para el presente artículo en el caso de las prestaciones de actividad identificamos a los trabajadores rurales como aquellos que surgen de los registros administrativos de BPS de empresas clasificadas en la Sección “A”, Divisiones 01 a 03 de la Clasificación Internacional Uniforme Revisión 4 (CIIU4), que se define como: Producción Agropecuaria, Forestación y Pesca. En nuestro caso excluimos para el artículo a los trabajadores que se encuentran comprendidos en las actividades de Pesca, incluyéndose las restantes actividades como Explotación agropecuaria, Ganadería, Forestación y explotación de madera, etc. Para el año 2011 y anteriores se utilizó la Revisión 3 de la Clasificación Internacional Industrial Uniforme (CIIU3). No se consideró a los trabajadores de las agro industrias, es decir, aquellos que trabajan en procesadoras de productos agropecuarios o industrias que producen bienes e insumos para el agro.

En el caso de los puestos cotizantes se toman aquellos puestos por los que efectivamente se efectuó el pago de los aportes por las empresas rurales. La reglamentación de BPS considera empresa rural “las personas físicas o jurídicas, sociedades civiles o comerciales de cualquier naturaleza, sucesiones y condominios, que desarrollan explotaciones agropecuarias cualquiera sea la vinculación jurídica con los inmuebles que le sirven de asiento, debiendo tener necesariamente asiento territorial en zonas rurales, urbanas, suburbanas o balnearias (a vía de ejemplo: quintas, estancias, granjas, chacras, plantaciones, etc.)”. En este artículo, para el caso de los cotizantes, se consideran los puestos de trabajo y no las personas.

### **3. Puestos Cotizantes I.V.S.**

Se analizará la evolución de los puestos cotizantes a IVS, tomando para ello el promedio de cada año. Los puestos cotizantes los subdividiremos en Dependientes y Patronos (junto con los cónyuges colaboradores).

La evolución de los mismos desde el año 2003 al 2016 puede visualizarse en el Cuadro 1.

**Cuadro 1.**  
**Cotizantes I.V.S. Sector Rural**  
**(Promedio mensual del año)**

	<b>PATRONOS Y CONYUGES COLABORADORES</b>	<b>DEPENDIENTES</b>	<b>TOTAL RURALES</b>	<b>TOTAL COTIZANTES</b>	<b>PORCENTAJE DE COTIZANTES RURALES EN TOTAL DE COTIZANTES</b>
<b>2003</b>	67.994	73.906	141.900	845.921	16,8%
<b>2004</b>	71.791	83.908	155.699	902.924	17,2%
<b>2005</b>	72.548	93.210	165.759	992.091	16,7%
<b>2006</b>	72.802	97.868	170.670	1.063.682	16,0%
<b>2007</b>	73.970	101.315	175.286	1.149.923	15,2%
<b>2008</b>	73.151	105.400	178.550	1.230.960	14,5%
<b>2009</b>	70.849	104.681	175.530	1.266.259	13,9%
<b>2010</b>	69.742	103.102	172.844	1.329.109	13,0%
<b>2011</b>	69.048	105.943	174.991	1.388.233	12,6%
<b>2012</b>	67.660	104.707	172.367	1.440.521	12,0%
<b>2013</b>	66.289	101.420	167.710	1.464.054	11,5%
<b>2014</b>	64.907	99.413	164.321	1.477.130	11,1%
<b>2015</b>	63.380	94.884	158.265	1.468.660	10,8%
<b>2016</b>	61.803	90.439	152.243	1.452.624	10,5%

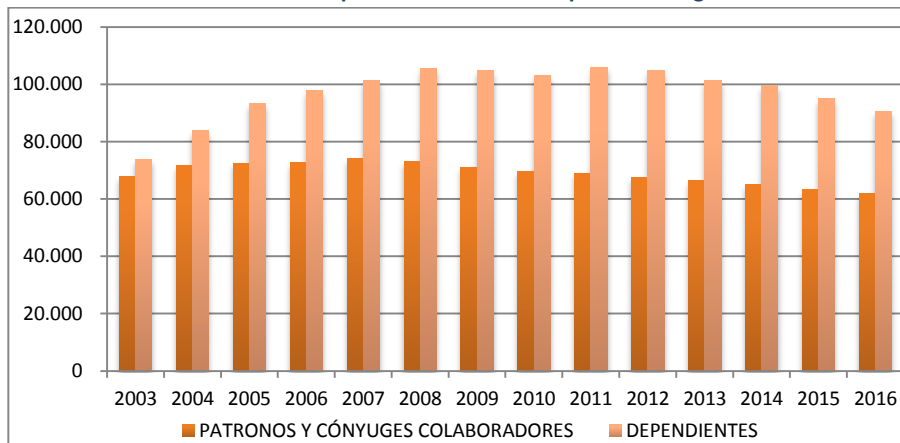
Nota: las diferencias con publicaciones anteriores se deben a revisiones de los datos de la serie.

Fuente: CSDR – ATYR.

Considerando el total de puestos cotizantes, vemos que estos se incrementaron un 26% entre 2003 y 2008, pasando de 142.000 a más de 178.000, pico más alto en el horizonte de estudio. Luego comienza un periodo de oscilaciones en la cantidad de los puestos cotizantes rurales, iniciándose a partir de 2011 un descenso constante, que comparado con el año 2016, se ubica en el 15% (de 174.991 puestos cotizantes se pasa a 152.243).

La participación de los puestos cotizantes rurales en el total de cotizantes a nivel nacional ha venido descendiendo desde el año 2004 al presente. En los últimos años el descenso ha sido de manera más moderada, que en términos porcentuales el porcentaje ha estado en el entorno del 11% del total de cotizantes.

**Gráfico 1.**  
**Evolución de los puestos cotizantes IVS por sub-categoría.**



Fuente: Consolidados mensuales de Recaudación de ATYR.

En cuanto a la evolución de los patronos y cónyuges colaboradores, observamos que existió un periodo de incremento en los puestos cotizantes de 2003 a 2007, donde estos aumentaron un 9%. A partir de dicho año comienza una tendencia decreciente en la cantidad de puestos, pasando de casi 71.000 a casi 62.000 en 2016 (descenso del 16.4%).

En el caso de los dependientes rurales, sucede lo mismo, estos aumentaron desde 2003 a 2008, registrándose en ese período un aumento de 42.6% (de 74.000 a 105.000) y pero a partir de 2009 comienza un descenso en la cantidad de puestos dependientes, llegando en el 2016 a los 90.400 puestos. De 2015 a 2016 la variación fue negativa del 4.7%.

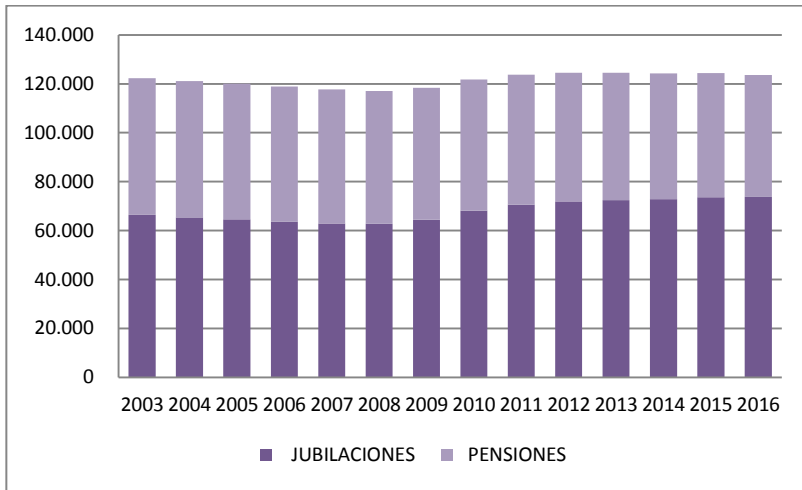
## 4. Beneficiarios de pasividades

Dentro de las pasividades consideraremos las prestaciones por jubilación, y pensión por sobrevivencia.

Analizaremos la evolución de estas prestaciones, siempre en relación al sector rural, y su evolución en el periodo 2003-2016.

Las pasividades correspondientes a la aportación rural tuvieron un período de disminución de 2003 a 2008, pasando de 122.000 a 117.000 pasividades, marcando una disminución de un 4% acumulado en dicho periodo. En el año 2009, comienzan a crecer las pasividades estabilizándose a partir de 2012 alrededor de las 124.000 prestaciones.

**Grafico 2.**  
**Evolución pasividades rurales I.V.S.**



En cuanto a la composición de las pasividades, tal cual se observa en el Cuadro 2, vemos que las jubilaciones son la mayoría, con un promedio en el horizonte de estudio del 55 % del total, mientras que las pensiones por sobrevivencia promedian un 45 % del total de pasividades.

**Cuadro 2.**  
**Pasividades I.V.S.**  
**(Promedio mensual del año)**

	JUBILACIONES	PENSIONES	TOTAL
<b>2003</b>	66.433	55.831	122.263
<b>2004</b>	65.356	55.765	121.122
<b>2005</b>	64.540	55.579	120.119
<b>2006</b>	63.681	55.260	118.941
<b>2007</b>	62.920	54.734	117.653
<b>2008</b>	62.768	54.257	117.026
<b>2009</b>	64.470	53.921	118.391
<b>2010</b>	68.138	53.603	121.741
<b>2011</b>	70.601	53.114	123.714
<b>2012</b>	71.914	52.555	124.469
<b>2013</b>	72.479	52.015	124.494
<b>2014</b>	72.868	51.396	124.264
<b>2015</b>	73.565	50.839	124.405
<b>2016</b>	73.773	49.876	123.649

Fuente: Ring de Prestaciones.

Podemos observar que las jubilaciones y las pensiones tienen tendencias opuestas. Las jubilaciones vienen aumentando desde el año 2009, pasando de 64.400 a 73.700 (un

14.4%). A partir de la entrada en vigencia de la Ley N° 18.395 de 2009 aumentó la cantidad de jubilaciones ya que se flexibilizó el acceso a las mismas<sup>1</sup>.

Por el contrario, las pensiones por sobrevivencia vienen disminuyendo en todo el periodo, registrándose en el último año una disminución del 2% en las mismas.

## 5. Beneficiarios de prestaciones de actividad

En este caso, las prestaciones consideradas son el pago de la cuota mutual, los subsidios por enfermedad, desempleo, maternidad y las asignaciones familiares.

**Cuadro 3.**  
**Beneficiarios de Prestaciones de Actividad**  
**(Promedios mensuales del año)**

	CUOTA MUTUAL PATRONOS	CUOTA MUTUAL DEPEND.	ENFERMEDAD	DESEMPLEO	ASIGNAC. FAMILIARES Decreto-Ley 15084 y HMR	ASIGNAC. FAMILIARES P.EQUIDAD	MATERNIDAD
<b>2003</b>	40.715	53.878	1.422	1.195	57.570	-	96
<b>2004</b>	42.989	61.169	1.474	949	61.761	-	86
<b>2005</b>	43.443	67.952	1.579	1.072	61.157	-	79
<b>2006</b>	43.594	71.349	1.783	1.447	53.685	-	102
<b>2007</b>	44.294	73.861	2.080	1.242	77.607	-	93
<b>2008</b>	51.898	74.778	2.266	1.634	52.784	29.981	84
<b>2009</b>	52.027	76.870	2.524	2.090	40.930	39.734	81
<b>2010</b>	52.671	77.865	2.715	2.545	34.471	46.903	72
<b>2011</b>	51.027	78.293	3.039	2.844	29.178	55.532	83
<b>2012</b>	51.530	79.745	3.310	3.208	25.741	43.500	80
<b>2013</b>	53.345	81.616	3.319	3.581	22.721	40.492	89
<b>2014</b>	54.386	83.299	3.026	2.912	20.627	42.578	135
<b>2015</b>	56.678	84.851	2.916	3.004	18.652	39.707	216
<b>2016</b>	56.000	81.946	2.571	3.394	17.002	39.261	262

\* Fuente cantidad de beneficiarios Patronos y Dependientes a partir de 2015: DW de prestaciones, con datos de Registros de Actividades y Registros de Afiliaciones Mutuales.

\* La cantidad de beneficiarios Patronos y Dependientes de Cuota Mutual de años anteriores a 2015 son estimaciones anuales. Las diferencias con publicaciones anteriores se deben a revisiones en las series.

Al analizar las estimaciones sobre los beneficiarios de cuota mutual, los patronos y cónyuges colaboradores entre el año 2003 y 2016 aumentaron un 37.5%. En los últimos años la cantidad de beneficiarios patronos se ha estabilizado en el entorno de los 56.000.

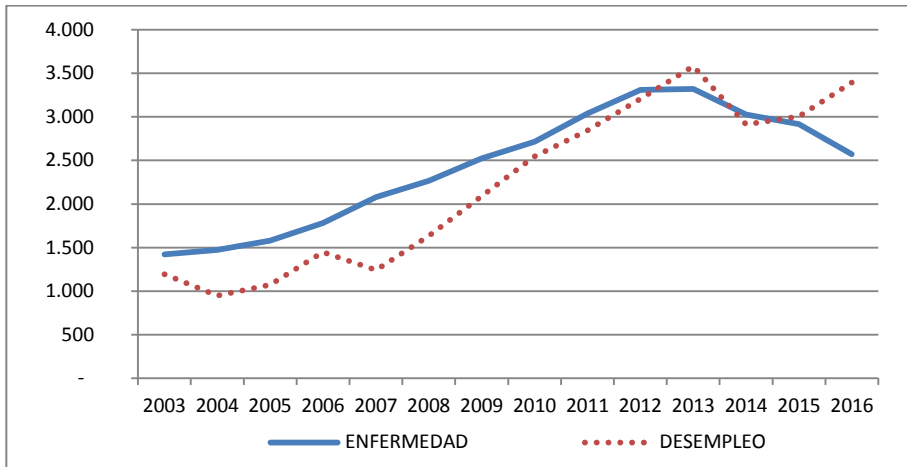
<sup>1</sup> Se redujeron los años de servicios mínimos a 30 años para acceder a una jubilación por causal común, se flexibilizó el acceso a la jubilación por edad avanzada y se otorgó a las mujeres un año de servicio por cada hijo, con un tope de 5 años.



En el caso de los dependientes en el 2016 hubo una caída del 3% con respecto a 2015 en los beneficiarios del pago de la cuota mutual, pero pese a dicha caída, el aumento acumulado entre 2003 y 2016 es de 52.1%.

Los beneficiarios con cuota mutual a partir del año 2008 están a cargo del SNIS, desde ese año hasta el 2016 las cuotas mutuales de los patrones y cónyuges aumentaron un 7.9% mientras que las cuotas mutuales de los dependientes un 9.6%.

**Grafico 3.**  
**Evolución de los beneficiarios de enfermedad y desempleo**



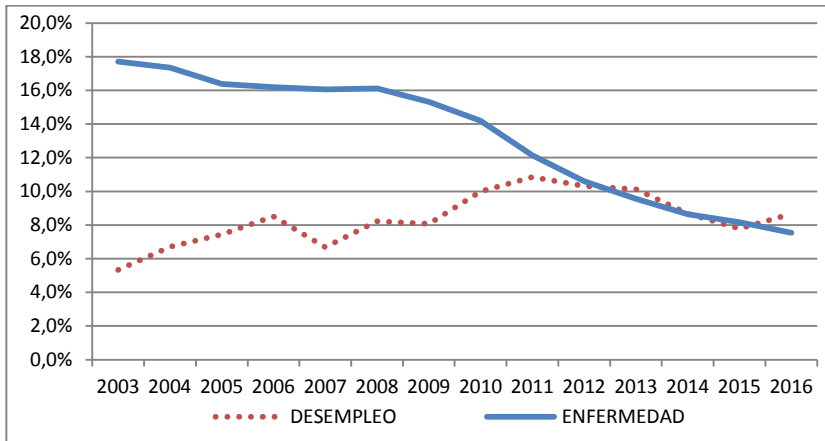
Cuando consideramos el subsidio por enfermedad, la evolución ha sido casi siempre creciente, pasando de aproximadamente 1,400 beneficiarios a más de 3,000 en los años 2011 a 2014. A partir de esa fecha se observa una tendencia creciente llegando al año 2016 con 2571 beneficiarios.

En el caso del subsidio por desempleo, el mismo ha crecido en este sector de actividad desde el año 2007 hasta el año 2013 pasando de 1,200 beneficiarios por mes en promedio a 3,600 beneficiarios. En el último año se registró un aumento del 13% con respecto a 2015, siendo los trabajadores de los subsectores de Cultivos no perennes y Ganadería los de mayor porcentaje en el subsidio.

Si comparamos los beneficiarios de subsidios por desempleo del sector con el total de beneficiarios del subsidio, para el año 2016 representaron un 8.7% del total de beneficiarios de desempleo asistido. Sin embargo, la participación de los beneficiarios rurales en el subsidio por enfermedad viene descendiendo desde 2003, llegando a representar en el último año un 7.5% del total.

Grafico 4.

Proporción de beneficiarios rurales en el Total de subsidios de enfermedad y desempleo

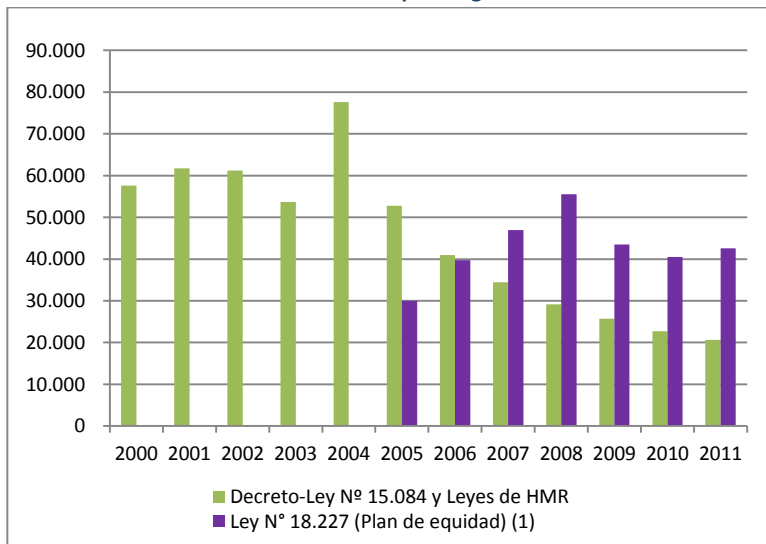


Para el caso de las Asignaciones Familiares, para poder clasificar las mismas en Rurales, se tomó la clasificación según la rama de aportación del atributario.

Al realizar el análisis, consideramos conjuntamente todas las leyes vigentes, vemos que el número de beneficiarios fue aumentando año tras año, hasta alcanzar el pico máximo en 2011 con más de 84,000. A partir de allí se ha verificado un paulatino descenso de los mismos, hasta alcanzar en 2016 los 56,200. En este último año el 70% de las asignaciones familiares son del régimen de la Ley N° 18.227 (plan de equidad) y el 30% restante está comprendido en el régimen de la Ley N° 15.084.

Gráfico 5.

Evolución de los beneficiarios por Asignaciones Familiares.



(1) Valores estimados y ajustados en base a microdatos ECH (2016).

Para el caso del Subsidio por Maternidad, el mismo se ha mantenido estable durante el periodo 2003-2013, en el entorno de 100 beneficiarios mensuales. En el año 2014 se ha registrado un aumento importante debido a la entrada en vigencia de la Ley N° 19.161, que además de las prestaciones por maternidad otorga prestaciones de medio horario para cuidados del recién nacido y la licencia por paternidad. En 2016 esta cifra alcanzó los 262 beneficiarios en promedio mensual, un 20% más que el año anterior.

## 6. Recursos y erogaciones del sector

En este capítulo analizamos la trayectoria en el tiempo de las variables monetarias asociadas al sector. Se observa la evolución que ha tenido la recaudación, compuesta por diferentes tipos de recursos: aporte patronal y aporte personal, así como la recaudación por Multas y Recargos y Convenios de Pago.

A los efectos de visualizar más fácilmente los datos, analizamos ratios comparativos entre los egresos e ingresos del sector por tipo de prestación asociada.

En el cuadro que sigue, se presenta la evolución del último quinquenio.

### Cuadro 4.

#### Relación Egresos - Ingresos

	2012	2013	2014	2015	2016
<b>Relación EGRESOS TOTALES / INGRESOS TOTALES</b>	3,56	3,34	3,04	3,34	3,41
<b>Relación EGRESOS IVS / INGRESOS IVS</b>	3,13	2,96	2,71	2,98	3,04

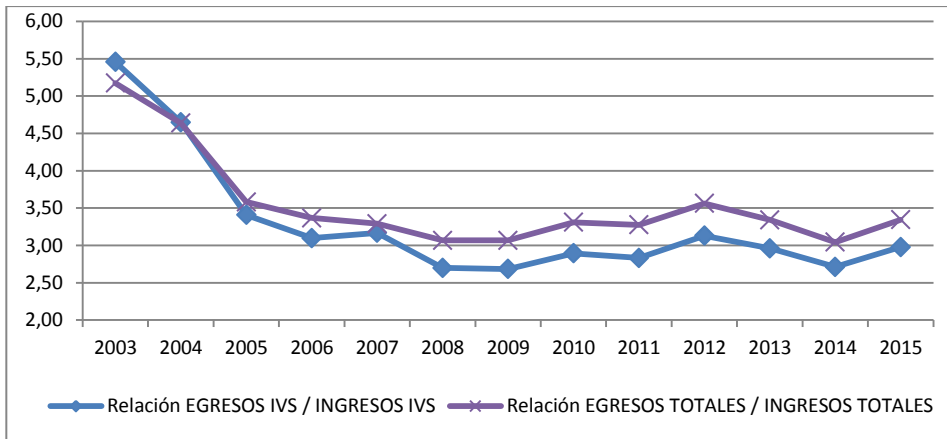
Fuente: Estimaciones a partir del Balance General del BPS.

Vemos que la relación entre Egresos e Ingresos Totales del sector rural en estos últimos 5 años, en promedio, ha representado más de 3 veces los ingresos. En otras palabras, los egresos totales superan en más de 3 veces los ingresos totales de la institución. Particularmente en el año 2012 esta relación fue de 3.56 y en el 2016 la misma fue de 3.41, esto se explica fundamentalmente por la recaudación de los aportes jubilatorios de los trabajadores.

El año 2012, en cuanto a aportes se refiere (en términos constantes), fue el de menor ingreso en estos últimos 5 años. Posteriormente en 2014 hubo un aumento de las contribuciones IVS ocasionadas principalmente por la incorporación de devoluciones de aportes por la Ley N° 19.162, llegando la relación a ser de 3.04. Dado que el aumento de las contribuciones en ese año fue de motivo excepcional, en los años siguientes la relación de egresos-ingresos volvió a sus guarismos anteriores, superando el 3.3.

Un mismo comportamiento tuvo la relación egresos-ingresos IVS rurales, ya que la mayor parte de los egresos de BPS tienen relación con dichas prestaciones.

**Gráfico 6.**  
**Evolución de la relación egresos-ingresos**



A partir del año 2008 tanto los ingresos por aportes de enfermedad, como las erogaciones por cuota mutal dejaron de pertenecer al BPS, pasando a la órbita del SNIS.

Cuadro 5.  
Relación Egresos - Ingresos SNIS<sup>2</sup>

SNIS	2015	2016
<b>APORTES AL SNIS</b>	1.889.299.316	1.784.158.422
<b>EGRESOS CUOTA MUTAL SNIS - trabajadores</b>	2.240.236.155	2.149.936.421
<b>EGRESOS CUOTA MUTAL SNIS - menores</b>	1.011.169.425	963.068.794
<b>EGRESOS CUOTA MUTAL SNIS - concubinos</b>	410.547.786	414.315.706
<b>Relación EGRESOS SNIS/INGRESOS SNIS</b>	<b>1,94</b>	<b>1,98</b>

Fuente: Estimaciones a partir de DW de prestaciones, con datos de Registros de Actividades y Registros de Afiliaciones Mutuales. Pesos Constantes según IMS promedio 2016.

Si analizamos la evolución de los egresos – ingresos solo correspondiente al SNIS, el ratio del mismo ronda el 1.95. Si bien los ingresos y egresos en términos de IMS no han aumentado significativamente, han presentado un mayor descenso los ingresos que los egresos, de hecho, los egresos por cuota mutal de concubinos aumentaron en el último año.

<sup>2</sup> Debido a cambios en la obtención de los datos a partir de 2015 se ha cambiado el proceso de estimación de los egresos de cuota mutal, por tanto no resulta comparable con períodos anteriores.

## 7. Consideraciones generales

Los elementos analizados en el presente estudio tratan de mostrar la evolución de la cobertura brindada por el BPS a los trabajadores del sector rural, los que presentan características distintivas del resto de los trabajadores, no solo desde el punto de vista del trabajo que realizan y de la locación, sino de la forma de aportación.

A modo de resumen podemos mencionar:

- ✓ Los puestos cotizantes IVS se han incrementado con respecto al año 2003, pasando de casi 142.000 a 152.000 cotizantes.
- ✓ Los patronos y cónyuges colaboradores muestran un descenso acumulado en todo el período de estudio del 9.5%.
- ✓ Los puestos cotizantes dependientes de 2003 a 2016 han pasado de 74.000 a 90.000, lo que implicó un incremento del entorno del 22.4%. Sin embargo, si bien con respecto al año base existe un incremento general de puestos cotizantes rurales, la cantidad de los mismos viene descendiendo desde el año 2011.
- ✓ En cuanto a la participación de los puestos cotizantes rurales en el total de cotizantes, la misma viene descendiendo desde el año 2004. Actualmente la cantidad de puestos cotizantes rurales representa el 10,55 del total de cotizantes, cuando en el año 2004 representan el 17.2%.
- ✓ Las pasividades mostraron un leve descenso hasta el año 2008, pero a partir del siguiente año comienzan a incrementarse, lo que se debería a la implementación de la Ley de Flexibilización de Pasividades. En total la evolución entre 2003 y 2016 acumuló un aumento del 1.1% del total de las pasividades.
- ✓ Las jubilaciones aumentaron un 14.4% pasando de 66,400 a 73,700, mientras que las pensiones de sobrevivencia disminuyeron (-10.7%) pasando de 55,800 a 49,800.
- ✓ Para el subsidio por enfermedad, la evolución de los beneficiarios ha sido casi siempre creciente hasta el 2014 (3.000 beneficiarios), sin embargo, en los dos últimos años la cantidad de beneficiarios ha descendido, ubicándose en 2016 en los 2,500 beneficiarios.
- ✓ En el subsidio por desempleo se registró en 2016 un promedio mensual cerca de 3,400 subsidiados, lo que para ese año represento un 8,7% del total de beneficiarios de desempleo asistido.
- ✓ Los beneficiarios de Asignaciones Familiares en el año 2016 respecto al año 2003 han descendido en un 2%, pasando de casi 58.000 niños y jóvenes beneficiarios a

más de 56.000. Este descenso se observa desde 2011, año en que se superaron los 84.000 beneficiarios.

- ✓ Los beneficiarios del subsidio por maternidad se han incrementado en más de un 170%. Esto se dio a partir del 2014 y se debe principalmente a la implementación de la Ley N° 19.161, que amplía los derechos incorporando el derecho los trabajadores a la licencia paternal y los cuidados parentales de los recién nacidos.
- ✓ En estos últimos 5 años los egresos totales del sector vienen triplicando a los ingresos. En el año 2014, a causa del ingreso de aportes por desafiliación por aplicación de la Ley N° 19.162 esta relación disminuyó al 3.04, pero en los dos últimos años este guarismo trepo al entorno del 3.38.
- ✓ En la relación egresos-ingresos IVS también se observa la misma tendencia que la relación de egresos-ingresos totales. Esta relación viene aumentando desde 2014, donde se pasó de una relación de 2.71 al 3.04 en el último año.
- ✓ La relación egresos-ingresos del SNIS se ha ampliado de 1.94 en 2015 a 1.98 en 2016, principalmente en este último año han aumentado los egresos de SNIS de concubinos.